

มาตรการป้องกันและแก้ไข ผลกระทบสิ่งแวดล้อม และ มาตรการติดตามตรวจสอบ คุณภาพสิ่งแวดล้อม

- 2.1 มาตรการป้องกันและแก้ไขผลกระทบสิ่งแวดล้อม
- 2.2 มาตรการติดตามตรวจสอบคุณภาพสิ่งแวดล้อม
 - 2.2.1 คุณภาพอากาศ
 - 2.2.2 ระดับเสียง
 - 2.2.3 ค่าความสั่นสะเทือน
 - 2.2.4 คุณภาพน้ำ

บทที่ 2

มาตรการป้องกันและแก้ไขผลกระทบสิ่งแวดล้อม และมาตรการติดตามตรวจสอบคุณภาพสิ่งแวดล้อม

2.1 มาตรการป้องกันและแก้ไขผลกระทบสิ่งแวดล้อม

ผลการตรวจสอบการปฏิบัติตามมาตรการป้องกันและแก้ไขผลกระทบสิ่งแวดล้อม ที่เสนอไว้ในรายงานโครงการเหมืองแร่ยิปซัมและแร่แอนไฮไดรต์ ประทานบัตรที่ 33145/16377 ของ บริษัท เพียวไบรท์ ยิปซัม จำกัด ตั้งอยู่ที่ตำบลไม้เรียง อำเภอฉวาง จังหวัดนครศรีธรรมราช กำหนดให้ทางโครงการปฏิบัติตามมาตรการป้องกันและแก้ไขผลกระทบสิ่งแวดล้อม และมาตรการติดตามตรวจสอบคุณภาพสิ่งแวดล้อม ตามหนังสือที่ ทส 1010.2/7217 ลงวันที่ 11 มิถุนายน 2561 รายละเอียดดังตารางที่ 2-1 ถึงตารางที่ 2-4

ตารางที่ 2-1 การปฏิบัติตามมาตรการป้องกันและแก้ไขผลกระทบสิ่งแวดล้อมโดยทั่วไป

เงื่อนไขตามมาตรการ	ผลการปฏิบัติตามมาตรการ	ปัญหา อุปสรรค ที่ไม่สามารถปฏิบัติตามมาตรการ และแนวทางแก้ไข	เอกสารอ้างอิง
1. ให้มีจุดรับเรื่องราวร้องทุกข์ความเดือดร้อนของประชาชนที่เกิดจากกิจกรรมการทำเหมืองแร่ และกิจกรรมที่เกี่ยวข้องในกรณีที่มีผู้ร้องเรียนผู้ถือประทานบัตรจะต้องดำเนินการแก้ไข และให้ความช่วยเหลือด้วยความเป็นธรรม	<ul style="list-style-type: none"> ● การทำเหมืองของโครงการได้จัดให้มีเจ้าหน้าที่คอยติดตามตรวจสอบผลกระทบรวมทั้งเรื่องราวร้องเรียนต่างๆ ที่เกิดจากการดำเนินโครงการ และจะทำการติดตั้งกล่องรับเรื่องราวร้องเรียนไว้บริเวณด้านหน้าโครงการ หรือที่ที่ประชาชนสามารถเข้าถึงได้ง่าย 	-	-
2. หากได้รับการร้องเรียนจากประชาชนที่อาศัยอยู่ในบริเวณใกล้เคียงว่าได้รับความเดือดร้อนรำคาญจากการดำเนินโครงการ หรือสาธารณประโยชน์ได้รับความเสียหายและกรมอุตสาหกรรมพื้นฐานและการเหมืองแร่ หรือสำนักงานนโยบายและแผนทรัพยากรธรรมชาติและสิ่งแวดล้อมได้ตรวจสอบแล้ว พบว่าผู้ถือประทานบัตรไม่ปฏิบัติตามมาตรการป้องกันและแก้ไขผลกระทบสิ่งแวดล้อมที่กำหนดจะต้องหยุดการทำเหมืองแล้วแก้ไขเหตุแห่งความเดือดร้อนให้เสร็จสิ้นก่อนที่จะดำเนินการต่อไป	<ul style="list-style-type: none"> ● ในกรณีที่ได้รับการร้องเรียนจากประชาชนในบริเวณใกล้เคียงโครงการว่าได้รับความเดือดร้อนรำคาญจากการทำเหมืองแร่ ผู้ถือประทานบัตรจะยุติการทำเหมืองตามคำสั่งของทางราชการแล้วแก้ไขเหตุแห่งความเดือดร้อนให้เสร็จสิ้นก่อนที่จะดำเนินการต่อไป 	-	-
3. ให้ทำการปรับปรุงฟื้นฟูพื้นที่โครงการที่ผ่านการทำเหมืองแร่แล้ว พื้นที่สิ้นสุดการใช้ประโยชน์และบริเวณอื่นๆ ตามแผนงานที่ได้เสนอไว้ในรายงานการวิเคราะห์ผลกระทบสิ่งแวดล้อม พร้อมทั้งให้รายงานผลการดำเนินงานให้สำนักงานนโยบายและแผนทรัพยากรธรรมชาติและสิ่งแวดล้อม และกรมอุตสาหกรรมพื้นฐานและการเหมืองแร่ทราบทุก 1 ปี	<ul style="list-style-type: none"> ● ผู้ถือประทานบัตรได้ร่วมกับวิศวกรผู้ควบคุมการทำเหมืองวางแผนและดำเนินการฟื้นฟูพื้นที่ที่ผ่านการทำเหมืองแล้วตามแผนงานที่ได้เสนอไว้ พร้อมทั้งรายงานแผนและผลการดำเนินงานด้านการฟื้นฟูให้สำนักงานนโยบายและแผนทรัพยากรธรรมชาติและสิ่งแวดล้อม กรมอุตสาหกรรมพื้นฐานและการเหมืองแร่ และหน่วยงานที่เกี่ยวข้องทราบทุกปี โดยได้จัดทำรายงานครั้งล่าสุดคือประจำปี 2566 	-	<ul style="list-style-type: none"> ● เอกสารแนบ 3

เงื่อนไขตามมาตรการ	ผลการปฏิบัติตามมาตรการ	ปัญหา อุปสรรค ที่ไม่สามารถปฏิบัติตามมาตรการ และแนวทางแก้ไข	เอกสารอ้างอิง
<p>4. ในกรณีที่ผู้ถือประทานบัตรมีความจำเป็นต้องเปลี่ยนแปลงรายละเอียดโครงการหรือมาตรการป้องกันและแก้ไขผลกระทบสิ่งแวดล้อม และมาตรการติดตามตรวจสอบผลกระทบสิ่งแวดล้อม ตามที่ได้เสนอไว้ในรายงานการวิเคราะห์ผลกระทบสิ่งแวดล้อมที่ได้รับความเห็นชอบแล้ว ให้ผู้ถือประทานบัตรแจ้งให้หน่วยงานอนุญาตดำเนินการดังนี้</p> <ul style="list-style-type: none"> - หากหน่วยงานอนุญาตเห็นว่าการเปลี่ยนแปลงดังกล่าวเกิดผลดีต่อสิ่งแวดล้อมมากกว่าหรือเทียบเท่ามาตรการที่กำหนด ให้หน่วยงานอนุญาตรับจดแจ้งให้เป็นไปตามหลักเกณฑ์และเงื่อนไขที่กำหนดไว้ในกฎหมายนั้นๆ พร้อมทั้งให้จัดทำสำเนาแจ้งให้สำนักงานนโยบายและแผนทรัพยากรธรรมชาติและสิ่งแวดล้อมเพื่อทราบ - หากหน่วยงานอนุญาตเห็นว่าการเปลี่ยนแปลงดังกล่าวอาจเกิดผลกระทบต่อสาระสำคัญในรายงานการวิเคราะห์ผลกระทบสิ่งแวดล้อมที่ได้รับความเห็นชอบไว้แล้ว ให้หน่วยงานอนุญาตจัดส่งรายงานการเปลี่ยนแปลงดังกล่าวให้สำนักงานนโยบายและแผนทรัพยากรธรรมชาติและสิ่งแวดล้อม เพื่อเสนอคณะกรรมการผู้ชำนาญการให้ความเห็นชอบก่อนดำเนินการเปลี่ยนแปลง และเมื่อโครงการได้รับอนุญาตให้เปลี่ยนแปลงแล้ว ให้หน่วยงานแจ้งผลการเปลี่ยนแปลงให้สำนักงานนโยบายและแผนทรัพยากรธรรมชาติและสิ่งแวดล้อมเพื่อทราบ 	<ul style="list-style-type: none"> ● ในกรณีที่ผู้ถือประทานบัตรมีประสงค์จะเปลี่ยนแปลงรายละเอียดการทำเหมืองหรือการดำเนินกิจกรรมเกี่ยวเนื่องที่แตกต่างจากที่เสนอไว้ในรายงานฯ ผู้ถือประทานบัตรจะได้ดำเนินการแจ้งให้หน่วยงานที่เกี่ยวข้องทราบ และเสนอรายละเอียดที่จะเปลี่ยนแปลงดังกล่าวให้กรมอุตสาหกรรมพื้นฐานและการเหมืองแร่พิจารณาให้เห็นชอบก่อน 	-	-

เงื่อนไขตามมาตรการ	ผลการปฏิบัติตามมาตรการ	ปัญหา อุปสรรค ที่ไม่สามารถปฏิบัติตามมาตรการ และแนวทางแก้ไข	เอกสารอ้างอิง
5. ในระหว่างการทำเหมืองหากพบโบราณวัตถุ ร่องรอยทางประวัติศาสตร์ หรือโบราณคดี จะต้องรายงานและขอความร่วมมือจากกรมศิลปากรเข้าไปดำเนินการตรวจสอบพื้นที่ ทั้งนี้ในระหว่างการทำเหมืองจะต้องหยุดการทำเหมืองชั่วคราวและหากพิสูจน์แล้วพบว่าเป็นแหล่งที่มีความสำคัญทางประวัติศาสตร์โบราณคดี ผู้ถือประทานบัตรจะต้องปฏิบัติตามเงื่อนไขของหน่วยงานที่เกี่ยวข้องโดยไม่มีข้อเรียกร้องใดๆ	<ul style="list-style-type: none"> ระหว่างการทำเหมืองหากพบโบราณวัตถุ ร่องรอยทางประวัติศาสตร์ หรือโบราณคดี ผู้ถือประทานบัตรจะรายงานและขอความร่วมมือจากกรมศิลปากรเข้าไปดำเนินการตรวจสอบพื้นที่ พร้อมทั้งจะให้ความร่วมมือและปฏิบัติตามเงื่อนไขของหน่วยงานที่เกี่ยวข้องโดยไม่มีข้อเรียกร้องใดๆ 	-	-
6. ให้รายงานผลการปฏิบัติตามมาตรการป้องกันและแก้ไขผลกระทบสิ่งแวดล้อมและมาตรการติดตามตรวจสอบคุณภาพสิ่งแวดล้อม ให้สำนักงานนโยบายและแผนทรัพยากรธรรมชาติและสิ่งแวดล้อม กรมอุตสาหกรรมพื้นฐานและการเหมืองแร่ และสำนักงานอุตสาหกรรมจังหวัดนครราชสีมา ทราบอย่างน้อยปีละ 2 ครั้ง	<ul style="list-style-type: none"> ผู้ถือประทานบัตรได้มอบหมายให้บริษัท ไมน์ เอ็นจิเนียริง คอนซัลแตนท์ จำกัด ดำเนินการตรวจวัดคุณภาพสิ่งแวดล้อม พร้อมจัดทำและนำเสนอรายงานผลการปฏิบัติตามมาตรการป้องกันและแก้ไขผลกระทบสิ่งแวดล้อมและมาตรการป้องกันและแก้ไขผลกระทบสิ่งแวดล้อมให้หน่วยงานที่เกี่ยวข้องทราบปีละ 2 ครั้ง ในช่วงเดือนมกราคม-มิถุนายน และเดือนกรกฎาคม-ธันวาคม 	-	-
7. ให้พิจารณาร่วมแผนผังโครงการทำเหมืองเดียวกันกับโครงการเหมืองแร่ยับยั้งและแร่ดิน อุตสาหกรรมชนิดดินซีเมนต์ ของบริษัท ปูนซีเมนต์ไทย (ทุ่งสง) จำกัด คำขอประทานบัตรที่ 3/2555 ภายหลังจากการได้รับอนุญาตประทานบัตรแล้ว	<ul style="list-style-type: none"> ทางโครงการจะได้พิจารณาร่วมแผนผังโครงการทำเหมืองเดียวกันกับโครงการเหมืองแร่ยับยั้งและแร่ดินอุตสาหกรรมชนิดซีเมนต์ ของบริษัทปูนซีเมนต์ไทย (ทุ่งสง) จำกัด ตามมาตรการกำหนด 	-	-

ตารางที่ 2-2 มาตรการป้องกันและแก้ไขผลกระทบสิ่งแวดล้อมในระยะเตรียมการ

เงื่อนไขตามมาตรการ	ผลการปฏิบัติตามมาตรการ	ปัญหา อุปสรรค ที่ไม่สามารถปฏิบัติ ตามมาตรการ และแนวทางแก้ไข	เอกสารอ้างอิง
ทรัพยากรสิ่งแวดล้อมทางกายภาพ			
1. สภาพภูมิประเทศ			
1. ให้กำหนดตำแหน่งและขอบเขตพื้นที่ในการทำเหมือง แนวเส้นทางลำเลียงแร่ และพื้นที่ที่ไม่เกี่ยวข้องกับการทำ เหมืองให้ชัดเจน เพื่อให้เป็นไปตามแผนผังโครงการทำ เหมืองของโครงการ โดยจะทำการปรับหรือเปลี่ยนแปลง สภาพพื้นที่เดิมให้น้อยที่สุดเท่าที่จำเป็นเท่านั้น บริเวณพื้นที่ ที่ไม่มีกิจกรรมการทำเหมืองและกิจกรรมที่เกี่ยวข้องให้ รักษาสภาพภูมิประเทศเดิมไว้ เพื่อเป็นเขตแนวกันชน (Buffer zone)	<ul style="list-style-type: none"> วิศวกรร่วมกับผู้ถือประทานบัตรได้ออกแบบและกำหนด ขอบเขตพื้นที่การทำเหมืองไว้อย่างชัดเจนตามแผนผัง โครงการ ส่วนบริเวณพื้นที่ที่ไม่เกี่ยวข้องกับการทำเหมือง ผู้ถือประทานบัตรได้รักษาต้นไม้และสภาพป่าไม้เดิมไว้ให้ มากที่สุด เพื่อเป็นเขตแนวกันชนป้องกันผลกระทบ สิ่งแวดล้อม (Buffer zone) ทั้งนี้ ได้ติดตั้งป้ายแสดง ขอบเขตพื้นที่และข้อมูลของโครงการไว้ด้านหน้าพื้นที่ให้ สามารถมองเห็นได้ชัดเจน 	-	<ul style="list-style-type: none"> เอกสารแนบ 4 รูปที่ 1
2. ให้กำหนดพื้นที่เว้นแนวเขตไม่ทำเหมืองห่างจาก ทางสาธารณประโยชน์ (บ้านคลองเส – บ้านทานพอ - บ้านหนองท่อม) บริเวณช่วงหลักหมุดที่ 17-21 ทางด้าน ทิศตะวันออกเฉียงเหนือของพื้นที่โครงการ ในระยะ อย่างน้อย 50 เมตร	<ul style="list-style-type: none"> ผู้ถือประทานบัตรได้กำหนดแนวเขตไม่ทำเหมืองห่างจาก ทางสาธารณประโยชน์ (บ้านคลองเส – บ้านทานพอ - บ้านหนองท่อม) บริเวณช่องหลักหมุดที่ 17-21 ทางด้าน ทิศตะวันออกเฉียงเหนือของพื้นที่โครงการ ในระยะ อย่างน้อย 50 เมตร และพื้นที่จากทางน้ำสาธารณะ คลองหรวด ในระยะอย่างน้อย 20 เมตร และลำเหมือง สาธารณะประโยชน์ ในระยะอย่างน้อย 10 เมตร เพื่อลด ผลกระทบด้านต่างๆ ที่อาจเกิดขึ้นกับชุมชนใกล้เคียง 	-	<ul style="list-style-type: none"> เอกสารแนบ 4 รูปที่ 2 รูปที่ 3 รูปที่ 4
3. ให้กำหนดพื้นที่เว้นเขตไม่ทำเหมืองห่างจากทางน้ำ สาธารณะคลองหรวด ในระยะอย่างน้อย 20 เมตร และลำเหมืองสาธารณะประโยชน์ ในระยะอย่างน้อย 10 เมตร			

เงื่อนไขตามมาตรการ	ผลการปฏิบัติตามมาตรการ	ปัญหา อุปสรรค ที่ไม่สามารถปฏิบัติตามมาตรการ และแนวทางแก้ไข	เอกสารอ้างอิง
4. ให้จัดเตรียมเครื่องจักรและอุปกรณ์ในการทำเหมืองให้พร้อม ก่อนที่จะเริ่มดำเนินการทำเหมือง จัดทำแนวเขตพื้นที่โครงการให้ชัดเจน รวมทั้งจัดสร้างคันทำนบกั้น และคูระบายน้ำ ให้แล้วเสร็จก่อนที่จะเริ่มดำเนินการทำเหมือง	<ul style="list-style-type: none"> ผู้ถือประทานบัตรได้มีการจัดเตรียมเครื่องจักรอุปกรณ์ไว้ให้พร้อมสำหรับการทำเหมือง พร้อมทั้งสร้างคันทำนบกั้นอัดแน่น และขุดคูระบายน้ำรอบพื้นที่โครงการ ตามเงื่อนไขมาตรการกำหนด 	-	<ul style="list-style-type: none"> เอกสารแนบ 4 รูปที่ 5 รูปที่ 6
5. ให้ตัดเส้นทางลำเลียงขนส่งไปยังบริเวณจุดเริ่มเปิดการทำเหมือง เพื่อใช้ในการลำเลียงเครื่องจักรอุปกรณ์สำหรับการเปิดทำเหมืองและการลำเลียงขนส่งแร่ นอกจากนี้จะต้องทำการปรับปรุงเส้นทางลำเลียงแร่ และเส้นทางเข้าสู่พื้นที่โครงการ โดยการบดอัดให้แน่นและปรับแต่งผิวถนนให้สามารถใช้ได้ทุกฤดูกาล	<ul style="list-style-type: none"> ผู้ถือประทานบัตรได้สร้างเส้นทางลำเลียงแร่เข้า-ออกพื้นที่โครงการโดยให้เป็นถนนดินบดอัดให้แน่นและปรับแต่งสภาพผิวถนนให้สามารถใช้ได้ทุกฤดูกาล 	-	<ul style="list-style-type: none"> เอกสารแนบ 4 รูปที่ 7
6. ให้ปลูกพืชคลุมดิน เช่น หญ้าแฝก พืชตระกูลถั่ว และปลูกเป็นไม้ยืนต้นท้องถิ่นและพันธุ์ไม้ที่เป็นอาหารสัตว์ป่าและนก ให้มีทรงพุ่ม 3 เรือนยอด เช่น ราชพฤกษ์ จามจุรี หว้านา ข่อย พลองกีนลูก และกล้วย เป็นต้น หรือพันธุ์ไม้ชนิดอื่นตามความเหมาะสมในบริเวณที่เอื้ออำนวยต่อการปลูก เช่น บริเวณพื้นที่ว่าง และบริเวณบ่อตกตะกอน พร้อมปลูกไม้พุ่มแซมระหว่างไม้ยืนต้นดังกล่าว โดยปลูกลักษณะเป็นแถวแบบสลับฟันปลา จำนวน 2 แถว ระยะห่างระหว่างต้นและแถว 2x2 เมตร เพื่อลดผลกระทบที่อาจเกิดขึ้น ได้แก่ การชะล้างพังทลายของดิน ฝุ่นละออง เสียงดัง การปลิวกระเด็นของเศษแร่ เป็นต้น อีกทั้งยังเป็นการช่วยปรับทัศนียภาพบริเวณพื้นที่โครงการ ทั้งนี้ ถ้าไม้ที่นำมาปลูกจะต้องมีอายุมากกว่า 1 ปี	<ul style="list-style-type: none"> ผู้ถือประทานบัตรได้ดูแลต้นไม้ที่มีอยู่เดิมในบริเวณพื้นที่โดยรอบและพื้นที่เว้นการทำเหมืองให้เจริญเติบโตได้ดีเพื่อลดผลกระทบต่อนพื้นที่ข้างเคียง นอกจากนี้ได้มีการปลูกเสริมเพิ่มเติมในบริเวณที่เอื้ออำนวยต่อการปลูก เพื่อให้มีความหนาแน่นและทดแทนต้นไม้ที่ล้มตายลง 	-	<ul style="list-style-type: none"> เอกสารแนบ 4 รูปที่ 8

เงื่อนไขตามมาตรการ	ผลการปฏิบัติตามมาตรการ	ปัญหา อุปสรรค ที่ไม่สามารถปฏิบัติตามมาตรการ และแนวทางแก้ไข	เอกสารอ้างอิง
7. ให้จัดสร้างคันทำนบกั้นดินขนาดด้านบนกว้างประมาณ 2 เมตร ด้านล่างกว้างประมาณ 5 เมตร และสูงประมาณ 2 เมตร บริเวณรอบที่เก็บกองเปลือกดินและด้านทิศตะวันตกของพื้นที่โครงการ และสร้างคันทำนบกั้นดินขนาดด้านบนกว้างประมาณ 7 เมตร ด้านล่างกว้างประมาณ 16 เมตร และสูงประมาณ 3 เมตร บริเวณตลอดแนวคลองหว่าดที่ไหลผ่านพื้นที่โครงการ พร้อมทั้งสร้างคูระบายน้ำรอบบริเวณพื้นที่เก็บกองเปลือกดิน มีขนาดความกว้าง 1 เมตร และลึก 1 เมตร เพื่อบังคับการไหลของน้ำผ่านคูระบายน้ำให้ลงสู่บ่อดักตะกอน “บ2” มีพื้นที่ประมาณ 0.5 ไร่ สำหรับน้ำฝนในบริเวณบ่อเหมืองจะดูดขึ้นไปยังบ่อดักตะกอน “บ1” มีพื้นที่ประมาณ 0.3 ไร่ เพื่อให้น้ำตกตะกอนก่อนนำไปใช้ในการฉีดพรมฝุ่นภายในพื้นที่โครงการทำเหมืองต่อไป	<ul style="list-style-type: none"> ผู้ถือประทานบัตรได้สร้างคันทำนบกั้นดินอัดแน่น เพื่อป้องกันน้ำและตะกอนดินระบายออกภายนอกโครงการ และชุดคูระบายน้ำรอบพื้นที่โครงการ สำหรับเบี่ยงเบนการไหลของน้ำให้ไหลลงสู่บ่อดักตะกอน ทั้งนี้ ทางโครงการได้สร้างบ่อดักตะกอนให้เป็นไปตามเงื่อนไขมาตรการกำหนด 	-	<ul style="list-style-type: none"> เอกสารแนบ 4 รูปที่ 5 รูปที่ 6 รูปที่ 9
8. ให้เลือกช่วงเวลาที่ไม่มีฝนตกในการดำเนินการเตรียมพื้นที่รองรับกิจกรรมต่างๆ เพื่อหลีกเลี่ยงการกัดเซาะ และการพังทลายของหน้าดิน	<ul style="list-style-type: none"> การดำเนินการทำเหมืองของโครงการ วิศวกรจะดูแลไม่ให้เกิดการในช่วงเวลาที่มีฝนตก เพื่อป้องกันการเกิดอุบัติเหตุที่เกิดจากการกัดเซาะและการพังทลายของหน้าดิน 	-	-
9. ให้จัดทำป้ายแสดงขอบเขตพื้นที่โครงการและขอบเขตการทำเหมือง บริเวณโครงการเพื่อให้ง่ายต่อการตรวจสอบพื้นที่ และการปฏิบัติบริเวณโครงการ พร้อมทั้งจัดทำป้ายแสดงข้อมูลเกี่ยวกับโครงการ ได้แก่ หมายเลขประทานบัตร เนื้อที่ ระยะเวลาการทำเหมือง และผู้รับผิดชอบไว้บริเวณ	<ul style="list-style-type: none"> ผู้ถือประทานบัตรได้จัดทำป้ายแสดงขอบเขตพื้นที่โครงการ และขอบเขตการทำเหมือง ซึ่งติดตั้งไว้บริเวณด้านหน้าโครงการเพื่อให้ง่ายต่อการตรวจสอบ 	-	<ul style="list-style-type: none"> เอกสารแนบ 4 รูปที่ 1

เงื่อนไขตามมาตรการ	ผลการปฏิบัติตามมาตรการ	ปัญหา อุปสรรค ที่ไม่สามารถปฏิบัติตามมาตรการ และแนวทางแก้ไข	เอกสารอ้างอิง
ด้านหน้าพื้นที่โครงการ หรือบริเวณที่สามารถพบเห็นได้ ทั่วไป ให้แล้วเสร็จก่อนเปิดการทำเหมือง			
10. ให้ดำเนินการทำเหมืองตามแผนผังที่กำหนดไว้อย่าง เคร่งครัด ตั้งแต่ระยะดำเนินการทำเหมืองจนกระทั่งสิ้นสุด การทำเหมือง	<ul style="list-style-type: none"> ผู้ถือประทานบัตรได้ดำเนินการทำเหมืองตามแผนผัง โครงการกำหนดอย่างเคร่งครัด 	-	-
11. บริเวณที่ไม่เกี่ยวข้องกับการทำเหมืองหรือกิจกรรมต่างๆ ของโครงการ ต้องทำการรักษาให้คงสภาพการปกคลุมของ พืชพรรณเดิมให้มากที่สุด ทั้งนี้เพื่อช่วยเป็นแนวป้องกัน ผลกระทบจากกิจกรรมทำเหมือง	<ul style="list-style-type: none"> บริเวณที่ไม่เกี่ยวข้องกับการทำเหมือง ผู้ถือประทานบัตรได้ รักษาสภาพป่าไม้เดิมมากที่สุด เพื่อช่วยเป็นแนวป้องกัน ผลกระทบจากกิจกรรมทำเหมือง 	-	<ul style="list-style-type: none"> เอกสารแนบ 4 รูปที่ 8
2. คุณภาพอากาศ			
2.1 บริเวณพื้นที่เหมือง			
1. ให้ปลูกไม้ยืนต้นท้องถิ่นและพันธุ์ไม้ที่เป็นอาหารสัตว์ป่า และนก ให้มีทรงพุ่ม 3 เรือนยอด เช่น ราชพฤกษ์ จามจุรี หว้าวนา ข่อย พลองกิ่งลูก และกล้วย เป็นต้น หรือพันธุ์ไม้ ชนิดอื่นตามความเหมาะสม และให้ปลูกไม้พุ่มแซมระหว่าง ไม้ยืนต้น ไว้ในบริเวณพื้นที่แนวกันเขตไม่ทำเหมืองบริเวณที่ สามารถดำเนินการได้ เพื่อใช้เป็นแนวกรองฝุ่นซึ่งสามารถ ลดการฟุ้งกระจายของฝุ่นละอองไม่ให้ออกสู่ภายนอกได้ ระดับหนึ่ง	<ul style="list-style-type: none"> ผู้ถือประทานบัตรได้ดำเนินการปลูกไม้ยืนต้นไว้โดยรอบ พื้นที่โครงการหรือพื้นที่เวนคืนการทำเหมือง พร้อมทั้งดูแล แนวต้นไม้เดิมให้สามารถเจริญเติบโตได้ดี เพื่อเป็นแนว ป้องกันลดผลกระทบด้านการชะล้างพังทลายของหน้าดิน ด้านฝุ่นละออง ด้านเสียงดังรบกวน (Buffer Zone) และ ด้านทัศนียภาพบริเวณพื้นที่โครงการ 	-	<ul style="list-style-type: none"> เอกสารแนบ 4 รูปที่ 8

เงื่อนไขตามมาตรการ	ผลการปฏิบัติตามมาตรการ	ปัญหา อุปสรรค ที่ไม่สามารถปฏิบัติตามมาตรการ และแนวทางแก้ไข	เอกสารอ้างอิง
2.2 บริเวณเส้นทางขนส่งแร่			
1. ให้ดูแลรักษาและปรับปรุงซ่อมแซมสภาพเส้นทางขนส่งแร่ให้อยู่ในสภาพพร้อมใช้งานและปรับปรุงพื้นผิวจราจรโดยการบดอัดแน่น เพื่อลดการฟุ้งกระจายของฝุ่นละออง	<ul style="list-style-type: none"> ผู้ถือประทานบัตรได้ดูแลรักษาเส้นทางขนส่งแร่ให้อยู่ในสภาพที่สามารถใช้งานได้ดียู่เสมอ ในกรณีที่เกิดการชำรุดเสียหายผู้ถือประทานบัตรจะดำเนินการซ่อมแซมทันที 	-	<ul style="list-style-type: none"> เอกสารแนบ 4 รูปที่ 7
2. ให้มีระบบลานล้างล้อรถยนต์ที่มีประสิทธิภาพ และทำการล้างล้อรถบรรทุกแร่ก่อนออกสู่ถนนสาธารณะ	<ul style="list-style-type: none"> ผู้ถือประทานบัตรได้จัดให้มีจุดล้างล้อรถบรรทุกไว้บริเวณด้านหน้าโครงการ พร้อมออกกฎระเบียบให้พนักงานขับรถบรรทุกแร่ที่จะขนส่งแร่ไปยังแหล่งรับซื้อภายนอกให้ทำการล้างล้อทุกครั้ง เพื่อการฟุ้งกระจายของฝุ่นละอองที่ติดมากับรถ 	-	<ul style="list-style-type: none"> เอกสารแนบ 4 รูปที่ 10
3. ระดับเสียง			
1. ให้ปลูกพืชคลุมดินและต้นไม้บนคันทำนบดิน เพื่อเป็นแนวป้องกันเสียง โดยให้ปลูกต้นไม้บนคันทำนบดิน 1 แถว และปลูกต้นไม้ด้านข้างขนานไปกับคันทำนบดินอีกข้างละ 1 แถว รวมเป็น 3 แถว และให้ปลูกไม้พุ่มแซมระหว่างไม้ยืนต้นด้วย พันธุ์ไม้ที่จะนำมาปลูกให้เลือกชนิดพันธุ์ไม้ที่เป็นไม้ยืนต้นท้องถิ่นและพันธุ์ไม้ที่เป็นอาหารสัตว์ป่าและนก ให้มีทรงพุ่ม 3 เรือนยอด เช่น ราชพฤกษ์ จามจุรี หว้านา ข่อย พลองกินลูก และกล้วย เป็นต้น หรือพันธุ์ไม้ชนิดอื่นตามความเหมาะสม	<ul style="list-style-type: none"> ทางโครงการได้ดูแลแนวต้นไม้เดิมที่ปลูกไว้บริเวณโดยรอบโครงการให้เจริญเติบโตได้ดี เพื่อใช้เป็นแนวป้องกันเสียงและลดผลกระทบต่อนพื้นที่ข้างเคียง (Buffer zone) และดำเนินการปลูกเพิ่มเติมในบริเวณที่เอื้ออำนวยต่อการปลูกเพื่อให้ความหนาแน่นและทดแทนต้นไม้ที่มีการล้มตายลง 	-	<ul style="list-style-type: none"> เอกสารแนบ 4 รูปที่ 8

เงื่อนไขตามมาตรการ	ผลการปฏิบัติตามมาตรการ	ปัญหา อุปสรรค ที่ไม่สามารถปฏิบัติตามมาตรการ และแนวทางแก้ไข	เอกสารอ้างอิง
2. ให้ตรวจสอบสภาพอุปกรณ์ต่างๆ เช่น เครื่องจักร และเครื่องยนต์ เป็นต้น ให้มีสภาพที่สมบูรณ์ และสามารถใช้งานได้ดีตามสภาพปกติ	<ul style="list-style-type: none"> พนักงานของโครงการได้มีการตรวจสอบอุปกรณ์ต่างๆ ที่ใช้ในการทำงานให้มีสภาพที่สมบูรณ์ และสามารถใช้งานได้ดี เพื่อความปลอดภัยในการทำงาน 	-	-
4. การใช้วัตถุระเบิด			
1. ให้ติดป้ายเตือนเขตการใช้วัตถุระเบิด พร้อมทั้งระบุเวลาทำการในการระเบิดบริเวณเส้นทางใกล้เคียงพื้นที่โครงการ และบริเวณที่อาจได้รับผลกระทบจากการใช้วัตถุระเบิด	<ul style="list-style-type: none"> ผู้ถือประทานบัตรได้จัดทำป้ายเตือนเขตพื้นที่ที่มีการระเบิด พร้อมระบุเวลาในการระเบิด ซึ่งติดตั้งไว้ตามแนวเขตพื้นที่ประทานบัตร และบริเวณที่สามารถมองเห็นได้ชัดเจน พร้อมทั้งติดตั้งสัญญาณแจ้งเตือนเสียงเพื่อแจ้งให้ประชาชนใกล้เคียงและพนักงานทราบก่อนที่จะดำเนินการระเบิดหิน และได้มีการสร้างอาคารสำหรับเก็บวัตถุระเบิดให้มีความมิดชิดปลอดภัย 	-	<ul style="list-style-type: none"> เอกสารแนบ 4 รูปที่ 11
5. อุทกวิทยาและคุณภาพน้ำ			
1. ให้ออกแบบหน้าเหมืองในลักษณะเป็นขั้นบันได ตามลักษณะที่กำหนดไว้ในแผนผังการทำเหมือง ซึ่งจะสามารถช่วยลดความเร็วน้ำที่ไหลบ่าในช่วงฤดูฝน ทำให้เสดินและเศษแร่บางส่วนตกค้างอยู่ตามขั้นบันได	<ul style="list-style-type: none"> ผู้ถือประทานบัตรร่วมกับวิศวกรผู้ควบคุมเหมืองได้วางแผนออกแบบหน้าเหมืองโดยมีลักษณะเป็นขั้นบันไดตามที่กำหนดไว้ในแผนผังการทำเหมือง การดำเนินการทำเหมืองปัจจุบันได้เปิดหน้าเหมืองบริเวณหมายเลข “ห” พัฒนาหน้าเหมืองให้มีลักษณะเป็นขั้นบันได พร้อมทั้งควบคุมความลาดชันของหน้าเหมืองไม่เกิน 45 องศา เพื่อป้องกันการพังทลายของหน้าเหมือง 	-	<ul style="list-style-type: none"> เอกสารแนบ 4 รูปที่ 12

เงื่อนไขตามมาตรการ	ผลการปฏิบัติตามมาตรการ	ปัญหา อุปสรรค ที่ไม่สามารถปฏิบัติตามมาตรการ และแนวทางแก้ไข	เอกสารอ้างอิง
2. ในการดำเนินกิจกรรมต่างๆ จะต้องไม่กระทำในช่วงที่ฝนตกชุก หรือหลังฝนตกใหม่ๆ เพื่อป้องกันการชะล้าง และลดอุบัติเหตุ	<ul style="list-style-type: none"> ● การดำเนินการทำเหมืองของโครงการ วิศวกรจะดูแลไม่ให้ดำเนินการในช่วงเวลาที่มีฝนตก เพื่อป้องกันการเกิดอุบัติเหตุที่เกิดจากการก่อกองและการพังทลายของหน้าดิน 	-	-
3. บริเวณโดยรอบบ่อดักตะกอนและสันคันทำนบดิน ต้องทำการปลูกพืชคลุมดิน เช่น หญ้าแฝก เพื่อช่วยป้องกันการชะล้างพังทลาย ช่วยลดความเร็วของกระแสน้ำ และเป็นตัวกรองตะกอนขนาดเล็ก	<ul style="list-style-type: none"> ● บริเวณโดยรอบบ่อดักตะกอนและสันคันทำนบดิน ผู้ถือประทานบัตรได้ดำเนินการปลูกพืชคลุมดิน เพื่อช่วยป้องกันการชะล้างพังทลาย ช่วยลดความเร็วของกระแสน้ำ และเป็นตัวกรองตะกอนขนาดเล็กที่เกิดจากกิจกรรมของโครงการ 	-	<ul style="list-style-type: none"> ● เอกสารแนบ 4 รูปที่ 5 รูปที่ 9
4. ให้จัดสร้างคันทำนบดินขนาดด้านบนกว้างประมาณ 2 เมตร ด้านล่างกว้างประมาณ 5 เมตร และสูงประมาณ 2 เมตร บริเวณรอบที่เก็บกองเปลือกดินและด้านทิศตะวันตกของพื้นที่โครงการ และสร้างคันทำนบดินขนาดด้านบนกว้างประมาณ 7 เมตร ด้านล่างกว้างประมาณ 16 เมตร และสูงประมาณ 3 เมตร บริเวณตลอดแนวคลองหว่าดที่ไหลผ่านพื้นที่โครงการ พร้อมทั้งสร้างคูระบายน้ำรอบบริเวณพื้นที่เก็บกองเปลือกดิน มีขนาดความกว้าง 1 เมตร และลึก 1 เมตร เพื่อบังคับการไหลของน้ำฝนผ่านคูระบายน้ำให้ลงสู่บ่อดักตะกอน “บ2” มีพื้นที่ประมาณ 0.5 ไร่ ความจุประมาณ 1,440 ลูกบาศก์เมตร สำหรับน้ำฝนในบริเวณบ่อเหมืองจะดูดขึ้นไปยังบ่อดักตะกอน “บ1” มีพื้นที่ประมาณ 0.3 ไร่ ความจุประมาณ 2,400 ลูกบาศก์เมตร เพื่อให้ น้ำตกตะกอนก่อน	<ul style="list-style-type: none"> ● ผู้ถือประทานบัตรได้ดำเนินการสร้างคันทำนบและคูระบายน้ำบริเวณโดยรอบพื้นที่โครงการโดยมีขนาดตามมาตรการกำหนด เพื่อลดการก่อกองและพังทลายจากน้ำฝน 	-	<ul style="list-style-type: none"> ● เอกสารแนบ 4 รูปที่ 5 รูปที่ 6

เงื่อนไขตามมาตรการ	ผลการปฏิบัติตามมาตรการ	ปัญหา อุปสรรค ที่ไม่สามารถปฏิบัติตามมาตรการ และแนวทางแก้ไข	เอกสารอ้างอิง
นำไปใช้ในการฉีดพรมฝุ่นภายในพื้นที่โครงการทำเหมืองต่อไป			
6. ปฐพีวิทยาการเกิดดินถล่มและหลุมยุบ			
1. ต้องไม่ดำเนินกิจกรรมต่างๆ ในช่วงที่มีฝนตกชุกหรือฝนตกใหม่ๆ เพื่อหลีกเลี่ยงการกัดเซาะ และการชะล้างพังทลายของหน้าดินโดยน้ำฝน	<ul style="list-style-type: none"> ในการดำเนินกิจกรรมการทำเหมืองของโครงการ ผู้ถือประทานบัตรจะไม่ดำเนินการในช่วงที่มีฝนตกชุกหรือฝนตกใหม่ๆ เพื่อหลีกเลี่ยงการกัดเซาะ และการชะล้างพังทลายของหน้าดิน 	-	-
2. ให้ปลูกพืชคลุมดิน เช่น หญ้าแฝก พืชตระกูลถั่ว และปลูกไม้ยืนต้นท้องถิ่นและพันธุ์ไม้ที่เป็นอาหารสัตว์ป่าและนก ให้มีทรงพุ่ม 3 เรือนยอด เช่น ราชพฤกษ์ จามจุรี หว้านา ข่อย พลองกินลูก และกล้วย เป็นต้น หรือพันธุ์ไม้ชนิดอื่นตามความเหมาะสม เพื่อให้ต้นไม้ช่วยยึดเกาะหน้าดินและลดการชะล้างพังทลายของดิน	<ul style="list-style-type: none"> ทางโครงการได้ดูแลแนวต้นไม้เดิมที่มีอยู่โดยรอบพื้นที่โครงการให้เจริญเติบโตได้ดีเพื่อเป็นแนวป้องกันเสี่ยง และลดผลกระทบต่อนพื้นที่ข้างเคียง (Buffer zone) และดำเนินการปลูกเพิ่มเติมในบริเวณที่เอื้ออำนวยต่อการปลูกเพื่อเพิ่มความหนาแน่นและทดแทนต้นไม้ที่ล้มตายลง 	-	<ul style="list-style-type: none"> เอกสารแนบ 4 รูปที่ 8
3. ให้กำหนดจุดรวมพล หรือวางแผนอพยพคนงานหากเกิดแผ่นดินถล่มและหลุมยุบ	<ul style="list-style-type: none"> ผู้ถือประทานบัตรได้กำหนดจุดรวมพลให้กับพนักงานที่ทำงานให้กับโครงการในกรณีที่มีอันตรายหรือเหตุการณ์ฉุกเฉินเกิดขึ้น 	-	<ul style="list-style-type: none"> เอกสารแนบ 4 รูปที่ 13

เงื่อนไขตามมาตรการ	ผลการปฏิบัติตามมาตรการ	ปัญหา อุปสรรค ที่ไม่สามารถปฏิบัติตามมาตรการ และแนวทางแก้ไข	เอกสารอ้างอิง
ทรัพยากรสิ่งแวดล้อมทางชีวภาพ			
1. นิเวศวิทยานบก			
1. ให้กำหนดขอบเขตพื้นที่ดำเนินการให้ชัดเจน และดำเนินกิจกรรมเฉพาะในพื้นที่ของโครงการเท่านั้น และห้ามทำการรบกวนพื้นที่ใดที่ไม่มีส่วนเกี่ยวข้องกับโครงการ	<ul style="list-style-type: none"> ผู้ถือประทานบัตรได้มีการกำหนดพื้นที่ทำเหมืองอย่างชัดเจน และดำเนินกิจกรรมทำเหมืองเฉพาะพื้นที่ของโครงการเท่านั้น ในส่วนพื้นที่ที่ไม่เกี่ยวข้องกับการทำเหมือง ผู้ถือประทานบัตรจะรักษาสภาพพื้นที่เดิมไว้ให้มากที่สุด 	-	-
2. ให้ออกกฎข้อบังคับเพื่อควบคุมคนงานมิให้บุกรุกหรือทำกิจกรรมใดๆ ที่อาจก่อให้เกิดความเสียหายในบริเวณพื้นที่ใกล้เคียง	<ul style="list-style-type: none"> ผู้ถือประทานบัตรได้ออกกฎระเบียบที่ชัดเจนและเข้มงวดเพื่อควบคุมคนงานมิให้บุกรุกหรือทำกิจกรรมใดๆ ที่อาจก่อให้เกิดความเสียหายในบริเวณพื้นที่ใกล้เคียง 	-	-
2. นิเวศวิทยาทางน้ำ			
1. ให้ออกแบบหน้าเหมืองให้มีลักษณะเป็นขั้นบันได เพื่อลดความแรงของน้ำฝนไหลบ่าบริเวณหน้าเหมือง และบริเวณที่ไม่เกี่ยวข้องกับการทำเหมือง และกิจกรรมเกี่ยวเนื่องให้รักษาสภาพพื้นที่เดิมไว้ให้มากที่สุด	<ul style="list-style-type: none"> ผู้ถือประทานบัตรร่วมกับวิศวกรผู้ควบคุมเหมืองออกแบบการทำเหมืองให้มีลักษณะเป็นขั้นบันได เพื่อลดความแรงของน้ำฝนไหลบ่าบริเวณหน้าเหมือง และบริเวณที่ไม่เกี่ยวข้องกับการทำเหมืองผู้ถือประทานบัตรจะรักษาสภาพพื้นที่เดิมไว้ให้มากที่สุด 	-	<ul style="list-style-type: none"> เอกสารแนบ 4 รูปที่ 12

เงื่อนไขตามมาตรการ	ผลการปฏิบัติตามมาตรการ	ปัญหา อุปสรรค ที่ไม่สามารถปฏิบัติตามมาตรการ และแนวทางแก้ไข	เอกสารอ้างอิง
คุณค่าการใช้ประโยชน์ของมนุษย์			
1. การใช้ประโยชน์ที่ดิน			
1. ให้กำหนดขอบเขตพื้นที่ดำเนินการทำเหมืองของโครงการให้ชัดเจน และดำเนินกิจกรรมเฉพาะในพื้นที่ของโครงการเท่านั้น และห้ามทำการรบกวนพื้นที่ใดที่ไม่มีส่วนเกี่ยวข้องกับโครงการ	<ul style="list-style-type: none"> ผู้ถือประทานบัตรได้กำหนดพื้นที่การทำเหมืองอย่างชัดเจน และดำเนินกิจกรรมทำเหมืองเฉพาะพื้นที่ของโครงการเท่านั้น โดยได้จัดทำป้ายแสดงขอบเขตพื้นที่การทำเหมืองและติดตั้งไว้ในพื้นที่โครงการให้สามารถมองเห็นได้ชัดเจน 	-	<ul style="list-style-type: none"> เอกสารแนบ 4 รูปที่ 1
2. การเกษตรกรรม			
1. ให้ปฏิบัติตามมาตรการป้องกันและแก้ไขผลกระทบในด้านต่างๆ ที่อาจก่อให้เกิดความเสียหายต่อพื้นที่เกษตรกรรมด้านฝั่งทิศตะวันตกของพื้นที่โครงการอย่างเคร่งครัด ได้แก่ มาตรการป้องกันและแก้ไขผลกระทบด้านคุณภาพอากาศ การใช้วัตถุระเบิด การคมนาคม อุทกวิทยาและคุณภาพน้ำ เป็นต้น และหากเกิดความเดือดร้อนเสียหายจากการดำเนินโครงการเจ้าของโครงการต้องชดเชยค่าเสียหายต่อเจ้าของพื้นที่เกษตรกรรมตามความเสียหายที่เกิดขึ้นจริงอย่างรวดเร็วและเป็นธรรม	<ul style="list-style-type: none"> ผู้ถือประทานบัตรได้ปฏิบัติตามมาตรการป้องกันผลกระทบในด้านต่างๆ ที่อาจก่อให้เกิดความเสียหายต่อพื้นที่การทำการเกษตรกรรมอย่างเคร่งครัด ในกรณีที่เกิดความเสียหายต่อพื้นที่เกษตรกรรมของประชาชนใกล้เคียง ผู้ถือประทานบัตรยินดีจะชดเชยค่าเสียหายให้กับผู้ที่ได้รับความเดือดร้อนอย่างเป็นธรรม 	-	-

เงื่อนไขตามมาตรการ	ผลการปฏิบัติตามมาตรการ	ปัญหา อุปสรรค ที่ไม่สามารถปฏิบัติตามมาตรการ และแนวทางแก้ไข	เอกสารอ้างอิง
3. การคมนาคม			
1. ให้จัดทำป้ายเตือนให้ระวังรถบรรทุกและป้ายจำกัดความเร็วรถก่อนออกสู่เส้นทางสาธารณะ เพื่อส่งเสริมความปลอดภัยและลดอุบัติเหตุต่างๆ ที่อาจเกิดขึ้นต่อประชาชนในชุมชนตลอดแนวเส้นทางขนส่งแร่ พร้อมทั้งดูแลป้ายสัญญาณเตือนภัยให้อยู่ในสภาพพร้อมใช้งานอยู่เสมอ	<ul style="list-style-type: none"> ผู้ถือประทานบัตรได้จัดทำและติดตั้งป้ายเตือนระวังรถบรรทุก ป้ายจำกัดความเร็ว และป้ายจราจรต่างๆ โดยติดตั้งไว้บริเวณด้านหน้าโครงการและริมเส้นทางคมนาคมขนส่งให้สามารถมองเห็นได้อย่างชัดเจน พร้อมดูแลให้อยู่ในสภาพพร้อมใช้งานเสมอ เพื่อไม่ให้เกิดอุบัติเหตุในการขนส่งแร่ 	-	<ul style="list-style-type: none"> เอกสารแนบ 4 รูปที่ 14
2. ให้มีการอบรม และแนะนำให้พนักงานขับรถขนส่งแร่ทุกคนปฏิบัติตามกฎจราจร และมีมารยาทในการใช้รถใช้ถนน	<ul style="list-style-type: none"> ผู้ถือประทานบัตรได้จัดอบรมให้ความรู้เกี่ยวกับการใช้รถใช้ถนน แก่พนักงานขับรถขนส่งแร่ทุกคนปฏิบัติตามกฎจราจร และมีมารยาทในการใช้รถใช้ถนน 	-	-
3. ให้แสดงชื่อเจ้าของโครงการ ข้อมูลเบอร์โทรศัพท์ หรือที่อยู่ที่สามารถแจ้งข้อร้องเรียนที่เห็นได้ชัดเจนข้างรถบรรทุกแร่ของโครงการ เพื่อแจ้งข้อร้องเรียนและเพื่อให้เกิดความปลอดภัยในการใช้ถนน	<ul style="list-style-type: none"> ผู้ถือประทานบัตรได้ออกกฎระเบียบและให้รถบรรทุกแร่ของโครงการแสดงรายละเอียดเกี่ยวกับรถบรรทุกแร่ของโครงการ ได้แก่ ชื่อผู้ประกอบการ เบอร์โทรศัพท์ติดต่อชื่อพนักงานขับรถ และหมายเลขทะเบียนรถ ติดไว้กับตัวรถในตำแหน่งที่สามารถมองเห็นได้อย่างชัดเจนเพื่อราษฎรที่อยู่ริมทางสามารถร้องเรียนได้ ในกรณีที่มีการขับรถเร็วและสร้างความเดือดร้อนแก่ราษฎรที่ใช้เส้นทางร่วมกับโครงการ 	-	<ul style="list-style-type: none"> เอกสารแนบ 4 รูปที่ 15

เงื่อนไขตามมาตรการ	ผลการปฏิบัติตามมาตรการ	ปัญหา อุปสรรค ที่ไม่สามารถปฏิบัติตามมาตรการ และแนวทางแก้ไข	เอกสารอ้างอิง
4. ให้จัดทำป้ายสัญญาณเตือน เช่น ป้ายเตือนให้ระวังและชะลอความเร็ว ป้ายสัญลักษณ์ เพื่อแจ้งเตือนการควบคุมความเร็วของรถขนส่ง โดยระบุ “ความเร็วไม่เกิน 25 กิโลเมตรต่อชั่วโมง” และสัญญาณไฟกระพริบบริเวณเส้นทางขนส่ง เพื่อส่งเสริมความปลอดภัยและลดอุบัติเหตุต่างๆ ที่อาจเกิดขึ้นต่อประชาชนในชุมชนพร้อมทั้งดูแลป้ายและสัญญาณเตือนให้อยู่ในสภาพพร้อมใช้งานอยู่เสมอ	<ul style="list-style-type: none"> ผู้ถือประทานบัตรได้จัดทำป้ายเตือนภัยต่างๆ ซึ่งติดตั้งไว้ตามริมเส้นทางขนส่ง และบริเวณพื้นที่ใกล้เคียง เพื่อส่งเสริมความปลอดภัยและลดอุบัติเหตุต่างๆ ที่อาจเกิดขึ้นต่อประชาชนในชุมชนพร้อมทั้งดูแลป้ายและสัญญาณเตือนให้อยู่ในสภาพพร้อมใช้งานอยู่เสมอ 	-	<ul style="list-style-type: none"> เอกสารแนบ 4 รูปที่ 14
5. ให้ปรับปรุงถนนดินลูกรังบดอัดแน่นก่อนออกสู่ถนนคอนกรีตให้ผิวจราจรเรียบ หรือเป็นถนนลาดยาง พร้อมทั้งดูแลรักษาเส้นทางให้ใช้งานได้ดีอยู่เสมอ	<ul style="list-style-type: none"> ผู้ถือประทานบัตรได้ดูแลเส้นทางขนส่ง และปรับปรุงให้เป็นถนนดินบดอัดแน่น พร้อมทั้งดูแลรักษาเส้นทางให้สามารถใช้งานได้ดีอยู่เสมอ 	-	<ul style="list-style-type: none"> เอกสารแนบ 4 รูปที่ 7
คุณค่าต่อคุณภาพชีวิต			
1. สภาพเศรษฐกิจสังคม			
1. ให้พิจารณาจ้างแรงงานในท้องถิ่นพื้นที่โครงการก่อนเป็นอันดับแรกและให้มากที่สุดและให้อัตราค่าแรงเป็นไปตามประกาศกระทรวงแรงงาน	<ul style="list-style-type: none"> ผู้ถือประทานบัตรมีนโยบายจ้างแรงงานในท้องถิ่นพื้นที่โครงการก่อนเป็นอันดับแรกและให้อัตราค่าแรงเป็นไปตามประกาศกระทรวงแรงงาน 	-	-
2. ให้กำหนดกฎระเบียบ ข้อบังคับที่ชัดเจนและเข้มงวด เพื่อควบคุมพฤติกรรมของพนักงานมิให้สร้างความเดือดร้อนแก่ประชาชนภายในชุมชน พร้อมทั้งหลีกเลี่ยงผลกระทบทางสังคมที่อาจตามมา	<ul style="list-style-type: none"> ผู้ถือประทานบัตรได้ออกกฎระเบียบและข้อบังคับที่ชัดเจนและเข้มงวดเพื่อควบคุมพฤติกรรมของพนักงานมิให้สร้างความเดือดร้อนแก่ประชาชนภายในชุมชน 	-	-

เงื่อนไขตามมาตรการ	ผลการปฏิบัติตามมาตรการ	ปัญหา อุปสรรค ที่ไม่สามารถปฏิบัติตามมาตรการ และแนวทางแก้ไข	เอกสารอ้างอิง
3. ให้ประสานงานกับหน่วยงานราชการในท้องถิ่น ได้แก่ องค์การบริหารส่วนตำบล และผู้ใหญ่บ้าน เพื่อดำเนินการให้ข้อมูลและความรู้เกี่ยวกับการทำเหมืองของโครงการกับราษฎร เพื่อให้ราษฎรมีความรู้ความเข้าใจเกี่ยวกับโครงการมากขึ้น ก่อนดำเนินการทำเหมือง	<ul style="list-style-type: none"> ผู้ถือประทานบัตรได้ประสานงานกับหน่วยงานราชการในท้องถิ่น เพื่อดำเนินการให้ข้อมูลและความรู้เกี่ยวกับการทำเหมืองของโครงการกับราษฎร เพื่อให้ราษฎรมีความรู้ความเข้าใจเกี่ยวกับโครงการมากขึ้น ก่อนดำเนินการทำเหมือง 	-	-
4. ให้จัดทำป้ายหรือบอร์ดประชาสัมพันธ์แสดงข้อมูลเกี่ยวกับโครงการ ได้แก่ หมายเลขประทานบัตร เนื้อที่ ระยะเวลาการทำเหมือง และผู้รับผิดชอบ ไว้บริเวณด้านหน้าพื้นที่โครงการ หรือบริเวณที่สามารถพบเห็นได้ทั่วไป ให้แล้วเสร็จก่อนเปิดการทำเหมือง	<ul style="list-style-type: none"> ทางโครงการได้ดำเนินการจัดทำป้ายประชาสัมพันธ์แสดงข้อมูลเกี่ยวกับโครงการ ได้แก่ หมายเลขประทานบัตร เนื้อที่ ระยะเวลาการทำเหมือง และผู้รับผิดชอบ ซึ่งติดตั้งไว้ในพื้นที่โครงการและบริเวณที่สามารถมองเห็นได้ทั่วไป เพื่อให้ประชาชนสามารถพบเห็นได้อย่างชัดเจน 	-	<ul style="list-style-type: none"> เอกสารแนบ 4 รูปที่ 1 รูปที่ 16
5. ให้จัดทำป้ายหรือบอร์ดประชาสัมพันธ์ขนาดใหญ่หรือสามารถมองเห็นได้อย่างชัดเจน โดยให้ประชาสัมพันธ์ข้อมูลผลการตรวจวัดคุณภาพสิ่งแวดล้อม เช่น คุณภาพอากาศ ระดับเสียง และแรงสั่นสะเทือน เป็นต้น ให้ประชาชนในชุมชนใกล้เคียงและหน่วยงานสาธารณสุขในพื้นที่รับทราบอย่างทั่วถึง	<ul style="list-style-type: none"> ผู้ถือประทานบัตรได้จัดทำบอร์ดประชาสัมพันธ์ข้อมูลผลการตรวจวัดคุณภาพสิ่งแวดล้อม เช่น คุณภาพอากาศ ระดับเสียง และแรงสั่นสะเทือน ให้ประชาชนในชุมชนใกล้เคียงและหน่วยงานสาธารณสุขในพื้นที่รับทราบอย่างทั่วถึง 	-	<ul style="list-style-type: none"> เอกสารแนบ 4 รูปที่ 17
6. ให้จัดเจ้าหน้าที่ หรือจัดทำกล่องรับเรื่องราวร้องเรียนภายในชุมชนใกล้เคียงโครงการโดยติดตั้งในบริเวณที่ประชาชนสามารถเข้าถึงได้ง่าย เช่น บริเวณพื้นที่โครงการ หรือที่ทำการผู้ใหญ่บ้าน เป็นต้น	<ul style="list-style-type: none"> การทำเหมืองของโครงการได้จัดให้มีเจ้าหน้าที่คอยติดตามตรวจสอบผลกระทบรวมทั้งเรื่องราวร้องเรียนต่างๆ ที่เกิดจากการดำเนินโครงการ และจะทำการติดตั้งกล่องรับเรื่องราวร้องเรียนไว้บริเวณด้านหน้าโครงการ หรือที่ที่ประชาชนสามารถเข้าถึงได้ง่าย 	-	-

เงื่อนไขตามมาตรการ	ผลการปฏิบัติตามมาตรการ	ปัญหา อุปสรรค ที่ไม่สามารถปฏิบัติตามมาตรการ และแนวทางแก้ไข	เอกสารอ้างอิง
7. ให้มีการแต่งตั้งคณะกรรมการมวลชนสัมพันธ์ หรือ คณะกรรมการตรวจสอบข้อร้องเรียน ให้แล้วเสร็จก่อนเปิด การทำเหมือง ซึ่งประกอบด้วยตัวแทนจาก 3 ฝ่าย ได้แก่ ตัวแทนโครงการ หน่วยงานราชการ และตัวแทนชุมชน ใกล้เคียง เพื่อทำหน้าที่สร้างสัมพันธ์อันดีต่อชุมชน ประชาสัมพันธ์โครงการ ตรวจสอบข้อร้องเรียน และ ติดตามตรวจสอบคุณภาพสิ่งแวดล้อม รวมทั้งให้เสนอ รายงานดำเนินงานของคณะกรรมการมวลชนสัมพันธ์ต่อ หน่วยงานที่เกี่ยวข้อง เพื่อให้หน่วยงานดังกล่าวได้รับทราบ ปีละ 1 ครั้ง	<ul style="list-style-type: none"> • ผู้ถือประทานบัตรได้ประสานงานกับผู้นำชุมชนในการจัดตั้ง คณะกรรมการมวลชนสัมพันธ์เพื่อเป็นการสร้างความเข้าใจ และสร้างความสัมพันธ์ที่ดีระหว่างโครงการกับประชาชนที่ อยู่ใกล้เคียง โดยจัดตั้งคณะกรรมการเพื่อทำหน้าที่ ประชาสัมพันธ์ข้อมูลข่าวสารเกี่ยวกับโครงการ การติดตาม ตรวจสอบผลกระทบ รวมทั้งเรื่องราวร้องเรียนต่างๆ ที่เกิด จากการดำเนินโครงการ 	-	<ul style="list-style-type: none"> • เอกสารแนบ 5
8. ให้จัดตั้ง “กองทุนพัฒนาหมู่บ้านรอบพื้นที่เหมืองแร่” เพื่อเป็นงบประมาณในการดำเนินโครงการพัฒนาคุณภาพ ชีวิตของประชาชนในชุมชนโดยรอบพื้นที่เหมืองแร่ โดยให้ รวมงบประมาณด้านมวลชนสัมพันธ์ของโครงการ ซึ่ง กำหนดอยู่ในเงื่อนไขมาตรการป้องกันและแก้ไขผลกระทบ สิ่งแวดล้อมของโครงการอยู่ในกองทุนนี้ ทั้งนี้การจัดเก็บ เงินกองทุนและบริหารจัดการกองทุนให้เป็นไปตามระเบียบ หรือแนวทางที่กรมอุตสาหกรรมพื้นฐานและการเหมืองแร่ กำหนด โดยมีคณะกรรมการมวลชนสัมพันธ์เป็นผู้กำกับ ดูแลในการใช้จ่ายงบประมาณในแต่ละปี	<ul style="list-style-type: none"> • ผู้ถือประทานบัตรได้จัดสรรงบประมาณในการจัดตั้ง “กองทุนพัฒนาหมู่บ้านรอบพื้นที่เหมืองแร่” เพื่อเป็น งบประมาณในการดำเนินกิจกรรมพัฒนาคุณภาพชีวิตของ ประชาชนในชุมชนโดยรอบพื้นที่ประทานบัตร 	-	<ul style="list-style-type: none"> • เอกสารแนบ 6

เงื่อนไขตามมาตรการ	ผลการปฏิบัติตามมาตรการ	ปัญหา อุปสรรค ที่ไม่สามารถปฏิบัติตามมาตรการ และแนวทางแก้ไข	เอกสารอ้างอิง
2. การสาธารณสุข			
1. ให้จัดตั้ง “กองทุนเฝ้าระวังภาวะสุขภาพ” เพื่อเป็นงบประมาณในการเฝ้าระวังหรือตรวจสอบสุขภาพที่เกี่ยวข้องจากกิจกรรมการทำเหมืองแร่ สำหรับประชาชนที่อาศัยอยู่โดยรอบพื้นที่เหมืองแร่ โดยการบริหารจัดการกองทุนและการจัดการเงินกองทุนให้เป็นไปตามระเบียบหรือแนวทางปฏิบัติที่กรมอุตสาหกรรมพื้นฐานและการเหมืองแร่กำหนด	<ul style="list-style-type: none"> ผู้ถือประทานบัตรได้จัดสรรงบประมาณในการดำเนินการจัดตั้ง “กองทุนเฝ้าระวังสุขภาพ” เพื่อใช้ในกิจกรรมการเฝ้าระวังสุขภาพของชุมชนเพื่อเป็นค่าใช้จ่ายสำหรับการดำเนินกิจกรรมการเฝ้าระวังสุขภาพของประชาชน รวมทั้งสนับสนุนกิจกรรมที่เกี่ยวข้องกับประทานบัตร 	-	<ul style="list-style-type: none"> เอกสารแนบ 7
3. อาชีวอนามัยและความปลอดภัย			
1. ให้จัดเตรียมอุปกรณ์ป้องกันอันตรายส่วนบุคคลให้แก่บุคลากร ตามสภาพสิ่งแวดล้อมของการทำงาน เช่น กรณีที่ทำงาน ผู้ที่ทำการเจาะระเบิด จะมีปัญหาด้านเสียงดัง ฝุ่นละออง การบาดเจ็บจากเศษแร่ จึงต้องแต่งชุดทำงานให้รัดกุม มีรองเท้านิรภัย หน้ากากป้องกันฝุ่นอุปกรณ์อุดหรือครอบหูเพื่อป้องกันเสียงดัง หมวกนิรภัยสำหรับผู้ทำงานหน้าเหมือง แวนตาป้องกันการกระเด็นของเศษดินและเศษแร่	<ul style="list-style-type: none"> ผู้ถือประทานบัตรได้จัดเตรียมอุปกรณ์ป้องกันอันตรายส่วนบุคคลที่เหมาะสมกับงาน เช่น หน้ากากป้องกันฝุ่นที่อุดหู หมวกนิรภัย และรองเท้า พร้อมกำชับให้พนักงานของโครงการสวมใส่อุปกรณ์และเครื่องมือป้องกันอันตรายทุกครั้งเมื่อเข้าปฏิบัติงาน และได้จัดให้มีอุปกรณ์ดับเพลิงโดยติดตั้งไว้บริเวณต่างๆ ในพื้นที่โครงการ สำหรับเมื่อเกิดเหตุการณ์ฉุกเฉิน พร้อมติดป้ายด้านความปลอดภัยในพื้นที่ทำงานให้สามารถมองเห็นได้อย่างชัดเจน 	-	<ul style="list-style-type: none"> เอกสารแนบ 4 รูปที่ 18
2. กำหนดให้โครงการต้องมีการตรวจสอบสุขภาพทั่วไป ตรวจสอบสุขภาพตามความเสี่ยงของพนักงานก่อนรับเข้าปฏิบัติงาน และในระหว่างการทำงานตลอดอายุประทานบัตร โดยทำการตรวจวัดสุขภาพของพนักงานทุกปี เพื่อเป็นข้อมูลพื้นฐานในการเฝ้าระวังผลกระทบต่อสุขภาพของพนักงาน	<ul style="list-style-type: none"> ก่อนที่จะรับพนักงานเข้าทำงานกับโครงการ ผู้ถือประทานบัตรได้จัดให้มีการตรวจสอบสุขภาพพนักงานก่อนทุกครั้ง เพื่อเป็นการตรวจคัดกรองโรคเบื้องต้น และเป็นข้อมูลพื้นฐานสำหรับเปรียบเทียบกับผลตรวจสุขภาพประจำปี ตลอดระยะเวลาที่มีการดำเนินโครงการ 	-	-

เงื่อนไขตามมาตรการ	ผลการปฏิบัติตามมาตรการ	ปัญหา อุปสรรค ที่ไม่สามารถปฏิบัติตามมาตรการ และแนวทางแก้ไข	เอกสารอ้างอิง
3. จัดให้มีการอบรมแก่พนักงานและผู้ควบคุมการดำเนินงานในเรื่องอาชีวอนามัยและความปลอดภัย พร้อมทั้งแนะนำถึงวิธีการใช้เครื่องจักรและอุปกรณ์ต่างๆ อย่างถูกวิธีในการทำเหมือง และเทคนิคการปฏิบัติงานอย่างถูกต้อง	<ul style="list-style-type: none"> ผู้ถือประทานบัตรได้จัดให้มีการอบรมให้ความรู้แก่ผู้ควบคุมการดำเนินงานและพนักงานของโครงการในเรื่องอาชีวอนามัยและความปลอดภัย พร้อมทั้งแนะนำถึงวิธีการใช้เครื่องจักรและอุปกรณ์ต่างๆ อย่างถูกวิธี เพื่อความปลอดภัยในการทำงาน 	-	-
4. จัดให้มีน้ำดื่ม น้ำใช้ ที่พักอาศัย และส้วมที่ถูกสุขลักษณะแก่คนงานในเขตเหมืองแร่	<ul style="list-style-type: none"> ผู้ถือประทานบัตรได้จัดเตรียมสิ่งอำนวยความสะดวกให้แก่พนักงาน เช่น น้ำดื่ม น้ำใช้ ที่พักอาศัยและห้องสุขาที่ถูกสุขลักษณะ ให้เพียงพอแก่พนักงาน 	-	<ul style="list-style-type: none"> เอกสารแนบ 4 รูปที่ 19
5. ให้ตั้งระเบียบข้อบังคับที่จะนำมาใช้ในการดำเนินการทำเหมือง เพื่อลดอุบัติเหตุอย่างเคร่งครัด และมอบหมายให้หัวหน้างานรับผิดชอบตรวจสอบดูแลการทำงานให้มีการใช้เครื่องมืออย่างถูกวิธีที่สุด	<ul style="list-style-type: none"> ผู้ถือประทานบัตรได้ออกกฎระเบียบที่ชัดเจนและเข้มงวดในเรื่องการทำงานและการใช้เครื่องมืออย่างถูกวิธี เพื่อความปลอดภัยในการทำงาน 	-	-
6. จัดให้มีเครื่องมือปฐมพยาบาล ยาสามัญประจำบ้านเวชภัณฑ์ที่จำเป็น และจัดเตรียมอุปกรณ์ต่างๆ ที่ใช้ในการปฐมพยาบาลเบื้องต้นให้พร้อม เพื่อช่วยเหลือคนงานที่ประสบอุบัติเหตุจากการทำงาน หรือเจ็บป่วย ได้อย่างทันท่วงที โดยไม่คิดมูลค่า	<ul style="list-style-type: none"> ผู้ถือประทานบัตรได้จัดเตรียมปัจจัยในการปฐมพยาบาลเบื้องต้น เพื่อช่วยเหลือพนักงานในกรณีที่ได้รับอุบัติเหตุเจ็บป่วย พร้อมทั้งจัดเตรียมรถสำหรับนำคนเจ็บส่งโรงพยาบาลในกรณีที่ได้รับอุบัติเหตุร้ายแรง 	-	<ul style="list-style-type: none"> เอกสารแนบ 4 รูปที่ 20

เงื่อนไขตามมาตรการ	ผลการปฏิบัติตามมาตรการ	ปัญหา อุปสรรค ที่ไม่สามารถปฏิบัติตามมาตรการ และแนวทางแก้ไข	เอกสารอ้างอิง
7. ให้เจ้าของโครงการต้องปฏิบัติตามพระราชบัญญัติความปลอดภัย อาชีวอนามัย และสภาพแวดล้อมในการทำงาน พ.ศ.2554 พระราชบัญญัติประกันสังคม พ.ศ.2533 พระราชบัญญัติประกันสังคม (ฉบับที่ 2) พ.ศ. 2537 พระราชบัญญัติประกันสังคม (ฉบับที่ 3) พ.ศ.2542 และ พระราชบัญญัติคุ้มครองแรงงาน พ.ศ.2541 อย่างเคร่งครัด	<ul style="list-style-type: none"> ผู้ถือประทานบัตรได้ปฏิบัติตามพระราชบัญญัติความปลอดภัยอาชีวอนามัย และสภาพแวดล้อมในการทำงาน พ.ศ. 2554 พระราชบัญญัติประกันสังคม พ.ศ.2533 พระราชบัญญัติประกันสังคม (ฉบับที่ 3) พ.ศ.2542 และ พระราชบัญญัติคุ้มครองแรงงาน พ.ศ.2541 อย่างเคร่งครัด 	-	-
4. ทศนิยมภาพ			
1. ให้ปลูกพืชคลุมดิน เช่น หญ้าแฝก พืชตระกูลถั่ว และปลูกไม้ยืนต้นท้องถิ่นโตเร็วและพันธุ์ไม้ที่เป็นอาหารสัตว์ป่าและนก เช่น ราชพฤกษ์ จามจุรี หว้านา ข่อย พลองกินลูก และกล้วย เป็นต้น หรือไม้ยืนต้นโตเร็วอื่นๆ ตามความเหมาะสมในบริเวณที่สามารถดำเนินการปลูกได้ พร้อมปลูกไม้พุ่มแซมระหว่างไม้ยืนต้นดังกล่าว เพื่อช่วยบดบังสภาพพื้นที่โครงการและกิจกรรมต่างๆ จากการทำเหมืองต่อผู้ที่สัญจรผ่านไปมา ทั้งนี้ ถ้าไม้ที่จะนำมาปลูกจะต้องมีอายุมากกว่า 1 ปี	<ul style="list-style-type: none"> ผู้ถือประทานบัตรได้ดำเนินการปลูกไม้ยืนต้นหรือพืชคลุมดินไว้โดยรอบพื้นที่โครงการและพื้นที่เวนคืนการทำเหมือง พร้อมทั้งดูแลแนวต้นไม้เดิมให้สามารถเจริญเติบโตได้ดี เพื่อเป็นแนวป้องกันลดผลกระทบด้านการชะล้างพังทลายของหน้าดิน ด้านฝุ่นละออง ด้านเสียงดังรบกวน (Buffer Zone) และด้านทัศนียภาพบริเวณพื้นที่โครงการ 	-	<ul style="list-style-type: none"> เอกสารแนบ 4 รูปที่ 8

ตารางที่ 2-3 มาตรการป้องกันและแก้ไขผลกระทบสิ่งแวดล้อมในระยะดำเนินการ

เงื่อนไขตามมาตรการ	ผลการปฏิบัติตามมาตรการ	ปัญหา อุปสรรค ที่ไม่สามารถปฏิบัติ ตามมาตรการ และแนวทางแก้ไข	เอกสารอ้างอิง
ทรัพยากรสิ่งแวดล้อมทางกายภาพ			
1. สภาพภูมิประเทศ			
1. ให้เริ่มเปิดการทำเหมืองตามแผนผังโครงการที่กำหนดไว้ อย่างเคร่งครัด โดยเริ่มที่บริเวณอักษร “ห” ก่อน แล้วจึง เดินหน้าเหมืองไปตามแผนการทำเหมืองในแต่ละช่วง จนกระทั่งสิ้นสุดการทำเหมือง	<ul style="list-style-type: none"> ผู้ถือประทานบัตรได้ดำเนินการเปิดหน้าเหมืองตามแผนผัง โครงการกำหนดอย่างเคร่งครัด โดยเริ่มเปิดหน้าเหมือง บริเวณหมายอักษร “ห” และพัฒนาหน้าเหมืองให้มีลักษณะ เป็นขั้นบันได พร้อมทั้งควบคุมความลาดชันของหน้าเหมือง ไม่เกิน 45 องศา 	-	<ul style="list-style-type: none"> เอกสารแนบ 4 รูปที่ 12
2. บริเวณที่ไม่เกี่ยวข้องกับการทำเหมืองหรือกิจกรรมต่างๆ ของโครงการต้องรักษาให้คงสภาพเดิมมากที่สุด เพื่อเป็น การรักษาสภาพป่าไม้ให้คงเดิมอีกทางหนึ่ง	<ul style="list-style-type: none"> บริเวณที่ไม่เกี่ยวข้องกับการทำเหมืองผู้ถือประทานบัตรได้ รักษาสภาพพื้นที่เดิมไว้ให้มากที่สุด 	-	-
3. ให้ออกแบบพื้นที่หน้าเหมืองให้มีลักษณะขั้นบันได (Benching Method) โดยในชั้นเปลือกดินที่ปิดทับจะ กำหนดให้มีขั้นบันไดสูงไม่เกิน 5 เมตร มีความกว้าง ไม่น้อยกว่า 5 เมตร พร้อมทั้งควบคุมความลาดชันของชั้น หน้าดิน (Overall Slope) ไม่ให้เกิน 35 องศา และใน ชั้นแร่ปัมและแร่แอนไฮไดรต์มีขั้นบันไดสุดท้ายสูงไม่เกิน 6 เมตร มีความกว้างไม่น้อยกว่า 6 เมตร พร้อมทั้งควบคุม ความลาดชันของชั้นแร่ (Overall Slope) ไม่ให้เกิน 45 องศา พร้อมทั้งตรวจสอบเสถียรภาพของหน้าเหมืองให้อยู่ ในสภาพที่ปลอดภัยอยู่เสมอ	<ul style="list-style-type: none"> ผู้ถือประทานบัตรร่วมกับวิศวกรผู้ควบคุมเหมืองได้วางแผน ออกแบบหน้าเหมืองให้เป็นไปตามแผนผังโครงการกำหนด โดยการดำเนินการทำเหมืองปัจจุบัน จะเปิดหน้าเหมือง บริเวณหมายอักษร “ห” และพัฒนาหน้าเหมืองให้มีลักษณะ เป็นขั้นบันได พร้อมทั้งควบคุมความลาดชันของหน้าเหมือง ไม่เกิน 45 องศา พร้อมทั้งตรวจสอบเสถียรภาพของ หน้าเหมืองให้อยู่ในสภาพที่ปลอดภัยอยู่เสมอ 	-	<ul style="list-style-type: none"> เอกสารแนบ 4 รูปที่ 12

เงื่อนไขตามมาตรการ	ผลการปฏิบัติตามมาตรการ	ปัญหา อุปสรรค ที่ไม่สามารถปฏิบัติตามมาตรการ และแนวทางแก้ไข	เอกสารอ้างอิง
4. ต้องไม่ดำเนินกิจกรรมต่างๆ ในช่วงที่มีฝนตกชุกหรือหลังฝนตกใหม่ๆ ทั้งนี้ เพื่อป้องกันการชะล้างพังทลายของหน้าเหมือง	<ul style="list-style-type: none"> ● การดำเนินการทำเหมืองของโครงการ วิศวกรจะดูแลไม่ให้ดำเนินการในช่วงเวลาที่มีฝนตก เพื่อป้องกันการเกิดอุบัติเหตุที่เกิดจากการกัดเซาะและการพังทลายของหน้าดิน 	-	-
5. ให้ตรวจสอบและดูแลสภาพโดยรอบพื้นที่โครงการให้มีสภาพมั่นคงแข็งแรง และหากพบว่าบริเวณใดมีปัญหาต้องดำเนินการซ่อมแซมทันที พร้อมทั้งบำรุงรักษาพืชคลุมดิน และพันธุ์ไม้ยืนต้นที่ปลูกไว้ให้เจริญเติบโตอยู่เสมอ	<ul style="list-style-type: none"> ● ผู้ถือประทานบัตรได้มีการดูแลรักษาสภาพแวดล้อมพื้นที่โครงการให้มีสภาพมั่นคงแข็งแรง หากพบว่าบริเวณใดมีปัญหาผู้ถือประทานบัตรจะดำเนินการซ่อมแซมทันที 	-	-
6. ให้ดำเนินการฟื้นฟูสภาพพื้นที่ทำเหมืองบริเวณที่ผ่านการทำเหมืองแร่ ตามรายละเอียดในการฟื้นฟูสภาพพื้นที่จากการทำเหมืองของโครงการอย่างเคร่งครัด พร้อมทั้งรายงานผลการดำเนินงานให้สำนักงานนโยบายและแผนทรัพยากรธรรมชาติและสิ่งแวดล้อมและกรมอุตสาหกรรมพื้นฐานและการเหมืองแร่ทราบทุก 1 ปี นับจากวันที่ได้รับอนุญาตประทานบัตร	<ul style="list-style-type: none"> ● ผู้ถือประทานบัตรได้ร่วมกับวิศวกรผู้ควบคุมการทำเหมืองวางแผนและดำเนินการฟื้นฟูพื้นที่ที่ผ่านการทำเหมืองแล้วตามแผนงานที่ได้เสนอไว้ พร้อมทั้งรายงานแผนและผลการดำเนินงานด้านการฟื้นฟูให้สำนักงานนโยบายและแผนทรัพยากรธรรมชาติและสิ่งแวดล้อม กรมอุตสาหกรรมพื้นฐานและการเหมืองแร่ และหน่วยงานที่เกี่ยวข้องทราบทุก 1 ปี โดยได้จัดทำรายงานครั้งล่าสุดคือประจำปี 2566 	-	<ul style="list-style-type: none"> ● เอกสารแนบ 3
2. คุณภาพอากาศ			
2.1 บริเวณพื้นที่ทำเหมือง			
1. การเจาะรูระเบิดจะต้องติดตั้งเครื่องมืออุดฝุ่นที่บริเวณหัวเจาะ พร้อมทั้งมีถังพักฝุ่นเพื่อป้องกันการฟุ้งกระจายของฝุ่นละอองในบรรยากาศ	<ul style="list-style-type: none"> ● ในการเจาะรูระเบิดผู้ถือประทานบัตรได้มีการติดตั้งเครื่องอุดฝุ่นที่บริเวณหัวเจาะ พร้อมทั้งมีถังพักฝุ่นเพื่อป้องกันการฟุ้งกระจายของฝุ่นละอองในบรรยากาศ 	-	<ul style="list-style-type: none"> ● เอกสารแนบ 4 รูปที่ 21

เงื่อนไขตามมาตรการ	ผลการปฏิบัติตามมาตรการ	ปัญหา อุปสรรค ที่ไม่สามารถปฏิบัติตามมาตรการ และแนวทางแก้ไข	เอกสารอ้างอิง
2. ให้ดำเนินการเก็บกวาดเศษแร่ บริเวณด้านบนของหน้าระเบิดทุกครั้งก่อนการระเบิดหน้าเหมือง	<ul style="list-style-type: none"> ผู้ถือประทานบัตรได้ให้พนักงานโครงการทำการเก็บกวาดเศษแร่ ด้านหน้าพื้นที่ที่จะทำการระเบิดทุก เพื่อป้องกันการปลิวกระเด็นของเศษหินออกสู่ภายนอกโครงการ 	-	-
3. กำหนดให้ทำการระเบิดวันละ 1 ครั้ง ในช่วงเวลา 16.00-17.00 น. โดยก่อนการระเบิดจัดเจ้าหน้าที่ตรวจตราในรัศมี 100 เมตร และให้สัญญาณเตือนให้ได้ยินในรัศมี 500 เมตร	<ul style="list-style-type: none"> ในการระเบิดหน้าเหมืองของโครงการ วิศวกรจะดำเนินการวันละ 1 ครั้ง ในช่วงเวลา 16.00-17.00 น. และได้ติดตั้งป้ายแสดงเขตพื้นที่ที่มีการระเบิดให้มองเห็นได้ชัดเจน นอกจากนี้ได้จัดให้มีเจ้าหน้าที่ทำการตรวจตราในรัศมี 100 เมตร และเปิดสัญญาณแจ้งเตือนให้พนักงานและประชาชนได้ยินในรัศมี 500 เมตร 	-	<ul style="list-style-type: none"> เอกสารแนบ 4 รูปที่ 11
4. จัดให้มีการฉีดพรมน้ำบริเวณหน้าเหมืองของโครงการอย่างสม่ำเสมอ เพื่อลดฝุ่นละออง	<ul style="list-style-type: none"> การดำเนินการของโครงการได้มีมาตรการในการลดการฟุ้งกระจายของฝุ่นละอองจากการทำเหมืองและการขนส่งแร่ โดยจัดให้มีการฉีดพรมน้ำบริเวณหน้าเหมืองและเส้นทางขนส่งแร่ วันละ 3-4 ครั้ง หรือตามความเหมาะสมของสภาพภูมิอากาศ เพื่อลดการฟุ้งกระจายของฝุ่นละออง 	-	<ul style="list-style-type: none"> เอกสารแนบ 4 รูปที่ 22
5. ให้ดูแลรักษาดันไม้บริเวณพื้นที่แนวกันชน (Buffer Zone) ให้เจริญงอกงามอยู่เสมอ	<ul style="list-style-type: none"> ผู้ถือประทานบัตรได้ดูแลรักษาดันไม้บริเวณพื้นที่เว้นการทำเหมืองและโดยรอบโครงการให้เจริญงอกงามอยู่เสมอ เพื่อใช้เป็นแนวกันชนป้องกันผลกระทบด้านสิ่งแวดล้อม (Buffer Zone) 	-	<ul style="list-style-type: none"> เอกสารแนบ 4 รูปที่ 8

เงื่อนไขตามมาตรการ	ผลการปฏิบัติตามมาตรการ	ปัญหา อุปสรรค ที่ไม่สามารถปฏิบัติตามมาตรการ และแนวทางแก้ไข	เอกสารอ้างอิง
2.2 บริเวณเส้นทางขนส่งแร่			
1. เส้นทางที่ใช้ในการขนส่งแร่ช่วงที่เป็นถนนบดอัดแน่น ให้ทำการปรับปรุงและซ่อมแซมให้เป็นถนนที่มีผิวจราจรที่ไม่ก่อให้เกิดฝุ่นฟุ้งกระจายมาก เช่น การบดอัดด้วยดินและหินให้แน่น พร้อมทั้งดูแลรักษาสภาพเส้นทางให้อยู่ในสภาพใช้งานได้ดียิ่งขึ้น หากพบว่าสภาพชำรุดให้ดำเนินการซ่อมบำรุงทันที	<ul style="list-style-type: none"> ผู้ถือประทานบัตรได้ดูแลรักษาเส้นทางขนส่งแร่ให้มีสภาพที่สามารถพร้อมใช้งานได้ดีอยู่เสมอ หากพบว่าเส้นทางมีการชำรุดเสียหาย ผู้ถือประทานบัตรจะดำเนินการซ่อมแซมทันที 	-	<ul style="list-style-type: none"> เอกสารแนบ 4 รูปที่ 7
2. กำหนดความเร็วของการขับเคลื่อนรถบรรทุกแร่ ช่วงที่เป็นถนนลูกรังให้ความเร็วไม่เกิน 25 กิโลเมตร/ชั่วโมง ทั้งรถในสภาพที่มีการบรรทุกแร่และรถเปล่า สำหรับความเร็วบนทางหลวงให้เป็นไปตามข้อกำหนดของกรมทางหลวง	<ul style="list-style-type: none"> ผู้ถือประทานบัตรได้ออกกฎระเบียบในการคมนาคมขนส่งแร่ของโครงการ โดยควบคุมให้พนักงานขับรถขับช้าด้วยความเร็วไม่เกิน 25 กิโลเมตรต่อชั่วโมง พร้อมติดตั้งป้ายเตือนภัยจราจรต่างๆ ให้สามารถมองเห็นได้ชัดเจน 	-	<ul style="list-style-type: none"> เอกสารแนบ 4 รูปที่ 14
3. กำหนดเส้นทางที่ใช้ในการขนส่งแร่ของโครงการ ต้องมีความชันไม่มากกว่า 1:10 เพื่อลดการเกิดอุบัติเหตุ และให้มีการกำหนดความกว้างของถนนไม่น้อยกว่า 6 เมตร เพื่อให้รถสามารถวิ่งสวนกันได้	<ul style="list-style-type: none"> เส้นทางขนส่งแร่ในพื้นที่โครงการ ผู้ถือประทานบัตรได้ออกแบบให้มีความชันไม่เกิน 1:10 และความกว้างของถนนไม่น้อยกว่า 6 เมตร เพื่อลดการเกิดอุบัติเหตุและให้รถสามารถวิ่งสวนกันได้สะดวก 	-	-
4. จัดให้มีรถบรรทุกน้ำฉีดพรมน้ำบริเวณเส้นทางขนส่งแร่ ซึ่งจากข้อเสนอแนะของ US.EPA. 1976 ประมาณไว้ว่าการฉีดพรมน้ำบนถนนให้มีความชื้น จะสามารถลดปริมาณฝุ่นได้มากกว่าร้อยละ 50 ซึ่งจำนวนครั้งของการฉีดพรมน้ำจะต้องพิจารณาจากสภาพอากาศและฤดูกาล เช่น ในช่วงฤดูร้อนและฤดูหนาว ควรฉีดพรมน้ำประมาณ 3-4	<ul style="list-style-type: none"> การดำเนินการของโครงการได้มีมาตรการในการลดการฟุ้งกระจายของฝุ่นละอองจากการทำเหมืองและการขนส่งแร่ โดยจัดให้มีการฉีดพรมน้ำบริเวณหน้าเหมืองและเส้นทางขนส่งแร่ วันละ 3-4 ครั้ง หรือตามความเหมาะสมของสภาพภูมิอากาศ เพื่อลดการฟุ้งกระจายของฝุ่นละออง 	-	<ul style="list-style-type: none"> เอกสารแนบ 4 รูปที่ 22

เงื่อนไขตามมาตรการ	ผลการปฏิบัติตามมาตรการ	ปัญหา อุปสรรค ที่ไม่สามารถปฏิบัติตามมาตรการ และแนวทางแก้ไข	เอกสารอ้างอิง
ครึ่งต่อวัน ส่วนในช่วงฤดูฝนควรฉีดพรมเพียงวันละ 1-2 ครั้ง หรือไม่จำเป็นต้องทำการฉีดพรมน้ำ หากมีฝนตกอยู่สม่ำเสมอ โดยให้ใช้น้ำจากบ่อดักตะกอนของโครงการ			
5. ให้ล้างทำความสะอาดรถบรรทุกแบริ้งเป็นระยะๆ อย่างสม่ำเสมอ เพื่อป้องกันและลดการฟุ้งกระจายและฝุ่นละอองที่เกาะติดกับรถ	<ul style="list-style-type: none"> ● ผู้ถือประทานบัตรได้ให้พนักงานโครงการ หมั่นล้างทำความสะอาดรถบรรทุกแบริ้งอย่างสม่ำเสมอ เพื่อป้องกันและลดการฟุ้งกระจายของฝุ่นละออง 	-	-
6. การขนส่งแบริ้งออกสู่เส้นทางสาธารณะทุกครั้ง จะต้องใช้ผ้าใบคลุมรถบรรทุกเพื่อป้องกันการฟุ้งกระจายของฝุ่นแบริ้ง	<ul style="list-style-type: none"> ● ผู้ถือประทานบัตรได้ออกกฎระเบียบให้พนักงานขับรถบรรทุกแบริ้งใช้ผ้าใบปิดคลุมรถบรรทุกทุกครั้ง เพื่อป้องกันการรบกวนของหินแบริ้งและลดการฟุ้งกระจายของฝุ่นละออง 	-	<ul style="list-style-type: none"> ● เอกสารแนบ 4 รูปที่ 23
7. ให้รถบรรทุกที่ขนส่งแบริ้งจะต้องวิ่งผ่านบ่อล้างล้อรถทุกครั้ง ก่อนวิ่งออกสู่เส้นทางสาธารณะ เพื่อป้องกันการฟุ้งกระจายของฝุ่นแบริ้งที่ติดมากับล้อรถ	<ul style="list-style-type: none"> ● ผู้ถือประทานบัตรได้ออกกฎระเบียบให้พนักงานขับรถบรรทุกทุกคันล้างล้อรถบรรทุกที่วิ่งออกสู่เส้นทางสาธารณะทุกครั้งเพื่อป้องกันการฟุ้งกระจายของฝุ่นแบริ้งที่ติดมากับล้อรถ 	-	-
8. ให้ปลูกพืชคลุมดินหรือไม้ยืนต้น หรือพันธุ์ไม้ประจำท้องถิ่นชนิดอื่นตามความเหมาะสมบริเวณริมเส้นทางขนส่งแบริ้งเพิ่มเติม ในส่วนที่สามารถดำเนินการได้ รวมทั้งดูแลรักษาต้นไม้เดิมที่มีอยู่ให้เจริญงอกงาม ถ้ามีต้นไม้ตายให้ทำการปลูกซ่อมแซมทันที ทั้งนี้ต้นไม้สามารถลดและป้องกันการฟุ้งกระจายของฝุ่นละอองได้	<ul style="list-style-type: none"> ● ผู้ถือประทานบัตรได้ดูแลแนวต้นไม้เดิมที่ปลูกไว้บริเวณพื้นที่พื้นที่โครงการและดำเนินการปลูกเพิ่มเติมในบริเวณที่เอื้ออำนวยต่อการปลูก พร้อมทั้งดูแลให้มีการเจริญเติบโตที่ดีเพื่อเป็นแนวป้องกันเสียง และลดผลกระทบต่อนพื้นที่ข้างเคียง 	-	<ul style="list-style-type: none"> ● เอกสารแนบ 4 รูปที่ 8

เงื่อนไขตามมาตรการ	ผลการปฏิบัติตามมาตรการ	ปัญหา อุปสรรค ที่ไม่สามารถปฏิบัติตามมาตรการ และแนวทางแก้ไข	เอกสารอ้างอิง
9. หากได้รับร้องเรียนจากราษฎรที่อาศัยอยู่ในบริเวณใกล้เคียงว่าได้รับความเดือดร้อนรำคาญ หรือสาธารณสมบัติได้รับความเสียหาย จะต้องยุติกิจกรรมนั้นๆ แล้วแก้ไขเหตุแห่งความเดือดร้อนรำคาญนั้นให้เสร็จสิ้นก่อนจะดำเนินการต่อไป	<ul style="list-style-type: none"> ในกรณีที่ได้รับการร้องเรียนจากราษฎรที่อาศัย ในบริเวณใกล้เคียงว่าได้รับความเดือดร้อนรำคาญหรือสาธารณสมบัติได้รับความเสียหาย จากกิจกรรมการทำเหมืองของโครงการ ผู้ถือประทานบัตรจะยุติกิจกรรมการทำเหมืองทันที แล้วแก้ไขเหตุแห่งความเดือดร้อนรำคาญนั้นให้เสร็จสิ้นก่อนจะดำเนินการต่อไป 	-	-
3. ระดับเสียง			
1. กำหนดให้มีการทำเหมืองและกิจกรรมที่เกี่ยวข้องจะทำเฉพาะในเวลากลางวัน คือ เวลา 08.00 - 18.00 น. เท่านั้น จะไม่มีกิจกรรมใดๆ ในเวลากลางคืน ช่วงเวลา 18.00 - 07.00 น. ซึ่งเป็นเวลาพักผ่อนของประชาชนที่อาศัยอยู่บริเวณใกล้เคียง ยกเว้นกรณีที่มีความจำเป็น เช่น ในบางวันอาจทำถึงเวลา 21.00 น. แต่จะทำการแจ้งประชาชนที่อยู่ใกล้เคียงทราบก่อนทุกครั้งที่จะดำเนินการ	<ul style="list-style-type: none"> ผู้ถือประทานบัตรได้ออกกฎระเบียบให้ดำเนินกิจกรรมการทำเหมืองในเวลากลางวันเท่านั้น และแจ้งการทำกิจกรรมใดๆ ในช่วงเวลากลางคืน เนื่องจากเป็นช่วงเวลาพักผ่อนของประชาชนใกล้เคียง ในกรณีที่มีความจำเป็นที่ต้องทำงานล่วงเวลาจะแจ้งประชาชนใกล้เคียงรับทราบก่อนทุกครั้ง 	-	-
2. ให้ติดตั้งเครื่องจักร เช่น Air Compressor วับน้ำวัสดุ ป้องกันการสั่นสะเทือน และจัดส่วนปกปิดหรือแผ่นกัน (Guard) สำหรับเครื่องจักรกล ที่เป็นแหล่งกำเนิดเสียงดังอย่างเหมาะสม	<ul style="list-style-type: none"> ผู้ถือประทานบัตรได้ติดตั้งเครื่องจักร เช่น Air Compressor วับน้ำวัสดุป้องกันการสั่นสะเทือน สำหรับเครื่องจักรกลที่เป็นแหล่งกำเนิดเสียงดังอย่างเหมาะสม 	-	-

เงื่อนไขตามมาตรการ	ผลการปฏิบัติตามมาตรการ	ปัญหา อุปสรรค ที่ไม่สามารถปฏิบัติตามมาตรการ และแนวทางแก้ไข	เอกสารอ้างอิง
3. ให้ทำการตรวจสอบสภาพ ซ่อมแซม และดูแลรักษาเครื่องจักร อุปกรณ์ต่างๆ ให้มีสภาพที่สมบูรณ์ และสามารถใช้งานได้ดีตามสภาพปกติ ทั้งนี้เพื่อลดเสียงจากเครื่องจักรขณะทำงาน	<ul style="list-style-type: none"> ผู้ถือประทานบัตรได้จัดให้อาคารเพื่อใช้สำหรับตรวจเช็คสภาพ ซ่อมแซมรถยนต์และรถบรรทุกของโครงการ รวมถึงดูแลรักษาเครื่องจักรอุปกรณ์ต่างๆ ให้มีสภาพที่สมบูรณ์สามารถใช้งานได้ต่อเนื่อง 	-	<ul style="list-style-type: none"> เอกสารแนบ 4 รูปที่ 24
4. ให้จัดเตรียมอุปกรณ์ป้องกันอันตรายส่วนบุคคลที่เหมาะสม เช่น ที่อุดหู (Ear Plugs) หรือที่ครอบหู (Ear Muffs) ก็สามารถช่วยป้องกันผลกระทบด้านเสียงให้กับพนักงานที่ทำงานในบริเวณที่มีเสียงดัง รวมทั้งมีการสับเปลี่ยนหน้าที่พนักงานเพื่อไม่ให้ทำงานในที่ที่มีเสียงดังมากเกินไปเป็นเวลานาน เพื่อลดอัตราความเสี่ยงต่ออันตรายจากเสียงดังของพนักงาน	<ul style="list-style-type: none"> ผู้ถือประทานบัตรได้จัดเตรียมอุปกรณ์ป้องกันอันตรายส่วนบุคคลที่เหมาะสม เช่น ที่อุดหู (Ear Plugs) หรือที่ครอบหู (Ear Muffs) ที่ช่วยป้องกันผลกระทบด้านเสียงให้กับพนักงานที่ทำงานในบริเวณที่มีเสียงดัง รวมทั้งมีการสับเปลี่ยนหน้าที่พนักงานเพื่อไม่ให้ทำงานในที่ที่มีเสียงดังมากเกินไปเป็นเวลานาน เพื่อลดอัตราความเสี่ยงต่ออันตรายจากเสียงดังของพนักงาน 	-	<ul style="list-style-type: none"> เอกสารแนบ 4 รูปที่ 18
4. การใช้วัตถุระเบิด			
1. ให้มีวิศวกรหรือผู้ชำนาญที่ผ่านการอบรมด้านการใช้วัตถุระเบิด เป็นผู้ควบคุมการใช้วัตถุระเบิด เพื่อให้การระเบิดเป็นไปตามหลักวิชาการและก่อให้เกิดผลกระทบน้อยที่สุด อีกทั้งจะเป็นการใช้วัตถุได้อย่างมีประสิทธิภาพ ประหยัด และปลอดภัยด้วย	<ul style="list-style-type: none"> การดำเนินการทำเหมืองของโครงการมีวิศวกรที่ผ่านการอบรมจากกรมอุตสาหกรรมพื้นฐานและการเหมืองแร่ เป็นผู้ควบคุมการใช้วัตถุระเบิดให้มีความถูกต้องตามหลักวิชาการ 	-	-

เงื่อนไขตามมาตรการ	ผลการปฏิบัติตามมาตรการ	ปัญหา อุปสรรค ที่ไม่สามารถปฏิบัติตามมาตรการ และแนวทางแก้ไข	เอกสารอ้างอิง
2. การเจาะระเบิดแต่ละครั้งให้หันหน้าอิสระของการระเบิดให้มีทิศทางการระเบิดของแร่ (Free Face) เข้าด้านในพื้นที่โครงการเสมอ หรือไปในทิศทางที่ไม่เป็นที่ตั้งของชุมชน และเส้นทางสาธารณะที่อยู่บริเวณใกล้เคียง ตลอดระยะเวลาการทำเหมือง เพื่อบังคับให้เศษแร่ที่ปลิวกระเด็นจากแรงระเบิดตกอยู่ในบริเวณพื้นที่ทำเหมือง และควรมีวัสดุปิดคลุมผิวหน้าด้านบนบริเวณที่จะระเบิดด้วยวัสดุที่เหมาะสม เช่น ยางรถยนต์เก่าหรือตะแกรงเหล็ก เป็นต้น	<ul style="list-style-type: none"> วิศวกรผู้ควบคุมเหมืองได้วางแผนการเจาะระเบิดโดยหันหน้าอิสระของการระเบิดให้มีทิศทางการระเบิดของแร่ (Free Face) เข้าด้านในพื้นที่โครงการ หรือไปในทิศทางที่ไม่เป็นที่ตั้งของชุมชน และเส้นทางสาธารณะที่อยู่บริเวณใกล้เคียง เพื่อป้องกันเศษแร่ปลิวกระเด็นจากแรงระเบิด 	-	-
3. การระเบิดเพื่อผลิตแร่ของโครงการ การจู่ระเบิดต้องไม่เกินวันละ 1 ครั้ง และอยู่ในช่วงเวลาประมาณ 16.00 -17.00 น. โดยกำหนดให้ใช้ปริมาณวัตถุระเบิดทั้งหมดไม่เกิน 15.75 กิโลกรัม/รู หรือไม่เกิน 65 กิโลกรัมต่อจันทะถ่วง ซึ่งจะต้องแจ้งให้พนักงานของเหมืองทุกคนทราบ และให้มีสัญญาณแจ้งเตือนก่อนทำการจู่ระเบิดให้ได้ยินโดยทั่วถึงในรัศมีไม่น้อยกว่า 500 เมตร พร้อมทั้งเจ้าหน้าที่ตรวจตราในรัศมี 100 เมตร ทุกครั้งก่อนการระเบิด เพื่อให้แน่ใจว่าไม่มีประชาชนเข้ามาใกล้พื้นที่ในบริเวณดังกล่าวในขณะระเบิด	<ul style="list-style-type: none"> ในการระเบิดหน้าเหมืองของโครงการ วิศวกรจะดำเนินการวันละ 1 ครั้ง ในช่วงเวลา 16.00-17.00 น. และได้ติดตั้งป้ายแสดงเขตพื้นที่ที่มีการระเบิดให้มองเห็นได้ชัดเจน นอกจากนี้ได้จัดให้มีเจ้าหน้าที่ทำการตรวจตราในรัศมี 100 เมตร และเปิดสัญญาณแจ้งเตือนให้พนักงานและประชาชนได้ยินในรัศมี 500 เมตร 	-	<ul style="list-style-type: none"> เอกสารแนบ 4 รูปที่ 11
4. ติดป้ายเตือนเขตการใช้วัตถุระเบิด พร้อมเวลาในการระเบิด บริเวณเส้นทางใกล้เคียงพื้นที่โครงการ และบริเวณที่อาจได้รับผลกระทบจากการใช้วัตถุระเบิด			

เงื่อนไขตามมาตรการ	ผลการปฏิบัติตามมาตรการ	ปัญหา อุปสรรค ที่ไม่สามารถปฏิบัติตามมาตรการ และแนวทางแก้ไข	เอกสารอ้างอิง
5. รถเจาะรูระเบิดต้องติดตั้งเครื่องมืออุดฝุ่นที่บริเวณหัวเจาะ พร้อมทั้งมีถังพักฝุ่นเพื่อป้องกันการฟุ้งกระจายของฝุ่นในบรรยากาศ	<ul style="list-style-type: none"> ผู้ถือประทานบัตรได้มีการติดตั้งเครื่องอุดฝุ่นที่บริเวณหัวเจาะ พร้อมทั้งมีถังพักฝุ่นเพื่อป้องกันการฟุ้งกระจายของฝุ่นละอองในบรรยากาศ 	-	<ul style="list-style-type: none"> เอกสารแนบ 4 รูปที่ 21
6. ให้ทำการบันทึกรายงานการใช้วัตถุระเบิดทุกครั้งที่มีการเจาะระเบิด และเก็บไว้ให้เจ้าหน้าที่ที่เกี่ยวข้องสามารถตรวจสอบได้ตลอดเวลา	<ul style="list-style-type: none"> วิศวกรผู้ควบคุมเหมืองได้จัดทำบันทึกรายงานการเจาะระเบิดไว้ตรวจสอบทุกครั้ง เพื่อใช้เป็นข้อมูลประกอบการวางแผนการเจาะระเบิดในครั้งต่อไป 	-	-
7. ในกรณีที่มีข้อร้องเรียนด้านผลกระทบจากการใช้วัตถุระเบิดของโครงการ ให้คณะกรรมการตรวจสอบข้อร้องเรียนดำเนินการตรวจสอบข้อร้องเรียนอย่างยุติธรรมพร้อมทั้งจัดทำมาตรการป้องกันและแก้ไขปัญหาดังกล่าว	<ul style="list-style-type: none"> ในกรณีที่มีข้อร้องเรียนด้านผลกระทบจากการใช้วัตถุระเบิดของโครงการ ผู้ถือประทานบัตรยินดีให้ผู้เชี่ยวชาญดำเนินการตรวจสอบตามข้อร้องเรียนอย่างยุติธรรม พร้อมดำเนินการแก้ไขปัญหาดังกล่าวทันที 	-	-
8. การเดินสำรวจตรวจสอบแร่ปลิวกระเด็นจากการระเบิดแร่เข้าสู่พื้นที่การเกษตรที่อยู่ติดโครงการ หากมีต้องหยุดการระเบิดและหาวิธีแก้ไขปัญหาดังกล่าวให้แล้วเสร็จก่อนดำเนินการทำเหมืองต่อไป	<ul style="list-style-type: none"> ในกรณีที่การระเบิดหน้าเหมืองส่งผลกระทบให้แร่ปลิวกระเด็นเข้าสู่พื้นที่การเกษตรที่อยู่ติดกับพื้นที่โครงการทางโครงการจะหยุดการระเบิดและหาวิธีแก้ไขปัญหาดังกล่าวให้แล้วเสร็จก่อนดำเนินการทำเหมืองต่อไป 	-	-
5. อุทกวิทยาและคุณภาพน้ำ			
1. ให้เดินหน้าเหมืองให้มีลักษณะเป็นขั้นบันไดเพื่อลดความแรงของน้ำฝนไหลบ่าบริเวณหน้าเหมือง และบริเวณใดที่ไม่เกี่ยวข้องกับการทำเหมืองและกิจกรรมที่เกี่ยวข้องให้รักษาสภาพพื้นที่เดิมไว้ให้มากที่สุด	<ul style="list-style-type: none"> ในการดำเนินการทำเหมืองของโครงการ ผู้ถือประทานบัตรได้วางแผนการเปิดหน้าเหมืองให้มีลักษณะเป็นขั้นบันไดเพื่อลดความแรงของน้ำฝนไหลบ่าบริเวณหน้าเหมือง และบริเวณใดที่ไม่เกี่ยวข้องกับการทำเหมืองผู้ถือประทานบัตรจะรักษาสภาพพื้นที่เดิมไว้ให้มากที่สุด 	-	-

เงื่อนไขตามมาตรการ	ผลการปฏิบัติตามมาตรการ	ปัญหา อุปสรรค ที่ไม่สามารถปฏิบัติตามมาตรการ และแนวทางแก้ไข	เอกสารอ้างอิง
2. ในการดำเนินกิจกรรมต่างๆ จะต้องไม่กระทำในช่วงที่ฝนตกชุก หรือหลังฝนตกใหม่ เพื่อป้องกันการชะล้างและลดอุบัติเหตุ	<ul style="list-style-type: none"> การดำเนินการทำเหมืองของโครงการ วิศวกรจะดูแลไม่ให้ดำเนินการในช่วงเวลาที่มีฝนตก เพื่อป้องกันการเกิดอุบัติเหตุที่เกิดจากการก่อกองและการพังทลายของหน้าดิน 	-	-
3. หากพบว่าปริมาณตะกอนในบ่อดักตะกอนมากกว่า 50 เปอร์เซ็นต์ โดยปริมาตรของบ่อ ต้องรีบทำการขุดลอกตะกอนดินทราย เพื่อให้มีการรองรับน้ำและระบายน้ำอย่างมีประสิทธิภาพ	<ul style="list-style-type: none"> ผู้ถือประทานบัตรได้มีการตรวจสอบบ่อดักตะกอนของโครงการอยู่เสมอ หากพบว่าบ่อดักตะกอนมีประสิทธิภาพในการใช้งานลดน้อยลงผู้ถือประทานบัตรจะดำเนินการขุดลอกตะกอนดินทราย เพื่อให้มีการรองรับน้ำและระบายน้ำอย่างมีประสิทธิภาพ 	-	-
4. น้ำที่ระบายออกนอกพื้นที่โครงการ จะต้องทำการปรับปรุงคุณภาพของน้ำให้อยู่ในเกณฑ์มาตรฐานก่อนระบายออก และน้ำที่ระบายออกจากบริเวณหน้าเหมืองที่เก็บกองเปลือกดิน เศษแร่ และมูลดินทราย จะต้องระบายลงบ่อดักตะกอนก่อนปล่อยออกนอกพื้นที่โครงการ	<ul style="list-style-type: none"> ในกรณีที่มีความจำเป็นที่ต้องระบายน้ำออกสู่ภายนอกพื้นที่โครงการ ผู้ถือประทานบัตรจะทำการปรับปรุงคุณภาพน้ำให้อยู่ในเกณฑ์มาตรฐานก่อนปล่อยออกสู่ภายนอกพื้นที่โครงการ 	-	-
6. ปฐพีวิทยา หลุมยุบ			
1. ให้ดำเนินการตามแผนผังการทำเหมืองที่ได้ออกแบบไว้ โดยมีการกำหนดตำแหน่งและขอบเขตที่จะใช้เป็นพื้นที่ทำเหมืองไว้ให้ชัดเจน และพยายามรักษาสภาพพื้นที่เดิมไว้ให้มากที่สุด หรือเปลี่ยนแปลงให้น้อยที่สุดเท่าที่จำเป็น	<ul style="list-style-type: none"> ผู้ถือประทานบัตรได้ดำเนินการทำเหมืองตามแผนผังการทำเหมืองที่และดำเนินการทำเหมืองเฉพาะพื้นที่ที่ได้รับอนุญาตเท่านั้น ในส่วนที่ไม่เกี่ยวข้องกับการทำเหมือง ผู้ถือประทานบัตรจะรักษาสภาพพื้นที่เดิมไว้ให้มากที่สุด 	-	-

เงื่อนไขตามมาตรการ	ผลการปฏิบัติตามมาตรการ	ปัญหา อุปสรรค ที่ไม่สามารถปฏิบัติตามมาตรการ และแนวทางแก้ไข	เอกสารอ้างอิง
2. ให้ปลูกพืชคลุมดิน เช่น หญ้าแฝก พืชตระกูลถั่ว และปลูกไม้ยืนต้นท้องถิ่นและพันธุ์ไม้ที่เป็นอาหารสัตว์ป่าและนก ให้มีทรงพุ่ม 3 เรือนยอด เช่น ราชพฤกษ์ จามจุรี หว้านา ข่อย พลองกินลูก และกล้วย เป็นต้น หรือพันธุ์ไม้ชนิดอื่นตามความเหมาะสม และให้ปลูกไม้พุ่มแซมระหว่างไม้ยืนต้น บนพื้นที่ว่างและพื้นที่เว้นไม่ทำเหมือง โดยปลูกลักษณะเป็นแถวแบบสลับฟันปลา จำนวน 2 แถว ระยะห่างระหว่างต้นและแถว 2x2 เมตร เพื่อให้ต้นไม้ช่วยยึดเกาะหน้าดินและลดการชะล้างพังทลายของดิน	<ul style="list-style-type: none"> ผู้ถือประทานบัตรได้ดำเนินการปลูกไม้ยืนต้นหรือพืชคลุมดินไว้โดยรอบพื้นที่โครงการและพื้นที่เว้นการทำเหมือง พร้อมทั้งดูแลแนวต้นไม้เดิมให้สามารถเจริญเติบโตได้ดี เพื่อเป็นแนวป้องกันลดผลกระทบด้านการชะล้างพังทลายของหน้าดิน ด้านฝุ่นละออง ด้านเสียงดังรบกวน (Buffer Zone) และด้านทัศนียภาพบริเวณพื้นที่โครงการ 	-	<ul style="list-style-type: none"> เอกสารแนบ 4 รูปที่ 8
3. ให้ตรวจสอบเสถียรภาพบริเวณหน้าเหมืองให้มีความมั่นคงแข็งแรง และปลอดภัยอยู่เสมอ เพื่อป้องกันการชะล้างพังทลายของหน้าดินโดยฝน	<ul style="list-style-type: none"> วิศวกรของโครงการได้มีการดูแลตรวจสอบเสถียรภาพบริเวณหน้าเหมืองให้มีความมั่นคงแข็งแรง และปลอดภัยอยู่เสมอ เพื่อป้องกันการชะล้างพังทลายของหน้าดิน 	-	-
4. ให้สำรวจธรณีวิทยาพื้นผิวบริเวณหน้าเหมือง เพื่อดูโครงสร้างทางด้านธรณีวิทยา เช่น รอยเลื่อน (Fault) รอยแตก (Joint) ของชั้นหิน เพื่อดูลักษณะว่าพื้นที่ใดมีความเสี่ยงในการเกิดโพรง หรือหลุมยุบบริเวณหน้าเหมือง	<ul style="list-style-type: none"> ผู้ถือประทานบัตรร่วมกับวิศวกรโครงการทำการสำรวจทางธรณีวิทยาพื้นผิวบริเวณหน้าเหมือง เพื่อเฝ้าระวังพื้นที่ที่มีความเสี่ยงในการเกิดโพรง หรือหลุมยุบบริเวณหน้าเหมือง ในวิธีการสำรวจทางธรณีฟิสิกส์ ใช้วิธี Resistivity Survey ร่วมกับเครื่องมือในการสำรวจทางธรณีฟิสิกส์อื่นๆ มาใช้ในการสำรวจพื้นที่หน้าเหมืองก่อนการทำเหมืองล่วงหน้า ว่าพื้นที่ใดมีความเสี่ยงในการเกิดหลุมยุบหรือไม่ ซึ่งหากพบหลุม โพรง จะมีการบันทึกข้อมูลไว้เพื่อเพิ่มความระมัดระวังในขณะดำเนินการทำเหมือง 	-	-
5. ให้ใช้วิธีการสำรวจทางธรณีฟิสิกส์ โดยวิธี Resistivity Survey ร่วมกับเครื่องมือในการสำรวจทางธรณีฟิสิกส์อื่นๆ มาใช้ในการสำรวจพื้นที่หน้าเหมืองก่อนการทำเหมืองล่วงหน้า ว่าพื้นที่ใดมีความเสี่ยงในการเกิดหลุมยุบหรือไม่ ซึ่งหากพบหลุม โพรง จะมีการบันทึกข้อมูลไว้เพื่อเพิ่มความระมัดระวังในขณะดำเนินการทำเหมือง			

เงื่อนไขตามมาตรการ	ผลการปฏิบัติตามมาตรการ	ปัญหา อุปสรรค ที่ไม่สามารถปฏิบัติตามมาตรการ และแนวทางแก้ไข	เอกสารอ้างอิง
6. ระหว่างดำเนินการทำเหมือง หากเกิดลักษณะของเสียงก้องกังวาน ให้หยุดการทำเหมืองโดยทันที และแจ้งหน่วยงานที่รับผิดชอบของกรมทรัพยากรธรณี และกระทรวงทรัพยากรธรรมชาติและสิ่งแวดล้อม เพื่อให้ตรวจสอบสภาพพื้นที่และสภาพทางธรณีสัณฐานเกี่ยวกับการเกิดโพรง ถ้ำ หรือหลุมยุบ	<ul style="list-style-type: none"> ● ในระหว่างการดำเนินการทำเหมืองหากเกิดลักษณะของเสียงก้องกังวานผู้ถือประทานบัตรจะหยุดการทำเหมืองทันที และแจ้งให้หน่วยงานที่รับผิดชอบของกรมทรัพยากรธรณี และกระทรวงทรัพยากรธรรมชาติและสิ่งแวดล้อม เข้ามาตรวจสอบสภาพพื้นที่และสภาพทางธรณีสัณฐานเกี่ยวกับการเกิดโพรง ถ้ำ หรือหลุมยุบ 	-	-
7. บริเวณใดที่ทางเหมืองเห็นว่าไม่ปลอดภัยในการทำเหมือง ให้ดำเนินการกันเขตพื้นที่อันตราย โดยทำรั้วกันพื้นที่รอบทิศ ติดป้ายประกาศเตือนภัยตามแบบประกาศเตือนภัยหลุมยุบของกรมทรัพยากรธรณี หรือป้ายเตือนชนิดอื่นๆ ที่มองเห็นได้ชัดเจนในระยะไม่ต่ำกว่า 50 เมตร อย่างน้อย 4 ด้าน พร้อมทั้งแจ้งเตือนห้ามผู้ที่ไม่เกี่ยวข้องหรือเครื่องจักรที่มีน้ำหนักมากเข้าพื้นที่เสี่ยงหลุมยุบ	<ul style="list-style-type: none"> ● บริเวณใดที่ไม่ปลอดภัยในการดำเนินการทำเหมือง ผู้ถือประทานบัตรจะทำการกันเขตอันตรายหรือทำรั้วกันรอบทิศ พร้อมทั้งติดป้ายเตือนที่สามารถมองเห็นได้อย่างชัดเจน เพื่อป้องกันการพลัดตกหรือเกิดอุบัติเหตุได้ 	-	-
8. ให้ดำเนินการทำเหมืองในพื้นที่ เมื่อผลการตรวจสอบไม่พบลักษณะของถ้ำ โพรง หรือหลุมยุบ หรือเมื่อมีการกำหนดมาตรการทางวิชาการที่เหมาะสมและเกิดความปลอดภัยจากหลุมยุบ	<ul style="list-style-type: none"> ● ในกรณีที่ตรวจสอบสภาพพื้นที่และสภาพทางธรณีสัณฐานเกี่ยวกับการเกิดโพรง ถ้ำ หรือหลุมยุบในพื้นที่ทำเหมือง แล้วผลการตรวจสอบไม่พบลักษณะของถ้ำ โพรง หรือหลุมยุบ ในบริเวณดังกล่าว ผู้ถือประทานบัตรจะดำเนินการทำเหมืองตามปกติ 	-	-

เงื่อนไขตามมาตรการ	ผลการปฏิบัติตามมาตรการ	ปัญหา อุปสรรค ที่ไม่สามารถปฏิบัติตามมาตรการ และแนวทางแก้ไข	เอกสารอ้างอิง
ทรัพยากรสิ่งแวดล้อมทางชีวภาพ			
1. นิเวศวิทยาบนบก			
1. ให้กำหนดแนวเขตพื้นที่โครงการให้ชัดเจน โดยจัดทำเขตพื้นที่กันชน (Buffer Zone) แยกจากพื้นที่อื่นๆ ซึ่งนอกจากจะเป็นการแสดงแนวเขตของพื้นที่แล้ว ยังเป็นการกำหนดเขตพื้นที่ควบคุมมลพิษที่อาจเกิดขึ้นจากการดำเนินโครงการด้วย	<ul style="list-style-type: none"> ผู้ถือประทานบัตรได้กำหนดแนวเขตพื้นที่โครงการอย่างชัดเจน โดยจัดให้มีพื้นที่แนวเขตกันชน (Buffer Zone) เพื่อเป็นการกำหนดเขตพื้นที่ควบคุมมลพิษที่อาจเกิดขึ้นจากการดำเนินโครงการ 	-	-
2. ในการคัดเลือกพันธุ์ไม้ที่จะนำมาปลูกฟื้นฟูเหมือง ให้พิจารณาคัดเลือกพันธุ์ที่เป็นพันธุ์ไม้ที่สามารถเจริญเติบโตในท้องถิ่นและไม้ที่เคยพบในพื้นที่คำขอประทานบัตรเดิม เพื่อคืนระบบนิเวศของป่าไม้เดิม หรือให้มีคุณสมบัติพิเศษในการป้องกันผลกระทบจากโครงการ หรือไม้ทนแล้ง ยกตัวอย่างเช่น ราชพฤกษ์ จามจุรี หว้านา ข่อย พลอยกินลูก และกล้วย เป็นต้น	<ul style="list-style-type: none"> ผู้ถือประทานบัตรได้คัดเลือกพันธุ์ไม้ท้องถิ่นและไม้ทนแล้งที่สามารถเจริญเติบโตได้ดีหรือมีคุณสมบัติพิเศษในการป้องกันผลกระทบด้านสิ่งแวดล้อมช่วยกรองฝุ่นละอองมาปลูกในพื้นที่โครงการ เพื่อคืนระบบนิเวศของป่าไม้เดิม 	-	-
3. ให้ดำเนินการตามมาตรการป้องกันผลกระทบเกี่ยวกับการชะล้างพังทลายของดินโดยเคร่งครัด เพื่อป้องกันผลกระทบต่อเนื่องที่อาจเกิดขึ้นต่อสัตว์สะเทินน้ำสะเทินบก	<ul style="list-style-type: none"> ผู้ถือประทานบัตรได้ดำเนินการตามมาตรการป้องกันผลกระทบเกี่ยวกับการชะล้างพังทลายของดินอย่างเคร่งครัด เพื่อป้องกันผลกระทบที่อาจเกิดขึ้นต่อสัตว์สะเทินน้ำสะเทินบก 	-	-

เงื่อนไขตามมาตรการ	ผลการปฏิบัติตามมาตรการ	ปัญหา อุปสรรค ที่ไม่สามารถปฏิบัติ ตามมาตรการ และแนวทางแก้ไข	เอกสารอ้างอิง
2. นิเวศวิทยาทางน้ำ			
1. ให้ปฏิบัติเช่นเดียวกับมาตรการป้องกันและแก้ไขผลกระทบด้านอุทกวิทยาและคุณภาพน้ำอย่างเคร่งครัด เพื่อป้องกันการชะล้างมูลดินไม่ให้ไหลลงสู่แหล่งน้ำธรรมชาติที่อยู่ใกล้เคียงอันจะก่อให้เกิดปัญหาความชุ่มชื้น ซึ่งไม่เหมาะสมสำหรับการเจริญเติบโตของสิ่งมีชีวิตที่อาศัยอยู่ในแหล่งน้ำ	<ul style="list-style-type: none"> ผู้ถือประทานบัตรได้ปฏิบัติตามมาตรการป้องกันและแก้ไขผลกระทบด้านอุทกวิทยาและคุณภาพน้ำอย่างเคร่งครัด เพื่อป้องกันการชะล้างมูลดินไม่ให้ไหลลงสู่แหล่งน้ำธรรมชาติที่อยู่ใกล้เคียงอันจะก่อให้เกิดปัญหาความชุ่มชื้น ซึ่งไม่เหมาะสมสำหรับการเจริญเติบโตของสิ่งมีชีวิตที่อาศัยอยู่ในแหล่งน้ำ 	-	-
คุณค่าการใช้ประโยชน์ของมนุษย์			
1. การใช้ประโยชน์ของที่ดิน			
1. ให้เปิดทำหน้าเหมืองตามแผนผังที่กำหนดไว้อย่างเคร่งครัด บริเวณที่ไม่เกี่ยวข้องกับการทำเหมืองหรือไม่ได้ใช้ในการดำเนินกิจกรรมจะต้องรักษาไว้ให้อยู่ในสภาพเดิมมากที่สุด	<ul style="list-style-type: none"> ผู้ถือประทานบัตรได้ดำเนินการเปิดหน้าเหมืองตามแผนผังโครงการกำหนดอย่างเคร่งครัด บริเวณที่ไม่เกี่ยวข้องกับการทำเหมืองหรือไม่ได้ใช้ในการดำเนินกิจกรรมผู้ถือประทานบัตรได้รักษาสภาพพื้นที่เดิมไว้มากที่สุด 	-	-
2. ให้ทำการฟื้นฟูสภาพพื้นที่ที่ผ่านการทำเหมืองไปแล้ว ให้สอดคล้องกับสภาพภูมิประเทศเดิมให้มากที่สุด โดยการปลูกพืชคลุมดิน เช่น หญ้าแฝก พืชตระกูลถั่ว และปลูกไม้ยืนต้นท้องถิ่นโตเร็ว และพันธุ์ไม้ที่เป็นอาหารสัตว์ป่าและนก เช่น ราชพฤกษ์ จามจุรี หว้านา ข่อย พลองกินลูก และกล้วย เป็นต้น หรือไม้ยืนต้นโตเร็วอื่นๆ ตามความเหมาะสม พร้อมปลูกไม้พุ่มแซมระหว่างไม้ยืนต้นดังกล่าว	<ul style="list-style-type: none"> ผู้ถือประทานบัตรได้ปรับปรุงฟื้นฟูพื้นที่ที่ผ่านการทำเหมืองแล้วควบคู่ไปกับการทำเหมือง โดยการปลูกต้นไม้และปลูกพืชคลุมดินให้สอดคล้องกับสภาพภูมิประเทศเดิมให้มากที่สุด 	-	-

เงื่อนไขตามมาตรการ	ผลการปฏิบัติตามมาตรการ	ปัญหา อุปสรรค ที่ไม่สามารถปฏิบัติตามมาตรการ และแนวทางแก้ไข	เอกสารอ้างอิง
2. การเกษตรกรรม			
1. ให้ปฏิบัติตามมาตรการป้องกันและแก้ไขผลกระทบในด้านต่างๆ ที่อาจก่อให้เกิดความเสียหายต่อพื้นที่เกษตรกรรม อย่างเคร่งครัด ได้แก่ มาตรการป้องกันและแก้ไขผลกระทบด้านคุณภาพอากาศ การใช้วัตถุระเบิด การคมนาคม อุทกวิทยาและคุณภาพน้ำ เป็นต้น	<ul style="list-style-type: none"> ผู้ถือประทานบัตรได้ปฏิบัติตามมาตรการป้องกันและแก้ไขผลกระทบอย่างเคร่งครัด ด้านคุณภาพอากาศ การใช้วัตถุระเบิด การคมนาคม อุทกวิทยาและคุณภาพน้ำ อย่างเคร่งครัด 	-	-
2. หากพบว่าการทำเหมืองของโครงการก่อให้เกิดความเสียหายต่อพื้นที่เกษตรกรรมจะต้องหยุดการทำเหมืองชั่วคราว และแจ้งให้สำนักงานอุตสาหกรรมจังหวัด นครศรีธรรมราชทราบโดยทันที เพื่อทำการตรวจสอบความเสียหายที่เกิดขึ้น ซึ่งในการตรวจสอบความเสียหายทางโครงการต้องดำเนินการร่วมกับเจ้าของพื้นที่เกษตรกรรม คณะกรรมการมวลชนสัมพันธ์ และเจ้าหน้าที่จากหน่วยงานที่เกี่ยวข้อง ทั้งนี้เพื่อให้เจ้าของพื้นที่เกษตรกรรมได้รับการชดเชยค่าเสียหายที่เกิดขึ้นอย่างรวดเร็วและเป็นธรรม	<ul style="list-style-type: none"> ในกรณีที่กิจกรรมการทำเหมืองของโครงการเกิดความเสียหายแก่พื้นที่เกษตรกรรม ผู้ถือประทานบัตรจะแจ้งให้เจ้าของพื้นที่ทราบ พร้อมทั้งชดเชยค่าเสียหายที่เกิดขึ้นโดยเร็ว 	-	-

เงื่อนไขตามมาตรการ	ผลการปฏิบัติตามมาตรการ	ปัญหา อุปสรรค ที่ไม่สามารถปฏิบัติตามมาตรการ และแนวทางแก้ไข	เอกสารอ้างอิง
3. การคมนาคม			
<p>1. การบรรทุกแร่ ให้ตรวจสอบปริมาณแร่ที่ใส่ในรถบรรทุก ให้น้ำหนักแร่ที่ไม่เกินพิกัดน้ำหนักที่กฎหมายกำหนด เพื่อป้องกันเส้นทางถนนชำรุด และป้องกันการเกิดอุบัติเหตุจากการบรรทุกเกินพิกัด และควบคุมความเร็วของรถ โดยเฉพาะ ช่วงถนนบดอัดแน่น และช่วงที่ผ่านชุมชน จะต้องใช้ความเร็วไม่เกิน 25 กิโลเมตรต่อชั่วโมง สำหรับ ความเร็วบนทางหลวงให้เป็นไปตามข้อกำหนดของ กรมทางหลวง</p>	<ul style="list-style-type: none"> • ผู้ถือประทานบัตรได้ออกกฎระเบียบและข้อปฏิบัติในการ คมนาคมขนส่งแร่ของโครงการ เพื่อป้องกันผลกระทบ ต่อ ชุมชน การอุบัติเหตุและลดการฟุ้งกระจายของฝุ่นละออง จากการขนส่งแร่ ดังต่อไปนี้ <ul style="list-style-type: none"> - ควบคุมน้ำหนักรถบรรทุกแร่ ไม่ให้เกินอัตราที่กฎหมาย กำหนด เพื่อป้องกันเส้นทางและถนนชำรุด โดยจัดให้มี จุดชั่งน้ำหนักรถบรรทุกแร่ไว้ด้านหน้าพื้นที่โครงการ - จำกัดความเร็ว โดยให้ขับด้วยความเร็วไม่เกิน 25 กิโลเมตรต่อชั่วโมง - มีการปิดคลุมกระบะรถบรรทุกก่อนลำเลียงแร่ออกสู่ แหล่งรับซื้อภายนอก เพื่อลดผลกระทบด้านฝุ่นละออง และการรบกวนของหิน - มีการฉีดพรมน้ำบริเวณพื้นที่โครงการและเส้นทางขนส่ง แร่อย่างสม่ำเสมอ ตามโอกาสและความเหมาะสม 	-	<ul style="list-style-type: none"> • เอกสารแนบ 4 รูปที่ 14 รูปที่ 22 รูปที่ 23 รูปที่ 25
<p>2. ในการบรรทุกแร่ออกสู่เส้นทางสาธารณะทุกครั้งจะต้องปิด ฝากระบะข้าง และกระบะท้ายของรถบรรทุกแร่ และต้องใช้ผ้าใบคลุมรถ ให้เรียบร้อยเพื่อป้องกันการรบกวนของ เศษแร่ และป้องกันการเกิดฝุ่นละอองฟุ้งกระจายในระหว่าง การขนส่ง</p>			
<p>3. ให้ฉีดพรมน้ำบนเส้นทางขนส่งแร่เป็นระยะ หรือไม่ จำเป็นต้องฉีดพรมหากมีฝนตกสม่ำเสมอ และทำการฉีดล้าง ฝุ่นหรือคราบสกปรกที่ติดมากับรถบรรทุกแร่ ก่อนที่จะวิ่ง ออกสู่ทางหลวงสาธารณะ</p>			
<p>4. ให้ตรวจเช็คสภาพรถยนต์ เช่น ระบบห้ามล้อ ระบบไฟฟ้า การทำงานของเครื่องยนต์ ระบบเกียร์ และอื่นๆ ให้อยู่ใน สภาพที่ใช้งานได้ดี และปลอดภัยอยู่เสมอ</p>	<ul style="list-style-type: none"> • พนักงานของโครงการได้มีการตรวจเช็คสภาพรถยนต์ ให้มี สภาพที่สามารถใช้งานได้ดียู่เสมอ 	-	-

เงื่อนไขตามมาตรการ	ผลการปฏิบัติตามมาตรการ	ปัญหา อุปสรรค ที่ไม่สามารถปฏิบัติตามมาตรการ และแนวทางแก้ไข	เอกสารอ้างอิง
5. หากได้รับการร้องเรียนจากประชาชนถึงความเดือดร้อนที่เกิดขึ้นจากการคมนาคมขนส่งของโครงการ ได้แก่ การฟุ้งกระจายของฝุ่นละออง อุบัติเหตุต่างๆ บนท้องถนน ทางโครงการจะต้องรับผิดชอบและดำเนินการแก้ไขทันที	<ul style="list-style-type: none"> ในกรณีได้รับการร้องเรียนจากประชาชนถึงความเดือดร้อนที่เกิดขึ้นจากการคมนาคมขนส่งของโครงการ ได้แก่ การฟุ้งกระจายของฝุ่นละออง อุบัติเหตุต่างๆ บนท้องถนน ผู้ถือประทานบัตรจะรับผิดชอบและดำเนินการแก้ไขทันที 	-	-
6. ให้หลีกเลี่ยงการขนส่งแร่ออกจากโครงการในช่วงที่มีประชาชนใช้ถนนหนาแน่น เช่น เวลาที่ประชาชนไป-กลับจากทำงาน หรือนักเรียนไป-กลับจากโรงเรียน	<ul style="list-style-type: none"> ในการขนส่งแร่ออกจากโครงการ ผู้ถือประทานบัตรกำชับให้พนักงานขับรถบรรทุกขนส่งแร่หลีกเลี่ยงเส้นทางและช่วงเวลาที่ประชาชนใช้ถนนหนาแน่น เช่น เวลาที่ประชาชนไป-กลับจากทำงาน หรือนักเรียนไป-กลับจากโรงเรียน เพื่อลดผลกระทบต่างๆ ที่อาจเกิดขึ้นได้ 	-	-
7. ให้ทางโครงการมีการอบรม กวดขันและควบคุมพฤติกรรมของพนักงานในการขับรถขนส่งแร่ของโครงการให้ขับรถด้วยความระมัดระวัง มีมารยาทในการใช้รถใช้ถนน และปฏิบัติตามกฎจราจรอย่างเคร่งครัด	<ul style="list-style-type: none"> ทางโครงการได้จัดอบรมให้พนักงานขับรถบรรทุกปฏิบัติตามกฎหมายจราจรอย่างเคร่งครัด 	-	-
8. ให้ทำการปรับปรุงหรือซ่อมแซมถนนส่วนที่ใช้ร่วมกับชุมชนให้อยู่ในสภาพดีอยู่เสมอ โดยอาจอยู่ในรูปแบบให้การสนับสนุนในด้านวัสดุหรืองบประมาณ โดยประสานกับหน่วยงานที่รับผิดชอบ	<ul style="list-style-type: none"> ผู้ถือประทานบัตรได้ดูแลเส้นทางขนส่งแร่ที่ใช้ร่วมกับชุมชนให้อยู่ในสภาพที่สามารถใช้งานได้ดีอยู่เสมอ ในกรณีที่เกิดการชำรุดเสียหายผู้ถือประทานบัตรจะดำเนินการซ่อมแซมทันที 	-	<ul style="list-style-type: none"> เอกสารแนบ 4 รูปที่ 7

เงื่อนไขตามมาตรการ	ผลการปฏิบัติตามมาตรการ	ปัญหา อุปสรรค ที่ไม่สามารถปฏิบัติตามมาตรการ และแนวทางแก้ไข	เอกสารอ้างอิง
4. สาธารณูปโภคและสาธารณูปการ			
1. ให้การสนับสนุนดูแลซ่อมแซมระบบสาธารณูปโภคและสาธารณูปการของชุมชนบริเวณใกล้เคียง	<ul style="list-style-type: none"> ผู้ถือประทานบัตรได้จัดสรรงบประมาณ เพื่อสนับสนุนดูแลซ่อมแซมระบบสาธารณูปโภคและสาธารณูปการของชุมชนบริเวณใกล้เคียงตามโอกาสและความเหมาะสม 	-	-
คุณค่าต่อคุณภาพชีวิต			
1. สภาพเศรษฐกิจสังคม			
1. ให้รับฟังความคิดเห็นและประสานงานกับผู้นำชุมชน เพื่อแก้ไขปัญหาที่อาจเกิดผลกระทบขึ้นจากการดำเนินงานของเหมือง หรือสร้างความเดือดร้อนต่อชุมชน	<ul style="list-style-type: none"> ทางโครงการได้ประสานงานกับผู้นำชุมชน เพื่อรับฟังความคิดเห็นปัญหาที่อาจเกิดจากการดำเนินงานของเหมือง หรือสร้างความเดือดร้อนต่อชุมชน เพื่อหาแนวทางแก้ไขต่อไป 	-	-
2. กำหนดให้ในการจ้างแรงงาน ควรปฏิบัติให้เป็นไปตามข้อกำหนดของค่าแรงงานขั้นต่ำของกรมสวัสดิการและคุ้มครองแรงงาน เพื่อให้เกิดความยุติธรรมต่อคนงาน	<ul style="list-style-type: none"> ผู้ถือประทานบัตรมีนโยบายจ้างแรงงานในท้องถิ่นเป็นหลัก และให้อัตราค่าแรงเป็นไปตามกรมสวัสดิการและคุ้มครองแรงงาน 	-	-
3. ให้กำหนดกฎระเบียบ ข้อบังคับ ที่ชัดเจนและเข้มงวด เพื่อควบคุมพนักงานมิให้สร้างความเดือดร้อนแก่ประชาชนภายในชุมชน พร้อมทั้งหลีกเลี่ยงผลกระทบทางสังคมที่อาจตามมา	<ul style="list-style-type: none"> ผู้ถือประทานบัตรได้ออกกฎระเบียบที่ชัดเจนและเข้มงวด เพื่อควบคุมพนักงานของโครงการมิให้สร้างความเดือดร้อนแก่ประชาชนภายในชุมชน 	-	-

เงื่อนไขตามมาตรการ	ผลการปฏิบัติตามมาตรการ	ปัญหา อุปสรรค ที่ไม่สามารถปฏิบัติตามมาตรการ และแนวทางแก้ไข	เอกสารอ้างอิง
4. กำหนดให้โครงการต้องเป็นผู้ให้การสนับสนุนการดำเนินกิจกรรมสาธารณะประโยชน์ต่างๆ เช่น โรงเรียน วัด โรงพยาบาลส่งเสริมสุขภาพตำบลชุมชนในบริเวณพื้นที่ใกล้เคียงในโอกาสต่างๆ ตามความเหมาะสม อย่างต่อเนื่องตลอดอายุประทานบัตร	● ผู้ถือประทานบัตรได้จัดสรรงบประมาณเพื่อสนับสนุนการดำเนินกิจกรรมสาธารณะประโยชน์ต่างๆ เช่น โรงเรียน วัด โรงพยาบาลส่งเสริมสุขภาพตำบลชุมชนในบริเวณพื้นที่โครงการ ตามโอกาสและความเหมาะสม ตลอดอายุประทานบัตร	-	-
5. ให้สนับสนุนหรือร่วมมือกับหน่วยงานที่เกี่ยวข้องในการแก้ไขปัญหาต่างๆ ที่เกิดขึ้นในชุมชน เช่น ปัญหาขาดแคลนน้ำและปัญหาขยะมูลฝอย เป็นต้น	● ผู้ถือประทานบัตรได้ให้ความร่วมมือกับหน่วยงานที่เกี่ยวข้องในการแก้ไขปัญหาต่างๆ ที่เกิดขึ้นในชุมชน เช่น ปัญหาขาดแคลนน้ำและปัญหาขยะมูลฝอย เป็นต้น	-	-
6. ให้สร้างความเข้าใจอันดีให้กับประชาชนในชุมชน และมีส่วนร่วมในการพัฒนาท้องถิ่นด้านต่างๆ ให้มากที่สุด เพื่อตอบสนองท้องถิ่นในการนำทรัพยากรของท้องถิ่นมาใช้ และให้เกิดผลบวกในด้านทัศนคติ	● ผู้ถือประทานบัตรได้สร้างความสัมพันธ์ที่ดีต่อชุมชน โดยการมีส่วนร่วมในการพัฒนาท้องถิ่นในด้านต่างๆ เพื่อตอบสนองท้องถิ่นในการนำทรัพยากรของท้องถิ่นมาใช้	-	-
7. ให้ความร่วมมือกับผู้นำชุมชน เพื่อพัฒนาสภาพความเป็นอยู่ของชุมชนและพัฒนาระบบสาธารณูปโภคต่างๆ เช่น การพัฒนาถนน ซ่อมแซมเส้นทาง การบูรณะวัดหรือโรงเรียน การพัฒนาแหล่งน้ำเพื่ออุปโภคบริโภค การบริจาคอุปกรณ์การเรียน หรือเงินทุนการศึกษาแก่เด็กนักเรียนที่ยากจน เป็นต้น เพื่อให้โครงการสามารถอยู่ร่วมกับชุมชนได้ และมีทัศนคติด้านบวกต่อโครงการ	● ผู้ถือประทานบัตรได้ให้ความร่วมมือกับชุมชนอย่างต่อเนื่องเพื่อพัฒนาสภาพความเป็นอยู่ของชุมชนและพัฒนาระบบสาธารณูปโภคต่างๆ เช่น การพัฒนาถนน ซ่อมแซมเส้นทาง การบูรณะวัดหรือโรงเรียน การพัฒนาแหล่งน้ำเพื่ออุปโภคบริโภค การบริจาคอุปกรณ์การเรียน หรือเงินทุนการศึกษาแก่เด็กนักเรียนที่ยากจนเพื่อให้โครงการสามารถอยู่ร่วมกับชุมชนได้และมีทัศนคติด้านบวกต่อโครงการ	-	-

เงื่อนไขตามมาตรการ	ผลการปฏิบัติตามมาตรการ	ปัญหา อุปสรรค ที่ไม่สามารถปฏิบัติตามมาตรการ และแนวทางแก้ไข	เอกสารอ้างอิง
8. ให้จัดเจ้าหน้าที่ลงพื้นที่รับร้องเรียน รับฟังความคิดเห็น หรือจัดทำกล่องรับเรื่องร้องเรียนด้านหน้าที่โครงการ และภายในชุมชนใกล้เคียงโครงการ ตลอดอายุประทานบัตร	<ul style="list-style-type: none"> ผู้ถือประทานบัตรได้จัดให้มีเจ้าหน้าที่ลงพื้นที่ รับฟังความคิดเห็น และเรื่องร้องเรียน ภายในชุมชนใกล้เคียงโครงการ ตลอดอายุประทานบัตร 	-	-
9. ให้สร้างความสัมพันธ์อันดีต่อชุมชน โดยการพัฒนาและสนับสนุนงบประมาณช่วยเหลือชุมชนในด้านต่างๆ เช่น ด้านการศึกษา ด้านอาชีพ ด้านระบบสาธารณสุข โภค ด้านการแพทย์และอนามัย ด้านศาสนา และกิจกรรมประเพณี ตามความเหมาะสม	<ul style="list-style-type: none"> ผู้ถือประทานบัตรได้สร้างความสัมพันธ์อันดีต่อชุมชน โดยการสนับสนุนงบประมาณช่วยเหลือชุมชนในด้านต่างๆ เช่น ด้านการศึกษา ด้านอาชีพด้านระบบสาธารณสุข โภค ด้านการแพทย์และอนามัย ด้านศาสนา และกิจกรรมประเพณี ตามโอกาสความเหมาะสม 	-	-
10. ในกรณีที่มีข้อร้องเรียนเกิดขึ้น ให้คณะกรรมการมวลชนสัมพันธ์ดำเนินการตรวจสอบข้อร้องเรียนอย่างยุติธรรม พร้อมทั้งจัดทำมาตรการป้องกันและแก้ไขปัญหาดังกล่าว	<ul style="list-style-type: none"> ในกรณีที่มีข้อร้องเรียนเกิดขึ้น ผู้ถือประทานบัตรจะแจ้งให้คณะกรรมการมวลชนสัมพันธ์ดำเนินการตรวจสอบข้อร้องเรียนอย่างเป็นธรรม พร้อมทั้งจัดทำมาตรการป้องกันและแก้ไขปัญหาดังกล่าว 	-	-
11. ให้มีการประชาสัมพันธ์ข้อมูลเกี่ยวกับผลการปฏิบัติตามมาตรการป้องกันและแก้ไขผลกระทบสิ่งแวดล้อม และผลการแก้ไขปัญหาข้อเรียกร้องต่างๆ (ถ้ามี) ได้แก่ ผลการติดตามตรวจสอบคุณภาพสิ่งแวดล้อม ผลการดำเนินการตามมาตรการป้องกัน หรือลดผลกระทบสิ่งแวดล้อมที่อาจมีผลกระทบต่อสุขภาพของประชาชน แก่ชุมชน และหน่วยงานที่เกี่ยวข้อง โดยการติดประกาศไว้ในสถานที่ที่ประชาชนสามารถเข้าถึงได้ง่าย รวมทั้งประชาสัมพันธ์	<ul style="list-style-type: none"> ผู้ถือประทานบัตรได้ประชาสัมพันธ์ข้อมูลเกี่ยวกับการดำเนินงานของโครงการและมาตรการป้องกันและแก้ไขผลกระทบสิ่งแวดล้อมที่ผ่านความเห็นชอบจากสำนักงานนโยบายและแผนทรัพยากรธรรมชาติและสิ่งแวดล้อม ให้ประชาชนในชุมชนใกล้เคียงและหน่วยงานสาธารณสุขในพื้นที่รับทราบอย่างทั่วถึง 	-	-

เงื่อนไขตามมาตรการ	ผลการปฏิบัติตามมาตรการ	ปัญหา อุปสรรค ที่ไม่สามารถปฏิบัติตามมาตรการ และแนวทางแก้ไข	เอกสารอ้างอิง
กิจกรรมการช่วยเหลือชุมชน หรือมาตรการฯ ด้านบวกของโครงการให้ชุมชนได้รับทราบอย่างต่อเนื่อง			
12. หากได้รับการร้องเรียนจากราษฎรที่อาศัยอยู่บริเวณใกล้เคียงว่า ได้รับความเดือดร้อนรำคาญจากการดำเนินโครงการ หรือสาธารณสมบัติได้รับความเสียหายจากกิจกรรมเหมืองแร่ และเจ้าหน้าที่จากสำนักงานอุตสาหกรรมจังหวัดนครศรีธรรมราชได้ตรวจสอบ พบว่าไม่ปฏิบัติตามมาตรการที่กำหนดไว้ ผู้ถือประทานบัตรจะยุติการทำเหมืองตามคำสั่งของทางราชการแล้วแก้ไขเหตุแห่งความเดือดร้อนให้เสร็จสิ้นก่อนที่จะดำเนินการต่อไป	<ul style="list-style-type: none"> ในกรณีที่ได้รับการร้องเรียนจากราษฎรในบริเวณใกล้เคียงโครงการว่าได้รับความเดือดร้อนรำคาญจากการทำเหมืองแร่ และเจ้าหน้าที่จากสำนักงานอุตสาหกรรมจังหวัดนครศรีธรรมราช ได้ตรวจสอบพบว่าไม่ปฏิบัติตามมาตรการที่กำหนดไว้ ผู้ถือประทานบัตรจะยุติการทำเหมืองตามคำสั่งของทางราชการแล้วแก้ไขเหตุแห่งความเดือดร้อนให้เสร็จสิ้นก่อนที่จะดำเนินการต่อไป 	-	-
13. เปิดโอกาสให้ชุมชนเข้าไปมีส่วนร่วมในการติดตามตรวจสอบคุณภาพสิ่งแวดล้อม โดยส่งเสริมและสนับสนุนให้ประชาชนในชุมชนบริเวณใกล้เคียงพื้นที่โครงการสามารถเข้าร่วมสังเกตการณ์เกี่ยวกับกิจกรรมการตรวจวัดคุณภาพสิ่งแวดล้อมของโครงการได้ในทุกขั้นตอน รวมทั้งจัดให้มีการประชาสัมพันธ์ผลการตรวจวัดคุณภาพสิ่งแวดล้อมของโครงการให้ชุมชนบริเวณใกล้เคียงพื้นที่โครงการได้ทราบเป็นระยะ ตามรอบการติดตามตรวจสอบผลกระทบสิ่งแวดล้อม ในแต่ละดัชนีคุณภาพสิ่งแวดล้อมนั้นๆ	<ul style="list-style-type: none"> ผู้ถือประทานบัตรได้เปิดโอกาสในชุมชนเข้ามามีส่วนร่วมในการติดตามตรวจสอบคุณภาพสิ่งแวดล้อมของโครงการโดยให้เข้ามาร่วมสังเกตสังเกตการณ์เกี่ยวกับกิจกรรมการตรวจวัดคุณภาพสิ่งแวดล้อมทุกขั้นตอน พร้อมทั้งประชาสัมพันธ์ผลการตรวจวัดคุณภาพสิ่งแวดล้อมของโครงการให้ชุมชนบริเวณใกล้เคียงทราบ 	-	-

เงื่อนไขตามมาตรการ	ผลการปฏิบัติตามมาตรการ	ปัญหา อุปสรรค ที่ไม่สามารถปฏิบัติตามมาตรการ และแนวทางแก้ไข	เอกสารอ้างอิง
14. ให้มีเจ้าหน้าที่มวลชนสัมพันธ์ให้ข้อมูลข่าวสารเกี่ยวกับโครงการ วิธีการทำเหมืองและกิจกรรมต่างๆ ของโครงการ แก่ประชาชนและชุมชนใกล้เคียงพื้นที่โครงการทราบอย่างต่อเนื่อง	<ul style="list-style-type: none"> ผู้ถือประทานบัตรได้กำหนดให้คณะกรรมการมวลชนสัมพันธ์ของโครงการเป็นผู้ให้ข้อมูลข่าวสารเกี่ยวกับโครงการ วิธีการทำเหมืองและกิจกรรมต่างๆ ของโครงการ แก่ประชาชนและชุมชนใกล้เคียงพื้นที่โครงการทราบอย่างต่อเนื่อง 	-	-
2. ความรับผิดชอบต่อสังคม (CSR)			
1. จัดให้มีตัวแทนของโครงการเข้าปรึกษารื้อกับชุมชนเกี่ยวกับการพัฒนาชุมชนร่วมกันอย่างเป็นขั้นตอน รวมถึงการสนับสนุนกิจกรรมของชุมชนเพื่อสร้างความสัมพันธ์ที่ดีกับประชาชนในชุมชนใกล้เคียง	<ul style="list-style-type: none"> ทางโครงการได้จัดให้มีหน้าที่เข้าปรึกษารื้อกับชุมชนเกี่ยวกับการพัฒนาชุมชนร่วมกันอย่างเป็นขั้นตอน รวมถึงการสนับสนุนกิจกรรมของชุมชนเพื่อสร้างความสัมพันธ์ที่ดีกับประชาชนในชุมชนใกล้เคียง 	-	-
2. ให้สนับสนุนด้านการศึกษาและการกีฬา แก่นักเรียนโรงเรียนที่อยู่ใกล้เคียงพื้นที่โครงการ	<ul style="list-style-type: none"> ผู้ถือประทานบัตรได้จัดสรรงบประมาณเพื่อสนับสนุนด้านการศึกษาและการกีฬา แก่นักเรียนโรงเรียนที่อยู่ใกล้เคียงพื้นที่โครงการ ตามโอกาสและความเหมาะสม 	-	-
3. ให้ทำนุบำรุงศาสนสถานต่างๆ และส่งเสริมกิจกรรมทางศาสนา	<ul style="list-style-type: none"> ผู้ถือประทานบัตรได้จัดสรรงบประมาณเพื่อทำนุบำรุงศาสนสถานต่างๆ และส่งเสริมกิจกรรมทางศาสนาอย่างต่อเนื่อง 	-	-
4. ให้ช่วยกิจกรรมสาธารณประโยชน์ ได้แก่ การบริจาคเงินเพื่อนำมาปรับปรุงทางหรือใช้ประโยชน์ในกิจการสาธารณะ ตลอดจนการบริจาคเงินหรือสิ่งของช่วยกิจการสาธารณประโยชน์ต่อชุมชนข้างเคียงตามสมควร	<ul style="list-style-type: none"> ผู้ถือประทานบัตรได้ให้การช่วยเหลือและสนับสนุนในกิจกรรมสาธารณประโยชน์ต่อชุมชนข้างเคียงตามสมควร 	-	-

เงื่อนไขตามมาตรการ	ผลการปฏิบัติตามมาตรการ	ปัญหา อุปสรรค ที่ไม่สามารถปฏิบัติตามมาตรการ และแนวทางแก้ไข	เอกสารอ้างอิง
5. ให้ปรับปรุงซ่อมแซมสภาพเส้นทางคมนาคมภายในชุมชนตามความเหมาะสม และเส้นทางที่ได้รับความเสียหายอันเนื่องมาจากการดำเนินโครงการ	<ul style="list-style-type: none"> ผู้ถือประทานบัตรได้จัดสรรงบประมาณเพื่อซ่อมแซมเส้นทางคมนาคมภายในชุมชนตามความเหมาะสม และเส้นทางที่ได้รับความเสียหายจากการดำเนินโครงการ 	-	-
6. ให้พิจารณาจ้างแรงงานในท้องถิ่นเป็นหลัก	<ul style="list-style-type: none"> ผู้ถือประทานบัตรได้พิจารณาจ้างแรงงานในท้องถิ่นเป็นหลัก และให้อัตราค่าแรงตามกรมสวัสดิการคุ้มครองแรงงานกำหนด 	-	-
3. การสาธารณสุข			
1. ให้ดำเนินการตามมาตรการป้องกันแก้ไข และลดผลกระทบในด้านต่างๆ เพื่อยับยั้งผลกระทบที่อาจคุกคามทางสุขภาพของคนงาน และประชาชนในบริเวณพื้นที่ใกล้เคียง	<ul style="list-style-type: none"> ผู้ถือประทานบัตรได้ดำเนินการตามมาตรการป้องกันแก้ไข และลดผลกระทบในด้านต่างๆ เพื่อยับยั้งผลกระทบที่อาจคุกคามทางสุขภาพของคนงาน และประชาชนในบริเวณพื้นที่ใกล้เคียงอย่างเคร่งครัด 	-	-
2. ให้สนับสนุนกิจกรรมส่งเสริมสุขภาพ กิจกรรมเฝ้าระวังภาวะสุขภาพของประชาชนในชุมชนโดยประสานงานร่วมกับหน่วยงานสาธารณสุขในท้องถิ่น เช่น การอบรม การตรวจสุขภาพ เป็นต้น	<ul style="list-style-type: none"> ผู้ถือประทานบัตรได้สนับสนุนกิจกรรมส่งเสริมสุขภาพ กิจกรรมเฝ้าระวังภาวะสุขภาพของประชาชน โดยจัดให้มีการตรวจสุขภาพชุมชนรอบพื้นที่โครงการ ซึ่งใช้งบประมาณจากกองทุนเฝ้าระวังสุขภาพ 	-	<ul style="list-style-type: none"> เอกสารแนบ 7
3. ให้ความช่วยเหลือด้านงบประมาณแก่ประชาชนในชุมชนใกล้เคียงพื้นที่โครงการ หากได้รับผลกระทบด้านสุขภาพอนามัยจากการทำเหมืองของโครงการ	<ul style="list-style-type: none"> ผู้ถือประทานบัตรได้จัดสรรงบประมาณไว้สำหรับช่วยเหลือด้านงบประมาณแก่ประชาชนในชุมชนใกล้เคียงพื้นที่โครงการที่ได้รับผลกระทบด้านสุขภาพอนามัยจากการทำเหมืองของโครงการ 	-	-

เงื่อนไขตามมาตรการ	ผลการปฏิบัติตามมาตรการ	ปัญหา อุปสรรค ที่ไม่สามารถปฏิบัติตามมาตรการ และแนวทางแก้ไข	เอกสารอ้างอิง
4. ให้ปฏิบัติตามมาตรการป้องกันและแก้ไขผลกระทบสิ่งแวดล้อม และมาตรการติดตามตรวจสอบผลกระทบสิ่งแวดล้อม ด้านคุณภาพอากาศ ระดับเสียง แรงสั่นสะเทือน และการคมนาคม อย่างเคร่งครัด เพื่อยับยั้งผลกระทบที่อาจคุกคามทางสุขภาพของคนงานและประชาชนในบริเวณพื้นที่ใกล้เคียงโครงการ และเป็นการลดข้อวิตกกังวลของประชาชนในด้านผลกระทบ จากฝุ่นละออง เสียง แรงสั่นสะเทือน และการคมนาคม	<ul style="list-style-type: none"> ผู้ถือประทานบัตรได้ปฏิบัติตามมาตรการป้องกันและแก้ไขผลกระทบสิ่งแวดล้อม และมาตรการติดตามและตรวจสอบผลกระทบสิ่งแวดล้อม ด้านคุณภาพอากาศ ระดับเสียง แรงสั่นสะเทือน และการคมนาคม อย่างเคร่งครัด เพื่อเป็นการลดข้อวิตกกังวลของประชาชนในบริเวณใกล้เคียงพื้นที่โครงการ 	-	-
5. ให้โครงการเผยแพร่ข้อมูลแก่ชุมชนและหน่วยงานที่เกี่ยวข้องทราบอย่างน้อยปีละ 2 ครั้ง ประกอบด้วย ผลการติดตามตรวจสอบคุณภาพสิ่งแวดล้อม และผลการปฏิบัติตามมาตรการป้องกันและแก้ไขผลกระทบสิ่งแวดล้อมที่อาจจะมีผลกระทบต่อสุขภาพของประชาชน โดยประสานงานกับสถานบริการสาธารณสุขในพื้นที่เป็นประจำอย่างต่อเนื่อง เพื่อทราบสถานการณ์ภาวะสุขภาพอนามัยของชุมชนว่ามีผลกระทบจากโครงการหรือไม่	<ul style="list-style-type: none"> ผู้ถือประทานบัตรได้เผยแพร่ข้อมูลเกี่ยวกับผลการติดตามตรวจสอบคุณภาพสิ่งแวดล้อม และผลการปฏิบัติตามมาตรการป้องกันและแก้ไขผลกระทบสิ่งแวดล้อมที่อาจจะมีผลกระทบต่อสุขภาพของประชาชน ให้หน่วยงานที่เกี่ยวข้องทราบปีละ 2 ครั้ง 	-	-

เงื่อนไขตามมาตรการ	ผลการปฏิบัติตามมาตรการ	ปัญหา อุปสรรค ที่ไม่สามารถปฏิบัติตามมาตรการ และแนวทางแก้ไข	เอกสารอ้างอิง
4. อาชีวอนามัยและความปลอดภัย			
4.1 ด้านฝุ่นละออง			
1. ให้ฉีดพรมน้ำเพื่อลดฝุ่นละอองบริเวณพื้นที่โครงการ และเส้นทางขนส่งแร่	<ul style="list-style-type: none"> ● การดำเนินการของโครงการได้มีมาตรการในการลดการฟุ้งกระจายของฝุ่นละอองจากการทำเหมืองและการขนส่งแร่ โดยจัดให้มีการฉีดพรมน้ำบริเวณหน้าเหมืองและเส้นทางขนส่งแร่ วันละ 3-4 ครั้ง หรือตามความเหมาะสมของสภาพภูมิอากาศ เพื่อลดการฟุ้งกระจายของฝุ่นละออง 	-	<ul style="list-style-type: none"> ● เอกสารแนบ 4 รูปที่ 22
2. ในขณะที่ปฏิบัติงานบริเวณหน้าเหมือง พนักงานทุกคนต้องสวมใส่อุปกรณ์ป้องกันอันตรายส่วนบุคคล เช่น ผ้าปิดจมูก แว่นตานิรภัย ที่อุดหู หมวกนิรภัย และรองเท้านิรภัย เป็นต้น โดยเจ้าของโครงการต้องปฏิบัติตามพระราชบัญญัติความปลอดภัยอาชีวอนามัย และสภาพแวดล้อมในการทำงาน พ.ศ. 2554	<ul style="list-style-type: none"> ● ผู้ถือประทานบัตรได้จัดเตรียมอุปกรณ์ป้องกันอันตรายส่วนบุคคลที่เหมาะสมกับงานให้กับพนักงานขณะปฏิบัติงานอยู่ในพื้นที่หน้าเหมือง เช่น หน้ากากป้องกันฝุ่น ที่อุดหู หมวกนิรภัย และรองเท้า พร้อมกำชับให้พนักงานของโครงการสวมใส่อุปกรณ์และเครื่องมือป้องกันอันตรายทุกครั้งเมื่อเข้าปฏิบัติงาน และได้จัดให้มีอุปกรณ์ดับเพลิงโดยติดตั้งไว้บริเวณต่างๆ ในพื้นที่โครงการ สำหรับเมื่อเกิดเหตุการณ์ฉุกเฉิน พร้อมติดป้ายด้านความปลอดภัยในพื้นที่ทำงานให้สามารถมองเห็นได้อย่างชัดเจน 	-	<ul style="list-style-type: none"> ● เอกสารแนบ 4 รูปที่ 18
4.2 ด้านเสียง			
1. กำหนดการป้องกันที่แหล่งกำเนิดเสียง โดยออกแบบทางวิศวกรรมการปรับปรุงแก้ไขตัดแปลง เครื่องมือเครื่องใช้ที่มีเสียงดังให้มีระดับเสียงลดลง คือ ลูกสูบลม ท่อไอเสีย พร้อมทั้ง	<ul style="list-style-type: none"> ● ทางโครงการได้มีการกำหนดมาตรการการป้องกันแหล่งกำเนิดเสียง โดยการออกแบบปรับปรุงแก้ไขตัดแปลงเครื่องมือที่มีเสียงดังให้มีระดับเสียงลดลง พร้อมทั้ง 	-	-

เงื่อนไขตามมาตรการ	ผลการปฏิบัติตามมาตรการ	ปัญหา อุปสรรค ที่ไม่สามารถปฏิบัติตามมาตรการ และแนวทางแก้ไข	เอกสารอ้างอิง
บำรุงรักษาซ่อมแซมเครื่องมือต่างๆ ให้อยู่ในสภาพที่ด้อยเสมอ และพร้อมที่จะใช้งานได้ตลอดเวลา	บำรุงรักษาซ่อมแซมเครื่องมือต่างๆ ให้อยู่ในสภาพที่สามารถพร้อมได้ด้อยเสมอ		
2. ให้ลดระยะเวลาที่ต้องทำงานอยู่กับเสียงดังให้น้อยลง โดยให้สับเปลี่ยนหน้าที่ของพนักงานเพื่อไม่ให้ทำงานในแหล่งที่มีระดับเสียงเกิน 85 เดซิเบล (เอ) ติดต่อกันเป็นระยะเวลา 8 ชั่วโมง ตามกฎกระทรวงของกระทรวงแรงงาน เรื่องกำหนดมาตรฐานในการบริหาร และการจัดการด้านความปลอดภัย อาชีวอนามัย และสภาพแวดล้อมในการทำงานเกี่ยวกับความร้อน แสงสว่าง และเสียง พ.ศ. 2559 และตามประกาศกรมสวัสดิการและคุ้มครองแรงงาน เรื่อง มาตรฐานระดับเสียงที่ยอมให้ลูกจ้างได้รับเฉลี่ยตลอดระยะเวลาการทำงานในแต่ละวัน พ.ศ. 2560 เพื่อลดอัตราความเสี่ยงอันตรายจากระดับเสียงดังต่อพนักงาน	<ul style="list-style-type: none"> ผู้ถือประทานบัตรได้มอบหมายให้หัวหน้างาน สับเปลี่ยนหน้าที่ของพนักงานไม่ให้ปฏิบัติงานในบริเวณที่มีเสียงดังนานเกินไป เพื่อลดอัตราความเสี่ยงต่ออันตรายจากเสียงดัง และกำหนดให้พนักงานทำงานไม่เกิน 8 ชั่วโมง ตามประกาศกรมสวัสดิการและคุ้มครองแรงงาน เรื่อง มาตรฐานระดับเสียงที่ยอมให้ลูกจ้างได้รับเฉลี่ยตลอดระยะเวลาการทำงานในแต่ละวัน พ.ศ. 2560 เพื่อลดอัตราความเสี่ยงอันตรายจากระดับเสียงดังต่อพนักงาน 	-	-
3. ให้ทำการทดสอบการได้ยินของพนักงาน (Audiometer Test) ที่ทำงานเกี่ยวกับเสียงดังทุกคน โดยแบ่งเป็นการตรวจก่อนเข้าทำงาน และระหว่างการทำงานทุก 6 เดือน เพื่อค้นหาอาการผิดปกติที่เกิดขึ้นกับพนักงาน และเพื่อใช้เป็นข้อมูลพื้นฐานในการเฝ้าระวังต่อไป	<ul style="list-style-type: none"> ก่อนที่จะรับพนักงานเข้าทำงานกับโครงการทุกครั้ง ผู้ถือประทานบัตรได้ทำการทดสอบการได้ยินของพนักงาน (Audiometer Test) เพื่อใช้เป็นข้อมูลพื้นฐานในการเฝ้าระวังต่อไป 	-	-

เงื่อนไขตามมาตรการ	ผลการปฏิบัติตามมาตรการ	ปัญหา อุปสรรค ที่ไม่สามารถปฏิบัติตามมาตรการ และแนวทางแก้ไข	เอกสารอ้างอิง
4.3 ด้านอุบัติเหตุ			
1. กำหนดการปฏิบัติงานบริเวณหน้าเหมืองให้เป็นไปตามลำดับขั้นตอน ตามแผนงานที่มีการวางแผนไว้ล่วงหน้า เพื่อประสิทธิภาพในการทำงาน และลดความเสี่ยงต่อการเกิดอุบัติเหตุจากเครื่องจักร	<ul style="list-style-type: none"> ผู้ถือประทานบัตรได้มีการวางแผนในการปฏิบัติงานบริเวณหน้าเหมืองให้เป็นไปตามลำดับขั้นตอน เพื่อประสิทธิภาพในการทำงาน และลดความเสี่ยงต่อการเกิดอุบัติเหตุจากเครื่องจักร 	-	-
2. ให้ตรวจสอบซ่อมแซม และเปลี่ยนแปลงเครื่องมือเครื่องจักร ให้สามารถใช้งานได้ดียิ่งขึ้น รวมถึงตรวจสอบขั้นตอนการดำเนินงานที่มีโอกาสทำให้เกิดอุบัติเหตุให้มีสภาพดีขึ้น	<ul style="list-style-type: none"> ผู้ถือประทานบัตรได้ดูแลตรวจสอบเครื่องมือเครื่องจักร ให้สามารถใช้งานได้ดียิ่งขึ้น พร้อมทั้งตรวจสอบขั้นตอนการดำเนินงาน ในกรณีที่ตรวจสอบแล้วพบว่ามีความเสี่ยงที่จะทำให้เกิดอุบัติเหตุผู้ถือประทานบัตรจะได้ดำเนินการแก้ไขต่อไป 	-	-
3. กำหนดให้หลังเลิกงานควรเก็บอุปกรณ์ต่างๆ แยกไว้เป็นชุดๆ ห้ามปะปนกันเพื่อความสะดวกต่อการทำงานในครั้งต่อไป	<ul style="list-style-type: none"> ผู้ถือประทานบัตรได้ออกกฎระเบียบให้พนักงานของโครงการอย่างชัดเจนและเข้มงวดในการจัดเก็บอุปกรณ์ในการทำงาน ให้เป็นระเบียบเพื่อความสะดวกต่อการทำงานในครั้งต่อไป 	-	-
4. ห้ามมิให้บุคคลภายนอกที่มีหน้าที่เกี่ยวข้องเข้ามาในรัศมีการทำงานของเครื่องจักรกลต่างๆ	<ul style="list-style-type: none"> ผู้ถือประทานบัตรได้ออกกฎระเบียบห้ามมิให้บุคคลภายนอกที่มีเกี่ยวข้องเข้ามาในรัศมีการทำงานของเครื่องจักรกลต่างๆ พร้อมจัดทำและติดตั้งป้ายไว้ในบริเวณที่สามารถมองเห็นได้ 	-	<ul style="list-style-type: none"> เอกสารแนบ 4 รูปที่ 26

เงื่อนไขตามมาตรการ	ผลการปฏิบัติตามมาตรการ	ปัญหา อุปสรรค ที่ไม่สามารถปฏิบัติตามมาตรการ และแนวทางแก้ไข	เอกสารอ้างอิง
5. ให้จัดทำแบบฟอร์มจดบันทึกการเกิดอุบัติเหตุของพนักงาน และแสดงสถิติทางอุบัติเหตุพร้อมทั้งหาสาเหตุให้พนักงานได้รับรู้ เพื่อเพิ่มความระมัดระวังในการปฏิบัติงาน	<ul style="list-style-type: none"> ผู้ถือประทานบัตรได้จัดทำบันทึกการเกิดอุบัติเหตุและแสดงสถิติทางอุบัติเหตุพร้อมทั้งหาสาเหตุให้พนักงานได้รับรู้ เพื่อเพิ่มความระมัดระวังในการปฏิบัติงานต่อไป 	-	-
6. เจ้าของโครงการต้องปฏิบัติตามพระราชบัญญัติความปลอดภัยอาชีวอนามัย และสภาพแวดล้อมในการทำงาน พ.ศ. 2554 พระราชบัญญัติประกันสังคม พ.ศ. 2533 พระราชบัญญัติประกันสังคม (ฉบับที่ 2) พ.ศ. 2537 พระราชบัญญัติประกันสังคม (ฉบับที่ 3) พ.ศ. 2542 พระราชบัญญัติคุ้มครองแรงงาน พ.ศ. 2541 และ พระราชบัญญัติเงินทดแทน พ.ศ. 2537 อย่างเคร่งครัด	<ul style="list-style-type: none"> ผู้ถือประทานบัตรได้ปฏิบัติตามพระราชบัญญัติความปลอดภัยอาชีวอนามัย และสภาพแวดล้อมในการทำงาน พ.ศ.2554 พระราชบัญญัติประกันสังคม พ.ศ. 2533 พระราชบัญญัติประกันสังคม (ฉบับที่ 2) พ.ศ. 2537 พระราชบัญญัติประกันสังคม (ฉบับที่ 3) พ.ศ. 2542 พระราชบัญญัติคุ้มครองแรงงาน พ.ศ. 2541 และ พระราชบัญญัติเงินทดแทน พ.ศ. 2537 อย่างเคร่งครัด 	-	-
5. ประวัติศาสตร์ โบราณคดี โบราณสถาน			
1. ในระหว่างการทำเหมืองในพื้นที่แปลงประทานบัตรของโครงการ หากพบวัตถุต้องสงสัยว่าเป็นโบราณวัตถุ หรือ ร่องรอยทางประวัติศาสตร์ โบราณคดี ทางโครงการหยุดดำเนินการทำเหมืองและรีบแจ้งข้อมูลต่อสำนักศิลปากรที่ 14 นครศรีธรรมราช ให้ทราบโดยด่วน และอนุญาตให้พนักงานเจ้าหน้าที่หรือผู้ที่เกี่ยวข้อง ได้เข้าไปดำเนินการตรวจสอบพื้นที่ กรณีที่พิสูจน์หลักฐานแล้ว พบว่า บริเวณพื้นที่โครงการเป็นแหล่งที่มีความสำคัญทางประวัติศาสตร์ หรือพบว่ามีหลักฐานทางโบราณคดี ผู้ถือประทานบัตร จะต้องปฏิบัติตามเงื่อนไขของหน่วยงานที่เกี่ยวข้อง โดยไม่มีข้อเรียกร้องใดๆ	<ul style="list-style-type: none"> ในระหว่างการทำเหมืองหากขุดพบโบราณวัตถุ ร่องรอยทางประวัติศาสตร์ หรือโบราณคดี ผู้ถือประทานบัตรจะหยุดการทำเหมืองและแจ้งให้หน่วยงานที่เกี่ยวข้องทราบ เพื่อเข้าไปดำเนินการตรวจสอบพื้นที่ และยินดีให้ความร่วมมือปฏิบัติตามเงื่อนไขของหน่วยงานที่เกี่ยวข้องโดยไม่มีข้อเรียกร้องใดๆ 	-	-

เงื่อนไขตามมาตรการ	ผลการปฏิบัติตามมาตรการ	ปัญหา อุปสรรค ที่ไม่สามารถปฏิบัติตามมาตรการ และแนวทางแก้ไข	เอกสารอ้างอิง
6. ทศนียภาพ			
1. กำหนดให้ในระหว่างการดำเนินโครงการ โครงการจะต้องบำรุงรักษาไม้ยืนต้นและพืชคลุมดินที่ปลูกไปแล้ว ให้เจริญงอกงามอยู่เสมอ และหากพบว่าบริเวณใดพืชคลุมดินหรือไม้ยืนต้นตาย ควรดำเนินการปลูกซ่อมแซมทันที	<ul style="list-style-type: none"> ● ในระหว่างการดำเนินโครงการ ผู้ถือประทานบัตรได้มีการดูแลรักษาต้นไม้ให้เจริญเติบโตอยู่เสมอ และหากพบว่ามีต้นใดตายผู้ถือประทานบัตรจะดำเนินการปลูกทดแทนทันที 	-	-
2. กำหนดให้บริเวณใดที่ไม่เกี่ยวข้องกับการทำเหมือง ให้รักษาสภาพเดิมไว้ให้มากที่สุด	<ul style="list-style-type: none"> ● บริเวณใดที่ไม่เกี่ยวข้องกับการทำเหมืองผู้ถือประทานบัตรจะรักษาสภาพเดิมไว้ให้มากที่สุด 	-	-
3. กำหนดให้ภายหลังเสร็จสิ้นการทำเหมือง ทางโครงการจะต้องเสริมสร้างทัศนียภาพที่ดี โดยการบำรุงรักษาปลูกไม้ยืนต้นโตเร็ว และพืชคลุมดิน ตามที่เสนอไว้ในแผนฟื้นฟูพื้นที่จากการทำเหมืองของโครงการ อย่างเคร่งครัด เพื่อเสริมสร้างทัศนียภาพที่ดี	<ul style="list-style-type: none"> ● เมื่อเสร็จสิ้นการทำเหมืองแล้วผู้ถือประทานบัตรจะดำเนินการตามแผนฟื้นฟูพื้นที่ทำเหมืองตามที่เสนอไว้ในแผนการฟื้นฟูของโครงการ อย่างเคร่งครัดเพื่อเสริมสร้างทัศนียภาพที่ดี 	-	-
4. ปฏิบัติตามแผนฟื้นฟูในแต่ละช่วงป้อย่างเคร่งครัด ดังนี้ - ช่วงที่ 1 (ปีที่ 1) ทำการปลูกต้นไม้บริเวณคันทำนบกดิน และบำรุงรักษาสภาพต้นไม้เดิม บริเวณพื้นที่เว้นการทำเหมือง รวมเนื้อที่ประมาณ 25 ไร่ และรักษาเสถียรภาพความลาดชันของหน้าเหมืองชั้นบันไดให้มีความเหมาะสม และปลอดภัยต่อการชะล้างพังทลายเนื้อที่ประมาณ 4.3 ไร่ - ช่วงที่ 2 (ปีที่ 2) ทำการบำรุงรักษาดินไม้ที่ปลูกในช่วงที่ผ่านมาและบริเวณพื้นที่เว้นการทำเหมือง เนื้อที่ประมาณ	<ul style="list-style-type: none"> ● ผู้ถือประทานบัตรได้ปฏิบัติตามแผนการฟื้นฟูพื้นที่ทำเหมืองในแต่ละช่วงป้อย่างเคร่งครัด ทางโครงการได้ดำเนินการปลูกต้นไม้บริเวณคันทำนบกดิน และบริเวณพื้นที่เว้นการทำเหมือง และรักษาเสถียรภาพความลาดชันของหน้าเหมืองให้มีชั้นบันไดที่เหมาะสม และปลอดภัยต่อการชะล้างพังทลาย 	-	<ul style="list-style-type: none"> ● เอกสารแนบ 4 รูปที่ 8

เงื่อนไขตามมาตรการ	ผลการปฏิบัติตามมาตรการ	ปัญหา อุปสรรค ที่ไม่สามารถปฏิบัติตามมาตรการ และแนวทางแก้ไข	เอกสารอ้างอิง
<p>25 ไร่ และทำการปรับปรุงสภาพหน้าเหมืองชั้นบันไดให้มีเสถียรภาพ และความปลอดภัยจากการชะล้างพังทลายเนื้อที่ประมาณ 0.8 ไร่</p> <ul style="list-style-type: none"> - ช่วงที่ 3 (ปีที่ 3) ทำการบำรุงรักษาต้นไม้ที่ปลูกในช่วงที่ผ่านมาและบริเวณพื้นที่เว้นการทำเหมือง เนื้อที่ประมาณ 25 ไร่ และทำการปรับปรุงสภาพหน้าเหมืองชั้นบันไดให้มีเสถียรภาพ และความปลอดภัยจากการชะล้างพังทลายเนื้อที่ประมาณ 1.1 ไร่ - ช่วงที่ 4 (ปีที่ 4-6) ทำการบำรุงรักษาต้นไม้ที่ปลูกในช่วงที่ผ่านมาและบริเวณพื้นที่เว้นการทำเหมือง เนื้อที่ประมาณ 25 ไร่ และทำการปรับปรุงสภาพหน้าเหมืองชั้นบันไดให้มีเสถียรภาพ และความปลอดภัยจากการชะล้างพังทลาย เนื้อที่ประมาณ 1.7 ไร่ - ช่วงที่ 5 (ปีที่ 7-9) ทำการบำรุงรักษาต้นไม้ที่ปลูกในช่วงที่ผ่านมาและบริเวณพื้นที่เว้นการทำเหมือง เนื้อที่ประมาณ 25 ไร่ และทำการปรับปรุงสภาพหน้าเหมืองชั้นบันไดให้มีเสถียรภาพ และความปลอดภัยจากการชะล้างพังทลาย เนื้อที่ประมาณ 2.4 ไร่ - ช่วงที่ 6 (ปีที่ 10-12) ทำการปลูกต้นไม้บริเวณพื้นที่ถมดินกลับในชุมเหมือง เนื้อที่ประมาณ 11.3 ไร่ ทำการบำรุงรักษาต้นไม้ที่ปลูกในช่วงที่ผ่านมาและบริเวณพื้นที่เว้นการทำเหมือง เนื้อที่ประมาณ 25 ไร่ และทำการปรับปรุงสภาพหน้าเหมืองชั้นบันไดให้มีเสถียรภาพ และความปลอดภัยจากการชะล้างพังทลาย เนื้อที่ประมาณ 9.6 ไร่ 			

เงื่อนไขตามมาตรการ	ผลการปฏิบัติตามมาตรการ	ปัญหา อุปสรรค ที่ไม่สามารถปฏิบัติ ตามมาตรการ และแนวทางแก้ไข	เอกสารอ้างอิง
<ul style="list-style-type: none"> - ช่วงที่ 7 (ปีที่ 13-15) ทำการบำรุงรักษาต้นไม้ที่ปลูกในช่วงที่ผ่านมาและบริเวณพื้นที่เวนคืนการทำเหมือง เนื้อที่ประมาณ 36.3 ไร่ และทำการปรับปรุงสภาพหน้าเหมืองชั้นบันไดให้มีเสถียรภาพ และความปลอดภัยจากการพังทลาย เนื้อที่ประมาณ 3.1 ไร่ - ช่วงที่ 8 (ปีที่ 16-18) ทำการบำรุงรักษาต้นไม้ที่ปลูกในช่วงที่ผ่านมาและบริเวณพื้นที่เวนคืนการทำเหมือง เนื้อที่ประมาณ 36.3 ไร่ และทำการปรับปรุงสภาพหน้าเหมืองชั้นบันไดให้มีเสถียรภาพ และความปลอดภัยจากการชะล้างพังทลาย เนื้อที่ประมาณ 4.8 ไร่ - ช่วงที่ 9 (ปีที่ 19-21) ทำการฟื้นฟูบริเวณพื้นที่ที่มีกิจกรรมต่อเนื่องจากการทำเหมืองเนื้อที่ประมาณ 16.5 ไร่ ทำการบำรุงรักษาต้นไม้ที่ปลูกในช่วงที่ผ่านมาและบริเวณพื้นที่เวนคืนการทำเหมือง เนื้อที่ประมาณ 36.3 ไร่ และทำการปรับปรุงสภาพหน้าเหมืองชั้นบันไดให้มีเสถียรภาพ และความปลอดภัยจากการชะล้างพังทลาย เนื้อที่ประมาณ 11.3 ไร่ 			

ตารางที่ 2-4 มาตรการติดตามตรวจสอบผลกระทบสิ่งแวดล้อม

เงื่อนไขตามมาตรการ	ผลการปฏิบัติตามมาตรการ	ปัญหา อุปสรรค ที่ไม่สามารถปฏิบัติตามมาตรการ และแนวทางแก้ไข	เอกสารอ้างอิง
ผู้ถือประทานบัตรได้มอบหมายให้บริษัท ไมน์ เอ็นจิเนียริง คอนซัลแตนท์ จำกัด ดำเนินการตรวจวัดคุณภาพสิ่งแวดล้อม โดยมีรายละเอียดดังต่อไปนี้			
1. คุณภาพอากาศ			
1. ให้ตรวจวัดปริมาณฝุ่นละอองรวม (TSP) และปริมาณฝุ่นละอองขนาดเล็กกว่า 10 ไมครอน (PM-10) เฉลี่ยในรอบ 24 ชั่วโมง โดยใช้เครื่อง High Volume Air sampler จำนวน 2 สถานี ได้แก่ บ้านที่ใกล้ที่สุดด้านทิศตะวันออกเฉียงเหนือ และบ้านที่ใกล้ที่สุดด้านทิศตะวันตกเฉียงใต้ ดำเนินการตรวจวัดปีละ 2 ครั้ง เป็นเวลา 3 วันต่อเนื่อง ในช่วงเดือนมกราคมหรือกุมภาพันธ์ และในช่วงเดือนสิงหาคมหรือกันยายน	<ul style="list-style-type: none"> ดำเนินการตรวจวัดคุณภาพอากาศในรูปของปริมาณฝุ่นละอองแขวนลอยรวม (TSP) และปริมาณฝุ่นละอองขนาดเล็กกว่า 10 ไมครอน (PM-10) จำนวน 2 สถานี ได้แก่ บ้านที่ใกล้ที่สุดด้านทิศตะวันออกเฉียงเหนือ และบ้านที่ใกล้ที่สุดด้านทิศตะวันตกเฉียงใต้ ระหว่างวันที่ 15-18 กุมภาพันธ์ 2567 พบว่า ผลการตรวจวัดมีค่าอยู่ในเกณฑ์มาตรฐาน 	-	<ul style="list-style-type: none"> เอกสารแนบ 4 รูปที่ 27
2. ระดับเสียง			
1. ให้ติดตามตรวจสอบระดับเสียงเฉลี่ย (Leq) ในรอบ 24 ชั่วโมง และระดับเสียงสูงสุด (L _{max}) เป็นเวลา 3 วันต่อเนื่อง โดยใช้เครื่องวัดเสียง (Sound Level Meter) จำนวน 2 สถานี ได้แก่ บ้านที่ใกล้ที่สุดด้านทิศตะวันออกเฉียงเหนือ และบ้านที่ใกล้ที่สุดด้านทิศตะวันตกเฉียงใต้ ดำเนินการตรวจวัดปีละ 2 ครั้ง เป็นเวลา 3 วันต่อเนื่อง ในช่วงเดือนมกราคมหรือกุมภาพันธ์ และในช่วงเดือนสิงหาคมหรือกันยายน	<ul style="list-style-type: none"> ดำเนินการตรวจวัดระดับเสียงเฉลี่ย (Leq) ในรอบ 24 ชั่วโมง และระดับเสียงสูงสุด (L_{max}) จำนวน 2 สถานี ได้แก่ บ้านที่ใกล้ที่สุดด้านทิศตะวันออกเฉียงเหนือ และบ้านที่ใกล้ที่สุดด้านทิศตะวันตกเฉียงใต้ ระหว่างวันที่ 15-18 กุมภาพันธ์ 2567 พบว่า ผลการตรวจวัดมีค่าอยู่ในเกณฑ์มาตรฐาน 	-	<ul style="list-style-type: none"> เอกสารแนบ 4 รูปที่ 28

เงื่อนไขตามมาตรการ	ผลการปฏิบัติตามมาตรการ	ปัญหา อุปสรรค ที่ไม่สามารถปฏิบัติตามมาตรการ และแนวทางแก้ไข	เอกสารอ้างอิง
3. ความสั่นสะเทือน			
1. ให้ตรวจวัดแรงสั่นสะเทือน และแรงอัดอากาศจากการใช้วัตถุระเบิดของโครงการ โดยการตรวจค่าความเร็วอนุภาคสูงสุด ค่าความถี่ ค่าการขจัด และค่าแรงอัดอากาศ จำนวน 2 สถานี ได้แก่ บ้านที่ใกล้ที่สุดด้านทิศตะวันออกเฉียงเหนือ และบ้านที่ใกล้ที่สุดด้านทิศตะวันตกเฉียงใต้ ดำเนินการตรวจวัดปีละ 2 ครั้ง ในช่วงเดือน มกราคมหรือกุมภาพันธ์ และในช่วงเดือนสิงหาคมหรือกันยายน	<ul style="list-style-type: none"> ดำเนินการตรวจวัดค่าความสั่นสะเทือน จำนวน 2 สถานี ได้แก่ บ้านที่ใกล้ที่สุดด้านทิศตะวันออกเฉียงเหนือ และบ้านที่ใกล้ที่สุดด้านทิศตะวันตกเฉียงใต้ เมื่อวันที่ 16 กุมภาพันธ์ 2567 พบว่า บริเวณบ้านที่ใกล้ที่สุดด้านทิศตะวันตกเฉียงใต้ ผลการตรวจวัดมีค่าอยู่ในเกณฑ์มาตรฐาน และบริเวณบ้านที่ใกล้ที่สุดด้านทิศตะวันออกเฉียงเหนือ ผลการตรวจวัดมีค่าต่ำกว่าขีดความสามารถของเครื่องที่ตรวจวัดแรงสั่นสะเทือนจะตรวจวัดได้ คือมีความถี่น้อยกว่า 1 เฮิรตซ์ ค่าความเร็วอนุภาคสูงสุดน้อยกว่า 0.130 มิลลิเมตรต่อวินาที และการขจัดน้อยกว่า 0 มิลลิเมตร 	-	<ul style="list-style-type: none"> เอกสารแนบ 4 รูปที่ 29
4. คุณภาพน้ำ			
1. ดำเนินการตรวจวัดคุณภาพน้ำโดยมีค่าดัชนีที่ทำการตรวจวิเคราะห์ คือ ค่าความเป็นกรด-ด่าง (pH) ปริมาณของแข็งแขวนลอย (Total Suspended Solids) ปริมาณของแข็งละลายน้ำทั้งหมด (Total Dissolved solids) ความกระด้าง (Total Hardness) ความขุ่น (Turbidity) ปริมาณซัลเฟต (Sulfate) ปริมาณเหล็กทั้งหมด (Total Iron) ปริมาณสารหนู (Arsenic) ปริมาณแคดเมียม (Cadmium) และปริมาณตะกั่ว (Lead) และระดับน้ำใต้ดิน ทำการเก็บตัวอย่างน้ำผิวดิน จำนวน 3 สถานี ได้แก่ คลองหลาดก่อนไหลเข้าพื้นที่โครงการ คลองหลาดหลังไหล	<ul style="list-style-type: none"> ดำเนินการเก็บตัวอย่างน้ำผิวดิน จำนวน 3 สถานี ได้แก่ คลองหลาดก่อนไหลเข้าพื้นที่โครงการ คลองหลาดหลังไหล เข้าพื้นที่โครงการ และชุมเหมือง เมื่อวันที่ 8 มกราคม 2567 นำมาวิเคราะห์ทางห้องปฏิบัติการ พบว่า บริเวณคลองหลาดหลังไหลเข้าพื้นที่โครงการ และชุมเหมือง ผลการวิเคราะห์มีค่าอยู่ในเกณฑ์มาตรฐานตามประกาศคณะกรรมการสิ่งแวดล้อมแห่งชาติ ฉบับที่ 8 (พ.ศ. 2537) ออกตามความในพระราชบัญญัติส่งเสริมและรักษาคุณภาพสิ่งแวดล้อมแห่งชาติ พ.ศ. 2535 เรื่อง กำหนดมาตรฐานคุณภาพน้ำในแหล่งน้ำผิวดิน ตีพิมพ์ในราชกิจจานุเบกษา เล่ม 111 	-	<ul style="list-style-type: none"> เอกสารแนบ 4 รูปที่ 30

เงื่อนไขตามมาตรการ	ผลการปฏิบัติตามมาตรการ	ปัญหา อุปสรรค ที่ไม่สามารถปฏิบัติตามมาตรการ และแนวทางแก้ไข	เอกสารอ้างอิง
เข้าพื้นที่โครงการ และชุมชนเมือง ดำเนินการตรวจวัดปีละ 2 ครั้ง ในช่วงเดือนกรกฎาคมหรือสิงหาคม และในช่วงเดือนธันวาคมหรือมกราคม	ตอนที่ 16 ง ลงวันที่ 24 กุมภาพันธ์ 2537 (ประเภทที่ 3) ส่วนบริเวณคลองหาคดก่อนไหลเข้าพื้นที่โครงการ ไม่สามารถเก็บตัวอย่างมาวิเคราะห์ได้ เนื่องจาก บริเวณดังกล่าวมีลักษณะแห้งขอดไม่มีน้ำ		
2. ดำเนินการตรวจวัดคุณภาพน้ำโดยมีค่าดัชนีที่ทำการตรวจวิเคราะห์ คือ ค่าความเป็นกรด-ด่าง (pH) ปริมาณของแข็งแขวนลอย (Total Suspended Solids) ปริมาณของแข็งละลายน้ำทั้งหมด (Total Dissolved solids) ความกระด้าง (Total Hardness) ความขุ่น (Turbidity) ปริมาณซัลเฟต (Sulfate) ปริมาณเหล็กทั้งหมด (Total Iron) ปริมาณสารหนู (Arsenic) ปริมาณแคดเมียม (Cadmium) และปริมาณตะกั่ว (Lead) และระดับน้ำใต้ดิน ทำการเก็บตัวอย่างน้ำใต้ดิน จำนวน 2 สถานี ได้แก่ น้ำบาดาลบ้านควนนนท์ และน้ำบาดาลโรงพยาบาลส่งเสริมสุขภาพตำบลบ้านหนองท่อม ดำเนินการตรวจวัดปีละ 2 ครั้ง ในช่วงเดือนกรกฎาคมหรือสิงหาคม และในช่วงเดือนธันวาคมหรือมกราคม	<ul style="list-style-type: none"> ดำเนินการตรวจวัดคุณภาพน้ำใต้ดิน จำนวน 2 สถานี ได้แก่ น้ำบาดาลบ้านควนนนท์ และน้ำบาดาลโรงพยาบาลส่งเสริมสุขภาพตำบลบ้านหนองท่อม เมื่อวันที่ 8 มกราคม 2567 เมื่อนำมาวิเคราะห์ทางห้องปฏิบัติการ พบว่า บริเวณน้ำบาดาลบ้านควนนนท์ ผลการวิเคราะห์มีค่าอยู่ในเกณฑ์มาตรฐานกำหนดที่เหมาะสม และบางดัชนีไม่อยู่ในเกณฑ์มาตรฐานที่เหมาะสมแต่อยู่ในช่วงเกณฑ์อนุโลมสูงสุด ตามประกาศกระทรวงทรัพยากรธรรมชาติและสิ่งแวดล้อม เรื่อง กำหนดหลักเกณฑ์และมาตรการในทางวิชาการสำหรับการป้องกันด้านสาธารณสุขและการป้องกันในเรื่องสิ่งแวดล้อม เป็นพิษ พ.ศ. 2551 ตีพิมพ์ในราชกิจจานุเบกษา เล่ม 125 ตอนพิเศษ 85 ง ลงวันที่ 21 พฤษภาคม 2551 ส่วนบริเวณน้ำบาดาลโรงพยาบาลส่งเสริมสุขภาพตำบลบ้านหนองท่อม มีค่าผลการวิเคราะห์ที่ไม่อยู่ทั้งในเกณฑ์มาตรฐานที่เหมาะสมและเกณฑ์อนุโลมสูงสุด โดยมีค่าปริมาณตะกอนละลายทั้งหมด (Total Dissolved Solids) ค่าความกระด้าง (Total Hardness) และค่าปริมาณซัลเฟต (Sulfate) อาจเนื่องมาจากสภาพภูมิประเทศบริเวณดังกล่าวเป็นแหล่งแร่ยิปซัม ซึ่งมีสูตรเคมีคือ $\text{CaSO}_4 \cdot 2\text{H}_2\text{O}$ ซึ่งมี CaO เป็นองค์ประกอบ 32.6% มี SO_3 เป็นองค์ประกอบ 	-	<ul style="list-style-type: none"> เอกสารแนบ 4 รูปที่ 30

เงื่อนไขตามมาตรการ	ผลการปฏิบัติตามมาตรการ	ปัญหา อุปสรรค ที่ไม่สามารถปฏิบัติตามมาตรการ และแนวทางแก้ไข	เอกสารอ้างอิง
	46.5 % และมีน้ำเป็นองค์ประกอบ (H ₂ O) 26.9 % ดังนั้นเมื่อละลายน้ำ จะทำให้สภาพน้ำมีค่าเป็นกรดและมีปริมาณซัลเฟตสูง ทั้งนี้ จากการสอบถามราษฎรที่ใช้น้ำบริเวณดังกล่าว พบว่านำไปใช้เพื่อการอุปโภคและการซักล้างเท่านั้น มิได้นำไปใช้ในการบริโภคแต่อย่างใด อย่างไรก็ตามทางโครงการจะเฝ้าระวังและหลีกเลี่ยงการดำเนินโครงการไม่ให้ส่งผลกระทบต่อคุณภาพน้ำ และปฏิบัติตามมาตรการป้องกันและแก้ไขผลกระทบต่อคุณภาพน้ำอย่างเคร่งครัดต่อไป		
5. อาชีวอนามัย			
1. ให้ดำเนินการตรวจสอบสุขภาพร่างกายพนักงานของโครงการทุกคน ได้แก่ การได้ยิน ระบบประสาทในการรับรู้สมรรถภาพปอด และการเอ็กซเรย์ปอด เป็นต้น เพื่อเป็นข้อมูลพื้นฐานในการเฝ้าระวังต่อไป โดยเจ้าของโครงการต้องปฏิบัติตามพระราชบัญญัติความปลอดภัย อาชีวอนามัย และสภาพแวดล้อมในการทำงาน พ.ศ. 2554	<ul style="list-style-type: none"> ผู้ถือประทานบัตรได้ดำเนินการตรวจสอบสุขภาพพนักงานของโครงการปีละ 1 ครั้ง โดยได้ปฏิบัติตามพระราชบัญญัติความปลอดภัย อาชีวอนามัย และสภาพแวดล้อมในการทำงาน เพื่อเป็นฐานข้อมูลพื้นฐานในการเฝ้าระวังต่อไป 	-	<ul style="list-style-type: none"> เอกสารแนบ 8
6. การคมนาคม			
1. ติดตามตรวจสอบสภาพเส้นทางคมนาคมขนส่งเพื่อให้สามารถใช้งานได้อยู่เสมอ หากบริเวณใดเกิดการชำรุดเสียหายให้รีบดำเนินการปรับปรุงแก้ไขทันที และสอบถามประชาชนถึงความเดือดร้อนที่ได้จากการขนส่งของ	<ul style="list-style-type: none"> ผู้ถือประทานบัตรได้มีการตรวจสอบเส้นทางขนส่งเพื่อให้สามารถใช้งานได้อยู่เสมอ หากบริเวณใดเกิดการชำรุดเสียหาย ผู้ถือประทานบัตรจะดำเนินการซ่อมแซมทันที 	-	<ul style="list-style-type: none"> เอกสารแนบ 4 รูปที่ 7

เงื่อนไขตามมาตรการ	ผลการปฏิบัติตามมาตรการ	ปัญหา อุปสรรค ที่ไม่สามารถปฏิบัติตามมาตรการ และแนวทางแก้ไข	เอกสารอ้างอิง
โครงการ โดยตรวจสอบทุกๆ 1 เดือน หรือทันทีที่ได้รับการร้องเรียนจากประชาชน พร้อมทั้งดูแลรักษาสภาพป้ายเตือนอุบัติเหตุให้อยู่สภาพใช้งานได้อย่างมีประสิทธิภาพ			
7. คุณค่าต่อคุณภาพชีวิต			
1. สำรวจคุณค่าต่อคุณภาพชีวิตและความคิดเห็นของผู้นำชุมชนกลุ่มพื้นที่อ่อนไหว ประชาชนที่อาศัยอยู่ในรัศมี 3 กิโลเมตร และชุมชนบริเวณเส้นทางขนส่งแร่ ในประเด็น เช่น ความคิดเห็นต่อโครงการ ความต้องการของชุมชน ปัญหาและผลกระทบที่ได้รับจากการดำเนินการของโครงการและเปลี่ยนแปลงด้านเศรษฐกิจและสังคม ทำการสำรวจปีละ 1 ครั้ง	● ผู้ถือประทานบัตรได้มอบหมายให้บริษัท ไมน์ เอ็นจิเนียริง คอนซัลแตนท์ จำกัด ดำเนินการสำรวจคุณค่าต่อคุณภาพชีวิตและความคิดเห็นของชุมชนในกลุ่มพื้นที่อ่อนไหว ประชาชนที่อาศัยอยู่ในรัศมี 3 กิโลเมตร และชุมชนบริเวณเส้นทางขนส่งแร่ ในประเด็นต่างๆ เช่น ความคิดเห็นต่อโครงการ ความต้องการของชุมชน ปัญหาและผลกระทบที่ได้รับจากการดำเนินการของโครงการและเปลี่ยนแปลงด้านเศรษฐกิจและสังคม โดยการสำรวจความคิดเห็นครั้งนี้ จะเป็นการสำรวจของประทานบัตร 33123/16366 ร่วมกับประทานบัตร 33145/16377 ซึ่งเป็นเจ้าของเดียวกัน ได้ทำการสำรวจครั้งล่าสุดเมื่อวันที่ 18-21 กันยายน 2566 และรายงานผลการดำเนินงานให้หน่วยงานที่เกี่ยวข้องทราบ	-	● เอกสารแนบ 9
2. สถิติการร้องเรียนและการป้องกันและแก้ไข			
3. สถิติการเกิดอุบัติเหตุและการป้องกันแก้ไข			
8. ทศนียภาพ			
1. บำรุงรักษาพื้นที่ที่มีการปลูกต้นไม้ในบริเวณที่เว้นการทำเหมืองบนคันทำนบกั้น และอื่นๆ โดยต้องปฏิบัติตามแผนฟื้นฟูในแต่ละช่วงปี ดังนี้	● ผู้ถือประทานบัตรได้ร่วมกับวิศวกรผู้ควบคุมการทำเหมืองวางแผนและดำเนินการฟื้นฟูพื้นที่ที่ผ่านการทำเหมืองแล้วตามแผนงานที่ได้เสนอไว้ พร้อมทั้งรายงานแผนและผลการ	-	● เอกสารแนบ 3

เงื่อนไขตามมาตรการ	ผลการปฏิบัติตามมาตรการ	ปัญหา อุปสรรค ที่ไม่สามารถปฏิบัติตามมาตรการ และแนวทางแก้ไข	เอกสารอ้างอิง
<ul style="list-style-type: none"> - ช่วงที่ 1 (ปีที่ 1) ทำการปลูกต้นไม้บริเวณคันทำนบกั้นและบำรุงรักษาสภาพต้นไม้เดิม บริเวณพื้นที่เว้นการทำเหมือง รวมเนื้อที่ประมาณ 25 ไร่ และรักษาเสถียรภาพความลาดชันของหน้าเหมืองชั้นบันไดให้มีความเหมาะสมและปลอดภัยต่อการชะล้างพังทลาย เนื้อที่ประมาณ 4.3 ไร่ - ช่วงที่ 2 (ปีที่ 2) ทำการบำรุงรักษาต้นไม้ที่ปลูกในช่วงที่ผ่านมาและบริเวณพื้นที่เว้นการทำเหมือง เนื้อที่ประมาณ 25 ไร่ และทำการปรับปรุงสภาพหน้าเหมืองชั้นบันไดให้มีเสถียรภาพ และความปลอดภัยจากการชะล้างพังทลาย เนื้อที่ประมาณ 0.8 ไร่ - ช่วงที่ 3 (ปีที่ 3) ทำการบำรุงรักษาต้นไม้ที่ปลูกในช่วงที่ผ่านมาและบริเวณพื้นที่เว้นการทำเหมือง เนื้อที่ประมาณ 25 ไร่ และทำการปรับปรุงสภาพหน้าเหมืองชั้นบันไดให้มีเสถียรภาพ และความปลอดภัยจากการชะล้างพังทลาย เนื้อที่ประมาณ 1.1 ไร่ - ช่วงที่ 4 (ปีที่ 4-6) ทำการบำรุงรักษาต้นไม้ที่ปลูกในช่วงที่ผ่านมาและบริเวณพื้นที่เว้นการทำเหมือง เนื้อที่ประมาณ 25 ไร่ และทำการปรับปรุงสภาพหน้าเหมืองชั้นบันไดให้มีเสถียรภาพ และความปลอดภัยจากการชะล้างพังทลาย เนื้อที่ประมาณ 1.7 ไร่ - ช่วงที่ 5 (ปีที่ 7-9) ทำการบำรุงรักษาต้นไม้ที่ปลูกในช่วงที่ผ่านมาและบริเวณพื้นที่เว้นการทำเหมือง เนื้อที่ประมาณ 25 ไร่ และทำการปรับปรุงสภาพหน้าเหมือง 	<p>ดำเนินงานด้านการฟื้นฟูให้สำนักงานนโยบายและแผนทรัพยากรธรรมชาติและสิ่งแวดล้อม กรมอุตสาหกรรมพื้นฐานและการเหมืองแร่ และหน่วยงานที่เกี่ยวข้องทราบทุก 1 ปี โดยได้จัดทำรายงานครั้งล่าสุดคือประจำปี 2566</p>		

เงื่อนไขตามมาตรการ	ผลการปฏิบัติตามมาตรการ	ปัญหา อุปสรรค ที่ไม่สามารถปฏิบัติ ตามมาตรการ และแนวทางแก้ไข	เอกสารอ้างอิง
<p>ชั้นบันไดให้มีเสถียรภาพ และความปลอดภัยจากการ ชะล้างพังทลาย เนื้อที่ประมาณ 2.4 ไร่</p> <ul style="list-style-type: none"> - ช่วงที่ 6 (ปีที่ 10-12) ทำการปลูกต้นไม้บริเวณพื้นที่ถม ดินกลับในชุมชนเมือง เนื้อที่ประมาณ 11.3 ไร่ ทำการ บำรุงรักษาต้นไม้ที่ปลูกในช่วงที่ผ่านมาและบริเวณพื้นที่ เว้นการทำเหมือง เนื้อที่ประมาณ 25 ไร่ และทำการ ปรับปรุงสภาพหน้าเหมืองชั้นบันไดให้มีเสถียรภาพ และ ความปลอดภัยจากการชะล้างพังทลาย เนื้อที่ประมาณ 9.6 ไร่ - ช่วงที่ 7 (ปีที่ 13-15) ทำการบำรุงรักษาต้นไม้ที่ปลูก ในช่วงที่ผ่านมาและบริเวณพื้นที่เว้นการทำเหมือง เนื้อที่ ประมาณ 36.3 ไร่ และทำการปรับปรุงสภาพหน้าเหมือง ชั้นบันไดให้มีเสถียรภาพ และความปลอดภัยจากการ พังทลาย เนื้อที่ประมาณ 3.1 ไร่ - ช่วงที่ 8 (ปีที่ 16-18) ทำการบำรุงรักษาต้นไม้ที่ปลูก ในช่วงที่ผ่านมาและบริเวณพื้นที่เว้นการทำเหมือง เนื้อที่ ประมาณ 36.3 ไร่ และทำการปรับปรุงสภาพหน้าเหมือง ชั้นบันไดให้มีเสถียรภาพ และความปลอดภัยจากการ ชะล้างพังทลาย เนื้อที่ประมาณ 4.8 ไร่ - ช่วงที่ 9 (ปีที่ 19-21) ทำการฟื้นฟูบริเวณพื้นที่ที่มี กิจกรรมต่อเนื่องจากการทำเหมืองเนื้อที่ประมาณ 16.5 ไร่ ทำการบำรุงรักษาต้นไม้ที่ปลูกในช่วงที่ผ่านมาและ บริเวณพื้นที่เว้นการทำเหมือง เนื้อที่ประมาณ 36.3 ไร่ และทำการปรับปรุงสภาพหน้าเหมืองชั้นบันไดให้มี 			

เงื่อนไขตามมาตรการ	ผลการปฏิบัติตามมาตรการ	ปัญหา อุปสรรค ที่ไม่สามารถปฏิบัติ ตามมาตรการ และแนวทางแก้ไข	เอกสารอ้างอิง
เสถียรภาพ และความปลอดภัยจากการชะล้างพังทลาย เนื้อที่ประมาณ 11.3 ไร่			

2.2 มาตรการติดตามตรวจสอบคุณภาพสิ่งแวดล้อม

มาตรการติดตามตรวจสอบคุณภาพสิ่งแวดล้อม ตามที่ระบุไว้ในหนังสือแจ้งผลการพิจารณารายงานการศึกษาผลกระทบสิ่งแวดล้อมและมาตรการป้องกันผลกระทบสิ่งแวดล้อม โครงการเหมืองแร่ยิปซัม และแร่แอนไฮไดรต์ ประทานบัตรที่ 33145/16377 ของ บริษัท เพียวไบรท์ ยิปซัม จำกัด ตั้งอยู่ที่ หมู่ที่ 10 ตำบลไม้เรียง อำเภอฉวาง จังหวัดนครศรีธรรมราช กำหนดให้ทางโครงการปฏิบัติตามมาตรการป้องกันและแก้ไขผลกระทบสิ่งแวดล้อม และมาตรการติดตามตรวจสอบคุณภาพสิ่งแวดล้อม ตามหนังสือที่ ทส 1010.2/7217 ลงวันที่ 11 มิถุนายน 2561 รายละเอียดดังนี้

2.2.1 คุณภาพอากาศ

1) ดัชนีตรวจวัด

- ปริมาณฝุ่นละอองแขวนลอยรวม (TSP)
- ปริมาณฝุ่นละอองขนาดเล็กกว่า 10 ไมครอน (PM-10)

2) สถานีตรวจวัด

ตำแหน่งสถานีตรวจวัดแสดงได้ดังรูปที่ 2-1 รายละเอียดดังต่อไปนี้

- บ้านที่ใกล้ที่สุดด้านทิศตะวันออกเฉียงเหนือ UTM 47 P 550189 E, 936346 N
- บ้านที่ใกล้ที่สุดด้านทิศตะวันตกเฉียงใต้ UTM 47 P 550770 E, 936292 N

3) วิธีการตรวจวัดฝุ่นละออง

ฝุ่นละอองรวม (TSP) ซึ่งแขวนลอยอยู่ในอากาศจะถูกดูดผ่านกระดาศกรองชนิดกลาสไฟเบอร์ที่ผ่านการอบ-ซัง (Equilibrate) อย่างน้อย 24 ชั่วโมง ด้วยอัตราการไหลของอากาศในช่วง 40-60 ลูกบาศก์ฟุตต่อนาที ตลอดระยะเวลา 24 ชั่วโมง จากนั้นนำกระดาศกรองไปอบ-ซังอีกครั้ง เพื่อให้ทราบน้ำหนักของฝุ่นละออง แล้วนำมาคำนวณค่าความเข้มข้นของฝุ่นละอองรวมเฉลี่ย 24 ชั่วโมง

ฝุ่นละอองที่มีขนาดเล็กกว่า 10 ไมครอน (PM-10) ซึ่งแขวนลอยอยู่ในอากาศจะถูกดูดผ่านตัวคัดขนาดฝุ่นก่อนเข้าสู่กระดาศกรองชนิดกลาสไฟเบอร์ที่ผ่านการอบ-ซัง (Equilibrate) อย่างน้อย 24 ชั่วโมง ด้วยอัตราการไหลของอากาศในช่วง 40-60 ลูกบาศก์ฟุตต่อนาที ตลอดระยะเวลา 24 ชั่วโมง จากนั้นนำกระดาศกรองไปอบ-ซังอีกครั้ง เพื่อให้ทราบน้ำหนักของฝุ่นละออง แล้วนำมาคำนวณค่าความเข้มข้นของฝุ่นละอองรวมเฉลี่ย 24 ชั่วโมง

4) ผลการตรวจวัดคุณภาพอากาศ

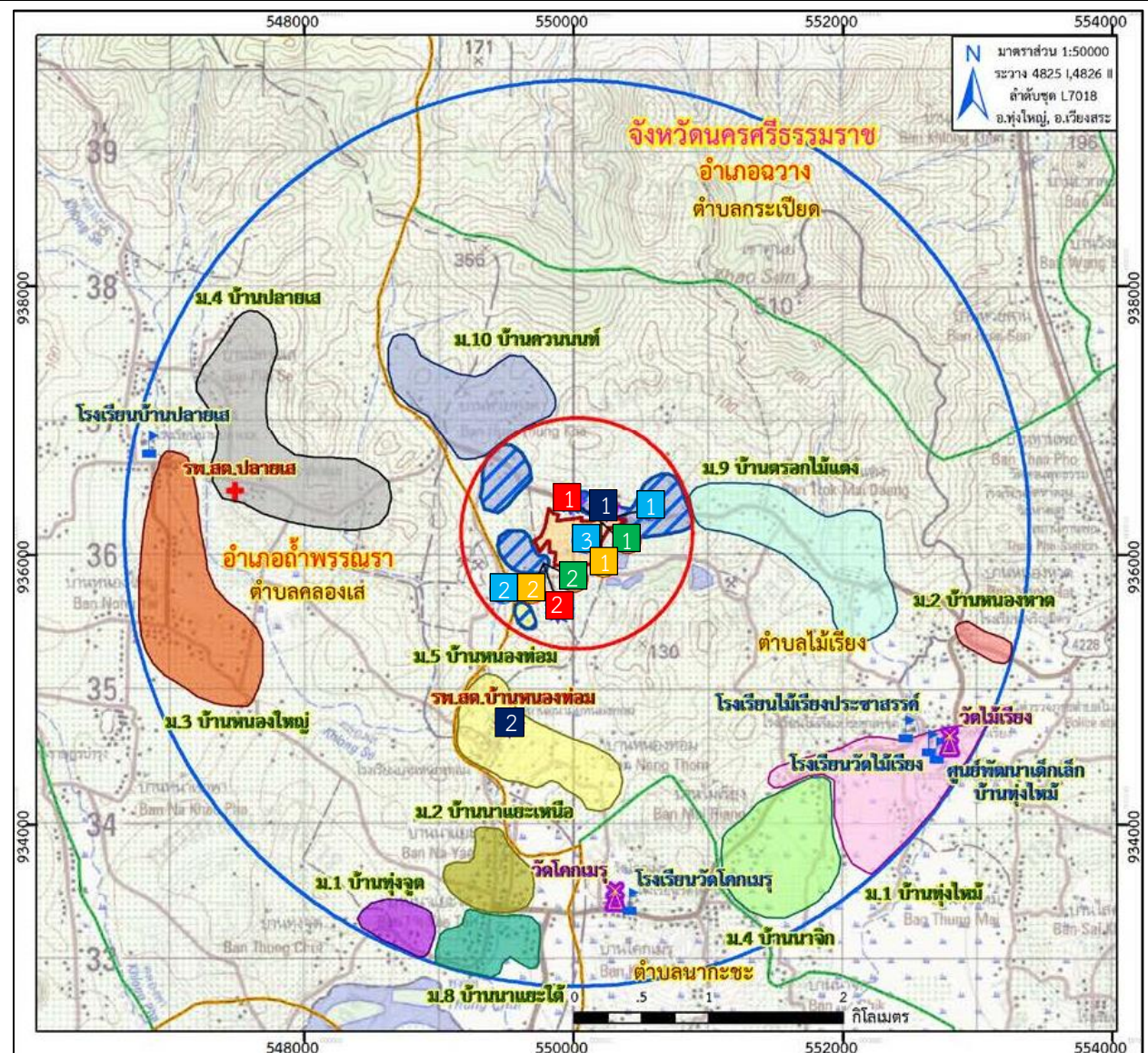
การตรวจวัดคุณภาพอากาศในรูปฝุ่นละอองแขวนลอยรวม (TSP) และฝุ่นละอองขนาดเล็กกว่า 10 ไมครอน (PM-10) โดยดำเนินการระหว่างวันที่ 15-18 กุมภาพันธ์ 2567 จำนวน 2 สถานี ได้แก่ บ้านใกล้ที่สุดด้านทิศตะวันออกเฉียงเหนือ และบ้านใกล้ที่สุดด้านทิศตะวันตกเฉียงใต้ ผลการตรวจวัดแสดงได้ดังตารางที่ 2-5 หนังสือรับรองผลการวิเคราะห์ทางห้องปฏิบัติการ ดังเอกสารแนบ 10 เอกสารการสอบเทียบเครื่องมือดังเอกสารแนบ 11 และเอกสารอนุญาตขึ้นทะเบียนห้องปฏิบัติการวิเคราะห์ดังเอกสารแนบ 12

ตารางที่ 2-5 ผลการตรวจวัดคุณภาพอากาศ ระหว่างวันที่ 15-18 กุมภาพันธ์ 2567

สถานีตรวจวัด	วันที่ตรวจวัด	ผลการตรวจวัด (มิลลิกรัมต่อลูกบาศก์เมตร)	
		TSP	PM-10
บ้านที่ใกล้ที่สุดด้านทิศตะวันออกเฉียงเหนือ	15-16/02/2024	0.042	0.018
	16-17/02/2024	0.030	0.013
	17-18/02/2024	0.037	0.016
บ้านที่ใกล้ที่สุดด้านทิศตะวันตกเฉียงใต้	15-16/02/2024	0.035	0.013
	16-17/02/2024	0.026	0.009
	17-18/02/2024	0.043	0.015
ค่ามาตรฐาน ¹⁾		0.330	0.120

หมายเหตุ : ¹⁾ ประกาศคณะกรรมการสิ่งแวดล้อมแห่งชาติ ฉบับที่ 24 (พ.ศ. 2547) เรื่อง กำหนดมาตรฐานคุณภาพอากาศในบรรยากาศโดยทั่วไป
ประกาศในราชกิจจานุเบกษา เล่ม 121 ตอนพิเศษ 104 ง ประกาศ ณ วันที่ 9 สิงหาคม พ.ศ. 2547
Total Suspended Particulate (TSP) : ฝุ่นละอองแขวนลอยรวม เฉลี่ย 24 ชั่วโมง
Particulate Matter (PM-10) : ฝุ่นละอองขนาดเล็กกว่า 10 ไมครอน เฉลี่ย 24 ชั่วโมง

รูปที่ 2-1 แสดงตำแหน่งติดตามตรวจสอบคุณภาพสิ่งแวดล้อม



สัญลักษณ์



พื้นที่โครงการ

จุดตรวจวัดอากาศ

1. บ้านหลังที่ใกล้ที่สุดด้านทิศตะวันออกเฉียงเหนือ
2. บ้านหลังที่ใกล้ที่สุดด้านทิศตะวันตกเฉียงใต้

จุดตรวจวัดเสียง

1. บ้านหลังที่ใกล้ที่สุดด้านทิศตะวันออกเฉียงเหนือ
2. บ้านหลังที่ใกล้ที่สุดด้านทิศตะวันตกเฉียงใต้

จุดตรวจวัดความสั่นสะเทือน

1. บ้านหลังที่ใกล้ที่สุดด้านทิศตะวันออกเฉียงเหนือ
2. บ้านหลังที่ใกล้ที่สุดด้านทิศตะวันตกเฉียงใต้

จุดตรวจวัดน้ำผิวดิน

1. คลองหาคด (ก่อนเข้าพื้นที่โครงการ)
2. คลองหาคด (ออกจากพื้นที่โครงการ)
3. ชุมเหมือง

จุดตรวจวัดน้ำใต้ดิน

1. บ่อบาดาลบ้านควนพนธ์
2. บ่อบาดาล รพ.สต. บ้านหนองท่อม

ที่มา : แผนที่ภูมิประเทศ มาตรฐาน 1:50,000, ระวาง 4825 I, 4826 II (อำเภอทุ่งใหญ่, อำเภอเวียงสระ), ลำดับชุด L7018, กรมแผนที่ทหาร (2560)

2.2.2 ระดับเสียง

1) ดัชนีในการตรวจวัด

- ระดับเสียงเฉลี่ย 24 ชั่วโมง (Leq 24 hrs.)
- ระดับเสียงสูงสุด (L_{max})

2) ตำแหน่งของสถานีที่ตรวจวัด

ตำแหน่งสถานีตรวจวัดแสดงได้ดังรูปที่ 2-1 รายละเอียดดังต่อไปนี้

- บ้านที่ใกล้ที่สุดด้านทิศตะวันออกเฉียงเหนือ UTM 47 P 0550189 E, 936346 N
- บ้านที่ใกล้ที่สุดด้านทิศตะวันตกเฉียงใต้ UTM 47 P 0550770 E, 936292 N

3) อุปกรณ์ในการตรวจวัด

- Sound Level Meter
- Acoustic Calibrator
- ชุดติดตั้งเครื่องตรวจวัดระดับเสียง
- ตลับเมตร
- Global Positioning System

4) วิธีการตรวจวัด

การตรวจวัดระดับเสียงเฉลี่ย 24 ชั่วโมง (Leq 24 hrs.) ดำเนินการโดยติดตั้งเครื่องวัดระดับเสียง (Sound Level Meter) ให้สูงจากพื้นไม่น้อยกว่า 1.2 เมตร และห่างจากกำแพงหรือสิ่งกีดขวางในรัศมี 3.5 เมตร เพื่อป้องกันการสะท้อนกลับของเสียง กำหนดให้ด้านไมโครโฟนหันไปทางแหล่งกำเนิดเสียงที่ตรวจวัด โดยกำหนดให้อยู่ในวงจรถ่วงน้ำหนัก เอ (Weighting A) การตอบสนองแบบฟาสต์ (Fast), Mode L_{eq} กำหนดช่วงเวลาเฉลี่ย 1 ชั่วโมง โดยมีการปรับเทียบค่าความถูกต้องทั้งในภายในเครื่อง (Internal) และจากอะคูสติคคาลิเบรเตอร์ จากนั้นเปิดเครื่องกำหนดช่วงของระดับเสียงให้เหมาะสม และตั้งเครื่องทิ้งไว้ 1 ชั่วโมง เมื่อเครื่องทำงานตามคาบเวลาที่ตั้งไว้ จึงบันทึกค่าระดับเสียงเฉลี่ยรายชั่วโมง และจดบันทึกค่าเฉลี่ยรายชั่วโมงให้ครบจำนวน 24 ชั่วโมง เพื่อนำมาคำนวณโดยใช้สูตรทางคณิตศาสตร์แล้วจะได้ค่าเฉลี่ย 24 ชั่วโมง (Leq 24 hrs.) การคำนวณค่าระดับเสียงเป็นวิธีการขององค์การระหว่างประเทศว่าด้วยมาตรฐาน (International Organization of Standardization, ISO) เป็นไปตามประกาศคณะกรรมการสิ่งแวดล้อมแห่งชาติ ฉบับที่ 15 (พ.ศ.2540) เรื่อง กำหนดมาตรฐานระดับเสียงโดยทั่วไป

5) ผลการตรวจวัดระดับเสียง

การตรวจวัดระดับเสียงเฉลี่ย 24 ชั่วโมง (Leq 24 hrs.) และระดับเสียงสูงสุด (L_{max}) โดยได้ดำเนินการระหว่างวันที่ 15-18 กุมภาพันธ์ 2567 จำนวน 2 สถานี ได้แก่ บ้านใกล้ที่สุดด้านทิศตะวันออกเฉียงเหนือ และบ้านใกล้ที่สุดด้านทิศตะวันตกเฉียงใต้ ผลการตรวจวัดแสดงได้ดังตารางที่ 2-6 หนังสือรับรองผลวิเคราะห์ทางห้องปฏิบัติการดังเอกสารแนบ 10 เอกสารการสอบเทียบเครื่องมือดังเอกสารแนบ 11 และเอกสารอนุญาตขึ้นทะเบียนห้องปฏิบัติการวิเคราะห์ดังเอกสารแนบ 12

ตารางที่ 2-6 ผลการตรวจวัดระดับเสียงโดยทั่วไป ระหว่างวันที่ 15-18 กุมภาพันธ์ 2567

สถานีตรวจวัด	วันที่ตรวจวัด	ผลการตรวจวัด (เดซิเบล เอ)	
		ระดับเสียงเฉลี่ย 24 ชั่วโมง (Leq 24 hrs.)	ระดับเสียงสูงสุด (L _{max})
บ้านที่ใกล้ที่สุดด้าน ทิศตะวันออกเฉียงเหนือ	15-16/02/2024	54.7	87.4
	16-17/02/2024	56.0	91.2
	17-18/02/2024	58.6	102.4
บ้านที่ใกล้ที่สุดด้าน ทิศตะวันตกเฉียงใต้	15-16/02/2024	55.6	91.9
	16-17/02/2024	54.6	89.0
	17-18/02/2024	55.2	87.6
ค่ามาตรฐาน ¹⁾		70.0	115.0

หมายเหตุ : ¹⁾ มาตรฐานตามประกาศคณะกรรมการสิ่งแวดล้อมแห่งชาติ ฉบับที่ 15 (พ.ศ. 2540) เรื่อง กำหนดมาตรฐานระดับเสียงโดยทั่วไป

2.2.3 ค่าความสั่นสะเทือน

1) ดัชนีในการตรวจวัด

- ความเร็วของอนุภาค (Peak Particle Velocity, mm/sec)
- ความถี่ (Frequency, Hz)
- ระยะขจัด (Displacement, mm)
- แรงอัดอากาศ (Peak Sound Pressure, pa. (l))

2) จุดตรวจวัด

ตำแหน่งสถานีตรวจวัดแสดงได้ดังรูปที่ 2-1 รายละเอียดดังต่อไปนี้

- บ้านที่ใกล้ที่สุดด้านทิศตะวันออกเฉียงเหนือ UTM 47 P 0550189 E, 936346 N
- บ้านที่ใกล้ที่สุดด้านทิศตะวันตกเฉียงใต้ UTM 47 P 0550770 E, 936292 N

3) อุปกรณ์ในการตรวจวัด

- Mini Mate plus Series III
- ระดับน้ำ
- คอมพิวเตอร์
- ตลับเมตร
- Global Positioning System

4) วิธีการตรวจวัด

ติดตั้งเครื่อง Mini Mate Plus Series III บริเวณขอบของเขตประจันตหรือเขตประกอบการหรือขอบด้านนอกของเขตกันชน (Buffer Zone) โดยใช้มาตรการความสั่นสะเทือนตามมาตรฐานองค์การระหว่างประเทศว่าด้วยมาตรฐาน (International Organization for Standardization) ที่ ISO 4866 โดยการตรวจวัดความสั่นสะเทือนให้เป็นไปตามมาตรฐาน DIN 4150n การติดตั้งเครื่องมือตรวจวัดจะตั้งบนพื้นดินในแนวราบในระดับที่เท่ากัน โดยต้องทำให้หัววัดความสั่นสะเทือนไม่สามารถขยับหรือเคลื่อนไหวยจากตำแหน่งที่ติดตั้งในขณะที่ทำการตรวจวัดได้หรือหากทำการตรวจวัดบนฐานคอนกรีตที่มีความสูงจากพื้นดินไม่เกิน 0.5 เมตร เป็นไปตามประกาศกระทรวงทรัพยากรธรรมชาติและสิ่งแวดล้อม เรื่อง กำหนดมาตรฐานควบคุมระดับเสียงและความสั่นสะเทือนจากการทำเหมืองหิน (พ.ศ. 2548)

5) ผลการตรวจวัดค่าความสั่นสะเทือน

ผลการตรวจวัดค่าความสั่นสะเทือนจากการระเบิดหน้าเหมือง โดยทำการตรวจวัดความสั่นสะเทือน (ความถี่, ความเร็วของอนุภาค, การขจัด, แรงอัดอากาศ) จำนวน 2 สถานี ได้แก่ บ้านใกล้ที่สุดด้านทิศตะวันออกเฉียงเหนือ และบ้านใกล้ที่สุดด้านทิศตะวันตกเฉียงใต้ ในวันที่ 16 กุมภาพันธ์ 2567 ผลการตรวจวัดแสดงได้ดังตารางที่ 2-7 รายละเอียดผลการตรวจวัดทางห้องปฏิบัติการดังเอกสารแนบ 10 เอกสารสอบเทียบเครื่องมือดังเอกสารแนบ 11 และเอกสารอนุญาตทะเบียนห้องปฏิบัติการวิเคราะห์ดังเอกสารแนบ 12

ตารางที่ 2-7 ผลการตรวจวัดค่าความสั่นสะเทือนขณะระเบิดหน้าเหมือง ในวันที่ 16 กุมภาพันธ์ 2567

สถานี	แนวแกน	ความถี่ (เฮิรตซ์)	ความเร็ว อนุภาค (มม./วินาที)	ค่า มาตรฐาน ¹⁾	ระยะขจัด (มม.)	ค่า มาตรฐาน ¹⁾	แรงอัด อากาศ
บ้านใกล้ที่สุดด้านทิศ ตะวันออกเฉียงเหนือ	TRANSVERSE	N/A	<0.130	-	0.000	-	<0.500
	VERTICAL	N/A	<0.130	-	0.000	-	
	LONGITUDINAL	N/A	<0.130	-	0.000	-	
บ้านใกล้ที่สุดด้านทิศ ตะวันตกเฉียงใต้	TRANSVERSE	>100	0.284	50.8	0.000	0.20	3.476
	VERTICAL	>100	0.079	50.8	0.000	0.20	
	LONGITUDINAL	>100	0.623	50.8	0.000	0.20	

หมายเหตุ : ¹⁾ ประกาศกระทรวงทรัพยากรธรรมชาติและสิ่งแวดล้อม เรื่อง กำหนดมาตรฐานควบคุมระดับเสียงและความสั่นสะเทือนจากการทำเหมืองหิน
ตีพิมพ์ในราชกิจจานุเบกษา เล่ม 122 ตอนที่ 125 ง ลงวันที่ 29 ธันวาคม 2548
N/A หมายถึง Frequency < 1Hz, Velocity <0.130 mm/sec และ Displacement <0 mm
เวลาระเบิดเหมือง 16.43 น.

2.2.4 คุณภาพน้ำ

1) ดัชนีและวิธีการตรวจวัด

ดัชนีและวิธีการตรวจวัดแสดงรายละเอียดในตารางที่ 2-8

ตารางที่ 2-8 แสดงดัชนีและวิธีการตรวจวัด

Parameters	Method Analysis ¹⁾
pH	Electrometric Method (4500-H ⁺ B)
Total Suspended Solids	Dried at 103-105 °C (2540 D)
Total Dissolved Solids	Dried at 180 °C (2540 C)
Turbidity	Nephelometric Method (2130 B)
Total Hardness	EDTA Titrimetric Method (2340 C)
Sulfate	Turbidimetric Method (4500-SO ₄ ²⁻ E)
Total Iron	Digestion, Inductively Coupled Plasma Method (3030 F, 3120 B)
Cadmium	Digestion, Inductively Coupled Plasma Method (3030 F, 3120 B)
Arsenic	Digestion, Inductively Coupled Plasma Method (3030 F, 3120 B)
Lead	Digestion, Inductively Coupled Plasma Method (3030 F, 3120 B)

หมายเหตุ : ¹⁾ Standard Methods for the Examination of Water and Wastewater. 23rd ed. APHA, AWWA, WEF, 2017.

2) จุดตรวจวัด

ตำแหน่งสถานีตรวจวัดแสดงได้ดังรูปที่ 2-1 รายละเอียดดังต่อไปนี้

- คลองหลาดก่อนไหลเข้าพื้นที่โครงการ UTM 47 P 0550439 E, 936350 N
 - คลองหลาดหลังไหลเข้าพื้นที่โครงการ UTM 47 P 0549573 E, 935057 N
 - ชุมเหมือง UTM 47 P 0550154 E, 936063 N
 - น้ำบาดาลบ้านควนนนท์ UTM 47 P 0550810 E, 936395 N
 - น้ำบาดาลโรงพยาบาลส่งเสริมสุขภาพ UTM 47 P 0549497 E, 934735 N
- ตำบลบ้านหนองท่อม

3) ผลการวิเคราะห์น้ำผิวดิน

ผลการวิเคราะห์คุณภาพน้ำผิวดิน โดยได้ดำเนินการเก็บตัวอย่างน้ำ จำนวน 3 สถานี ได้แก่ คลองหลาดก่อนไหลเข้าพื้นที่โครงการ คลองหลาดหลังไหลเข้าพื้นที่โครงการ และชุมเหมือง เมื่อวันที่ 8 มกราคม 2567 ผลการวิเคราะห์แสดงดังตารางที่ 2-9 หนังสือรับรองผลการวิเคราะห์ทางห้องปฏิบัติการดังเอกสารแนบ 10 เอกสารสอบเทียบเครื่องมือดังเอกสารแนบ 11 และเอกสารอนุญาตขึ้นทะเบียนห้องปฏิบัติการวิเคราะห์ดังเอกสารแนบ 12

4) ผลการวิเคราะห์คุณภาพน้ำใต้ดิน

ผลการวิเคราะห์คุณภาพน้ำใต้ดิน โดยทำการเก็บตัวอย่างน้ำเพื่อทำการวิเคราะห์ทางห้องปฏิบัติการ จำนวน 2 สถานี ได้แก่ น้ำบาดาลบ้านควนนนท์ และน้ำบาดาลโรงพยาบาลส่งเสริมสุขภาพตำบลบ้านหนองท่อม เมื่อวันที่ 8 มกราคม 2567 แสดงผลการวิเคราะห์ดังตารางที่ 2-10

หนังสือรับรองผลการวิเคราะห์ทางห้องปฏิบัติการดังเอกสารแนบ 10 เอกสารสอบเทียบเครื่องมือดัง
เอกสารแนบ 11 และเอกสารอนุญาตขึ้นทะเบียนห้องปฏิบัติการวิเคราะห์ดังเอกสารแนบ 12

ตารางที่ 2-9 ผลการตรวจวัดคุณภาพน้ำผิวดิน เมื่อวันที่ 8 มกราคม 2567

ดัชนีตรวจวัด	หน่วย	ผลการวิเคราะห์			ค่ามาตรฐาน ¹⁾
		SW.1	SW.2	SW.3	
pH	-	**	7.7	7.4	5.0-9.0
Total Suspended Solids	mg/L	**	9.5	15.8	-
Total Dissolved Solids	mg/L	**	2,685	2,481	-
Total Hardness	mg/L as CaCO ₃	**	625	675	-
Turbidity	NTU	**	2.2	27.0	-
Sulfate	mg/L	**	1,508.9	1,519.4	-
Total Iron	mg/L	**	0.14	0.35	-
Arsenic	mg/L	**	<0.01	<0.01	ไม่เกินกว่า 0.01
Cadmium	mg/L	**	<0.002	<0.002	ไม่เกินกว่า 0.005/0.05*
Lead	mg/L	**	<0.01	<0.01	ไม่เกินกว่า 0.05

หมายเหตุ : ¹⁾ ประกาศคณะกรรมการสิ่งแวดล้อมแห่งชาติ ฉบับที่ 8 (พ.ศ. 2537) ออกตามความในพระราชบัญญัติส่งเสริมและรักษาคุณภาพสิ่งแวดล้อม
แห่งชาติ พ.ศ. 2535 เรื่อง กำหนดมาตรฐานคุณภาพน้ำในแหล่งน้ำผิวดิน ตีพิมพ์ในราชกิจจานุเบกษา เล่ม 111 ตอนที่ 16 ง ลงวันที่ 24
กุมภาพันธ์ 2537 (ประเภทที่ 3)

* น้ำมีความกระด้างในรูปของ CaCO₃ ไม่เกินกว่า 100 มิลลิกรัมต่อลิตร ค่ามาตรฐาน เท่ากับ 0.005 มิลลิกรัมต่อลิตร
และน้ำที่มีความกระด้างในรูปของ CaCO₃ เกินกว่า 100 มิลลิกรัมต่อลิตร ค่ามาตรฐาน เท่ากับ 0.05 มิลลิกรัมต่อลิตร

** ไม่สามารถเก็บตัวอย่างได้ เนื่องจากน้ำแห้ง

SW.1 หมายถึง คลองหลาดก่อนไหลเข้าพื้นที่โครงการ

SW.2 หมายถึง คลองหลาดหลังไหลเข้าพื้นที่โครงการ

SW.3 หมายถึง ชุมเหมือง

ตารางที่ 2-10 ผลการวิเคราะห์คุณภาพน้ำใต้ดิน เมื่อวันที่ 8 มกราคม 2567

ดัชนีตรวจวัด	หน่วย	ผลการวิเคราะห์		ค่ามาตรฐาน ¹⁾	
		GW.1	GW.2	เกณฑ์กำหนด ที่เหมาะสม	เกณฑ์อนุโลม สูงสุด
pH	-	7.4	7.6	7.0-8.5	6.5-9.2
Total Suspended Solids	mg/L	<5.0	<5.0	ไม่ได้กำหนด	ไม่ได้กำหนด
Total Dissolved Solids	mg/L	109	2,477	ไม่เกิน 600	1,200
Total Hardness	mg/L as CaCO ₃	23	1,956	ไม่เกิน 300	500
Turbidity	NTU	<1.0	<1.0	5	20
Sulfate	mg/L	7.2	1,435.5	ไม่เกิน 200	250
Total Iron	mg/L	0.01	<0.01	ไม่เกิน 0.5	1.0
Arsenic	mg/L	<0.01	<0.01	ต้องไม่มีเลย	0.05
Cadmium	mg/L	<0.01	<0.01	ต้องไม่มีเลย	0.01
Lead	mg/L	<0.01	<0.01	ต้องไม่มีเลย	0.05

หมายเหตุ : ¹⁾ ประกาศกระทรวงทรัพยากรธรรมชาติและสิ่งแวดล้อม เรื่อง กำหนดหลักเกณฑ์และมาตรการในทางวิชาการ สำหรับการป้องกันด้าน
สาธารณสุข และการป้องกันในเรื่องสิ่งแวดล้อมเป็นพิษ พ.ศ.2551 ตีพิมพ์ในราชกิจจานุเบกษา เล่ม 125 ตอนพิเศษ 85 ง
ลงวันที่ 21 พฤษภาคม 2551
GW.1 หมายถึง น้ำบาดาลบ้านควนนนท์
GW.2 หมายถึง น้ำบาดาลโรงพยาบาลส่งเสริมสุขภาพตำบลบ้านหนองท่อม